

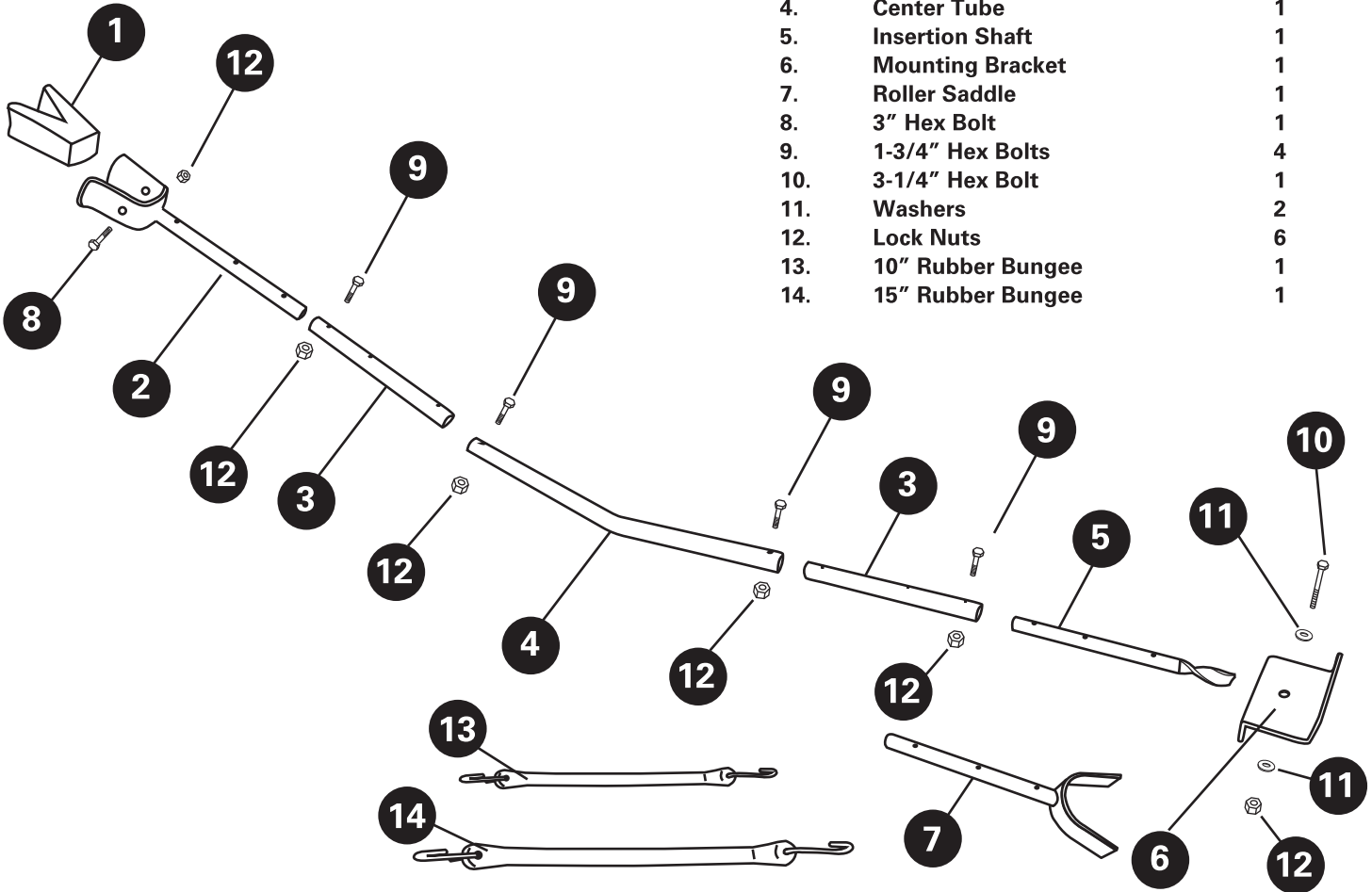
Transom Saver Assembly Instructions

3001.1068

DO NOT RETURN THIS PRODUCT TO YOUR RETAILER.
If you're missing parts or having issues installing the product call our tech line and we'll take care of you.

Includes:

Ref. #	Description	Qty.
1.	Rubber V-Block	1
2.	V-Block Saddle and Shaft	1
3.	Adjustable Tubes	2
4.	Center Tube	1
5.	Insertion Shaft	1
6.	Mounting Bracket	1
7.	Roller Saddle	1
8.	3" Hex Bolt	1
9.	1-3/4" Hex Bolts	4
10.	3-1/4" Hex Bolt	1
11.	Washers	2
12.	Lock Nuts	6
13.	10" Rubber Bungee	1
14.	15" Rubber Bungee	1



Read, Follow, and Save These Instructions.

Warnings:

- Transom Savers are designed to prevent transom damage during trailering as a result of outboard motor spring back and bouncing only; they are not designed to support the whole weight of the outboard motor.
- Rated for outboard motors up to 150 HP.
- Use the Transom Saver at the shortest available length that supports your application.
- Hydraulic pressure from trimming the motor into the V-block may damage the Transom Saver. Lower the motor lightly into the V-block, stopping as soon as they fully contact. Motor may tilt to the side slightly due to different model motors.
- Regularly inspect the Transom Saver, mounting brackets, and roller brackets. Replace any damaged, corroded, or missing pieces before use.

Installation Instructions

Read all information included on page 1 before beginning operation or installation.

1. First, identify the style of trailer being used with the Transom Saver.
 - If the trailer is equipped with a keel roller bracket, use the over-the-roller bracket adapter during assembly. (Proceed to Step 2.)
 - If the trailer does not feature a keel roller bracket, use the insertion shaft during assembly. A mounting bracket must also be installed to the trailer:

Mounting Bracket Installation:

- The mounting bracket attaches directly to the trailer frame. Locate a position as close to center as possible on the rear-most trailer cross member. Use an existing bolt hole (if available) or drill a new hole to allow the mounting bracket to attach to the underside of the cross member with the provided hex bolt, washer and nut, positioning the bracket as shown in Figure 1.
2. Assemble the Transom Saver as shown in Figure 2, using either the over-the-roller bracket adapter or insertion shaft.
 3. Identify the shortest length needed for the Transom Saver to support the outboard motor and adjust its length accordingly.
 4. Position the trailer end of the Transom Saver to the trailer, either into the mounting bracket or over the roller.
 5. Slowly lower the outboard motor into the Transom Saver until it settles into the rubber V-block.
Note: Never trim the motor into the V-block until it stops itself. The pressure caused by over-trimming may damage the Transom Saver, outboard motor, or trailer.
 6. Attach the rubber bungee to a hole on the side of the rubber V-block, then extend it around the outboard's lower unit to the hole on the opposite side of the V-block, securing the outboard to the Transom Saver.

Figure 1



Figure 2



Product Satisfaction Guarantee

At Extreme Max, we pride ourselves on making quality products and wish to correct any mistakes on our end. If you are not 100% satisfied with the product, for any reason, please reach out to us. We are here to help!

Warranty

This product is warranted for consumer use for 1 year after the date of retail purchase. Warranty includes parts only. Warranty valid only in the USA.

This product is warranted to the original retail purchaser to be free from defects in material and workmanship, ordinary wear and tear expected. This warranty shall not apply to any defects caused by: (I) overloading, (II) physical abuse of goods or any acts of vandalism by any person, (III) improper installation or use contrary to the instructions, (IV) commercial use. The sole remedy under this warranty is at the discretion of manufacturer: the replacement of the same or similar product, or the refund of the original purchase price. Extreme Max™ is not responsible for any consequential or incidental damages. Any and all freight charges to handle warranty claims are the responsibility of the consumer. Extreme Max™ is not responsible for any labor charges that may be incurred.

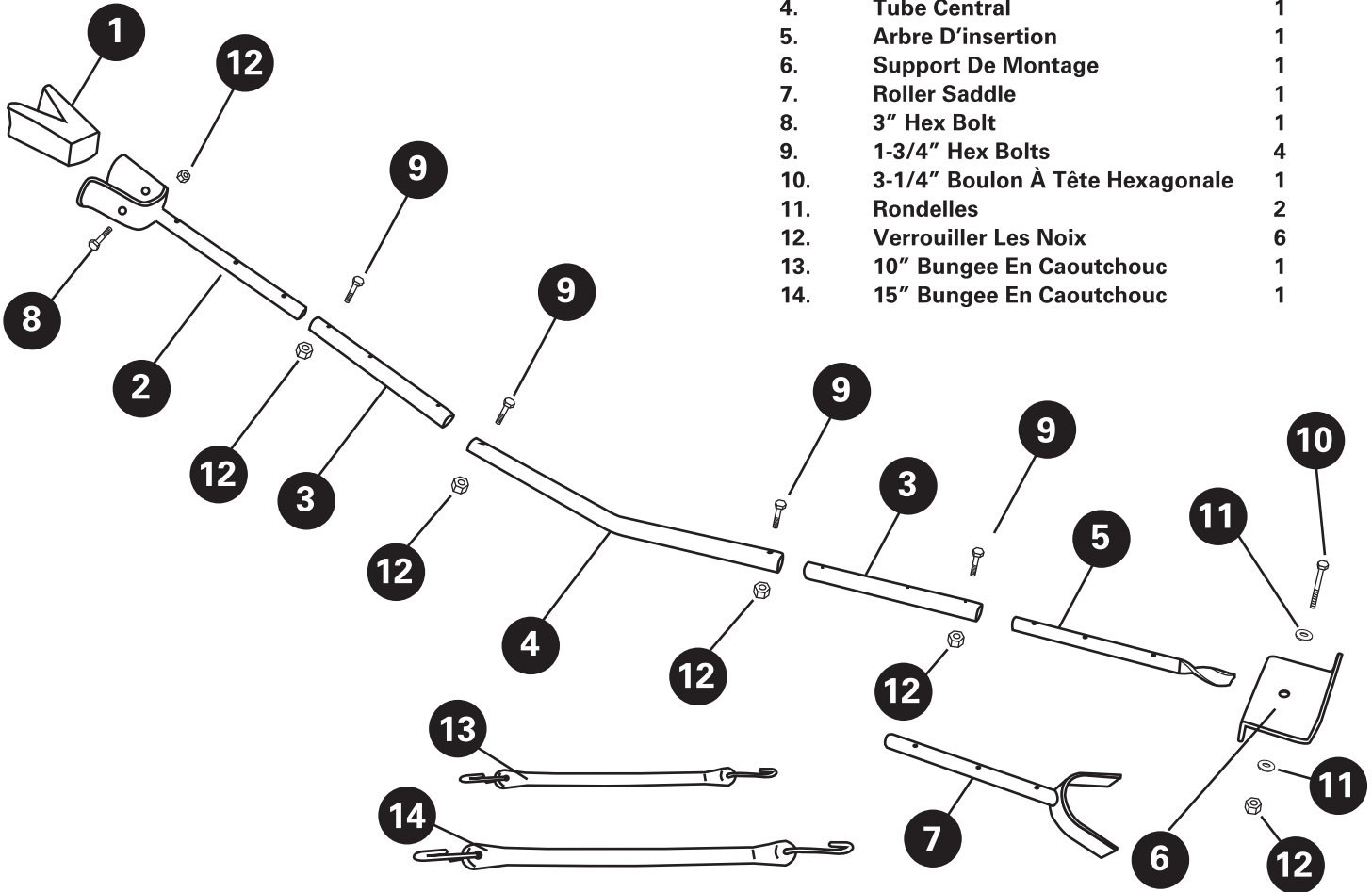
For all inquiries please send your name, mailing address, main contact phone number, original retail sales receipt, summary of alleged defect and any applicable pictures to service@extrememax.com.

DO NOT RETURN THIS PRODUCT TO YOUR RETAILER.
If you're missing parts or having issues installing the product call our tech line and we'll take care of you.

3001.1068

Includes:

Ref. #	Description	Qty.
1.	Bloc En Caoutchouc V	1
2.	Selle Et Arbre En V-Bloc	1
3.	Tubes Réglables	2
4.	Tube Central	1
5.	Arbre D'insertion	1
6.	Support De Montage	1
7.	Roller Saddle	1
8.	3" Hex Bolt	1
9.	1-3/4" Hex Bolts	4
10.	3-1/4" Boulon À Tête Hexagonale	1
11.	Rondelles	2
12.	Verrouiller Les Noix	6
13.	10" Bungee En Caoutchouc	1
14.	15" Bungee En Caoutchouc	1



Lisez, suivez et sauvegardez ces instructions.

⚠ Avertissements:

- Les économiseurs de tableau sont conçus pour éviter les dommages au tableau pendant le remorquage en raison du recul du moteur hors-bord et du rebond uniquement; ils ne sont pas conçus pour supporter tout le poids du moteur hors-bord.
- Conçu pour les moteurs hors-bord jusqu'à 150 CV.
- Utilisez Transom Saver sur la longueur disponible la plus courte compatible avec votre application.
- La pression hydraulique résultant du réglage du moteur dans le bloc en V peut endommager le Transom Saver. Abaisser légèrement le moteur dans le bloc en V, en s'arrêtant dès qu'ils entrent complètement en contact. Le moteur peut légèrement basculer sur le côté en raison de différents modèles de moteurs.
- Inspectez régulièrement le Transom Saver, les supports de montage et les supports de rouleaux. Remplacez toutes les pièces endommagées, corrodées ou manquantes avant utilisation.

Instructions D'installation

Lisez toutes les informations figurant à la page 1 avant de commencer à utiliser ou à installer.

- Commencez par identifier le style de la remorque utilisée avec le Transom Saver.
 - Si la remorque est équipée d'un support de rouleau de quille, utilisez l'adaptateur de support de rouleau lors du montage. (Passez à l'étape 2.)
 - Si la remorque ne comporte pas de support de rouleau de quille, utilisez l'arbre d'insertion pendant l'assemblage. Un support de fixation doit également être installé sur la remorque:

Installation du support de montage:

- Le support de montage se fixe directement au châssis de la remorque. Positionnez le plus près possible du centre sur la traverse la plus à l'arrière de la remorque. Utilisez un trou de boulon existant (si disponible) ou percez un nouveau trou pour permettre au support de montage de se fixer au dessous de la traverse avec le boulon hexagonal, la rondelle et l'écrou fournis, en positionnant le support comme indiqué à la Figure 1.
- Assemblez le Transom Saver comme indiqué à la figure 2, à l'aide de l'adaptateur de support sur-le-rouleau ou de l'axe d'insertion.
 - Identifiez la longueur la plus courte nécessaire au Transom Saver pour supporter le moteur hors-bord et ajustez sa longueur en conséquence.
 - Placez l'extrémité de la remorque du Transom Saver sur la remorque, soit dans le support de montage, soit sur le rouleau
 - Abaissez lentement le moteur hors-bord dans le Transom Saver jusqu'à ce qu'il s'installe dans le bloc en V en caoutchouc.
- Remarque: Ne coupez jamais le moteur dans le bloc en V tant qu'il ne s'arrête pas. La surpression causée par le surdimensionnement peut endommager le Transom Saver, le moteur hors-bord ou la remorque.
- Fixez l'élastique à un trou sur le côté du bloc en caoutchouc, puis étendez-le autour de l'unité inférieure du moteur hors-bord jusqu'au trou situé sur le côté opposé du bloc en V, fixant le moteur hors-bord au système de sauvegarde du tableau arrière. .

Figure 1

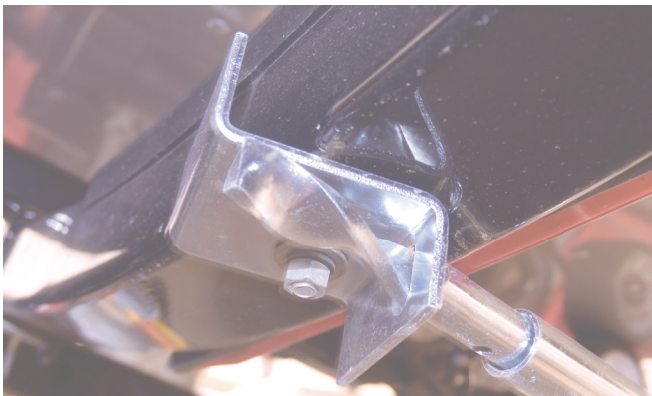


Figure 2



Garantie De Satisfaction Du Produit

Chez Extreme Max, nous sommes fiers de fabriquer des produits de qualité et souhaitons corriger toute erreur de notre part. Si vous n'êtes pas satisfait à 100% du produit, pour quelque raison que ce soit, veuillez nous contacter. Nous sommes ici pour aider!

Garantie

Ce produit est garanti pour une utilisation par les consommateurs pendant 1 an après la date d'achat au détail. La garantie ne comprend que les pièces. Garantie valable uniquement aux États-Unis.

Ce produit est garanti à l'acheteur au détail d'origine comme étant exempt de défauts de matériaux et de fabrication, d'usure normale attendue. Cette garantie ne s'applique pas aux défauts causés par: (I) la surcharge, (II) l'abus physique de marchandises ou tout acte de vandalisme par quiconque, (III) une mauvaise installation ou utilisation contraire aux instructions, (IV) une utilisation commerciale. Le seul recours en vertu de cette garantie est à la discrétion du fabricant: le remplacement du même produit ou d'un produit similaire, ou le remboursement du prix d'achat d'origine. Extreme Max™ n'est pas responsable des dommages indirects ou accessoires. Tous les frais de transport pour traiter les demandes de garantie sont à la charge du consommateur. Extreme Max™ n'est pas responsable des frais de main-d'œuvre qui pourraient être encourus.

Pour toutes demandes, veuillez envoyer votre nom, votre adresse postale, votre numéro de téléphone principal, le reçu de vente au détail original, le résumé du défaut allégué et toutes les photos applicables à service@extrememax.com