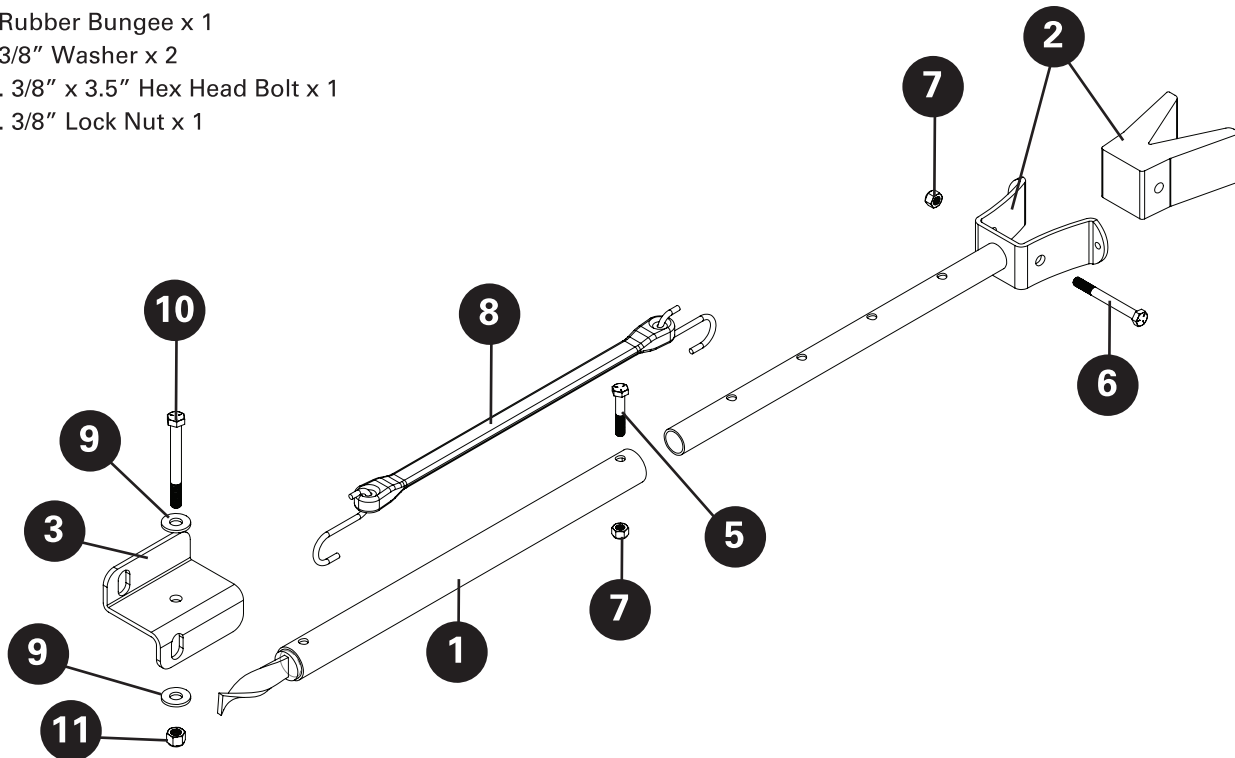


3005.3857

Includes:

1. Shaft with Quick-Detach End x 1
2. Shaft with V-Block Assembly x 1
3. Trailer Mounting Bracket x 1
4. Rubber V-Block x 1
5. 5/16" x 1.75" Hex Head Cap Screw x 1
6. 5/16 x 3" Hex Head Cap Screw x 1
7. 5/16" Lock Nut x 2
8. Rubber Bungee x 1
9. 3/8" Washer x 2
10. 3/8" x 3.5" Hex Head Bolt x 1
11. 3/8" Lock Nut x 1

**Read, Follow, and Save These Instructions.****⚠ Warnings:**

- Transom Savers are designed to prevent transom damage during trailering as a result of outboard motor spring back and bouncing only; they are not designed to support the full weight of the outboard motor.
- Rated for outboard motors up to 150 HP.
- Use the Transom Saver at the shortest available length that supports your application.
- Hydraulic pressure from trimming the motor into the V-block may damage the Transom Saver. Lower the motor lightly into the V-block, stopping as soon as they fully contact. Motor may tilt to the side slightly due to different model designs.
- Regularly inspect the Transom Saver, mounting bracket, and hardware. Replace any damaged, corroded, or missing pieces before use.

Product Satisfaction Guarantee

At Extreme Max, we pride ourselves on making quality products and wish to correct any mistakes on our end. If you are not 100% satisfied with the product, for any reason, please reach out to us. We are here to help!

Warranty

This product is warranted for consumer use for 2 years after the date of retail purchase. Warranty includes parts only. Warranty valid only in the USA.

This product is warranted to the original retail purchaser to be free from defects in material and workmanship, ordinary wear and tear expected. This warranty shall not apply to any defects caused by: (I) overloading, (II) physical abuse of goods or any acts of vandalism by any person, (III) improper installation or use contrary to the instructions, (IV) commercial use. The sole remedy under this warranty is at the discretion of manufacturer: the replacement of the same or similar product, or the refund of the original purchase price. Extreme Max™ is not responsible for any consequential or incidental damages. Any and all freight charges to handle warranty claims are the responsibility of the consumer. Extreme Max™ is not responsible for any labor charges that may be incurred.

For all inquiries please send your name, mailing address, main contact phone number, original retail sales receipt, summary of alleged defect and any applicable pictures to service@extrememax.com.

Installation Instructions

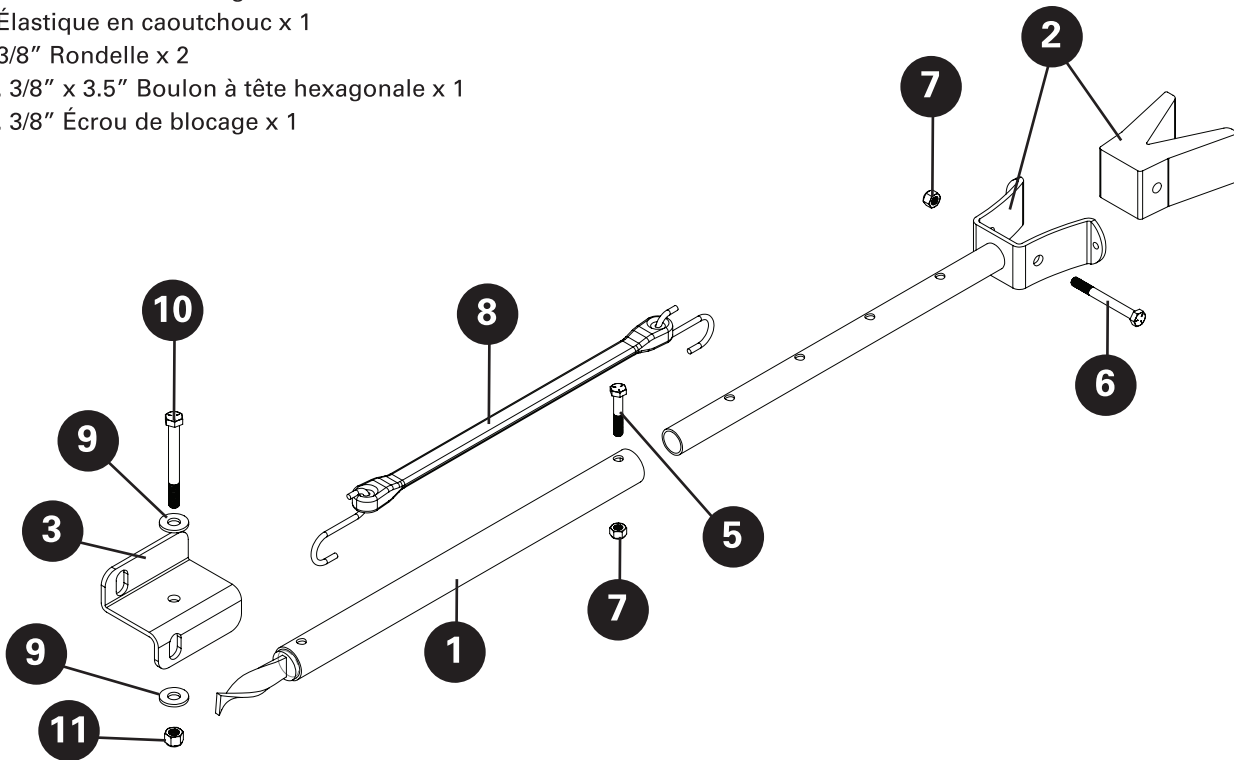
Read all information included on page 1 before beginning operation or installation.

1. Locate the rear-most cross member on the trailer frame. As close to the center of the trailer width as possible, use an existing hole (if available) or drill a new hole to allow the mounting bracket to attach to the underside of the cross member.
2. Place the bracket into position by aligning the mounting holes. The downward tab should be facing the rear of the trailer. Place a 3/8" washer onto the 3/8" hex head bolt and pass it through the aligned holes. Secure with a 3/8" washer and 3/8" lock nut.
3. Identify the shortest length needed for the Transom Saver to reach from the mounting bracket on the trailer to the outboard motor. Insert the shaft with V-block assembly into the open end of the shaft with quick-detach end. Slide the shafts together until the desired length is reached. Slowly pull the two shafts apart to lengthen the shaft assembly until the first set of mounting holes align. Secure the shaft assembly at this length with a 5/16" x 1.75" hex head cap screw and 5/16" lock nut.
4. Position the quick-detach end of the shaft assembly into the mounting bracket. Rotate the shaft into the bracket until it stops.
5. Slowly lower the outboard motor into the V-block until it settles into the rubber V-block.
 - Note: Never trim the motor into the V-block until it stops itself. The pressure caused by over-trimming may damage the Transom Saver, outboard motor, and/or trailer.
6. Attach the rubber bungee to a hole on the side of the rubber V-block, then extend it around the outboard's lower unit to the hole on the opposite side of the V-block, securing the outboard to the Transom Saver.

3005.3857

Comprend:

1. Arbre avec extrémité à détachement rapide x 1
2. Arbre avec bloc en V x 1
3. Support de montage de remorque x 1
4. V-Bock en caoutchouc x 1
5. 5/16" x 1.75" Vis d'assemblage à tête hexagonale x 1
6. 5/16 x 3" Vis d'assemblage à tête hexagonale x 1
7. 5/16" Écrou de blocage x 2
8. Élastique en caoutchouc x 1
9. 3/8" Rondelle x 2
10. 3/8" x 3.5" Boulon à tête hexagonale x 1
11. 3/8" Écrou de blocage x 1

**Lisez, Suivez Et Conservez Ces Instructions.****⚠ Mises En Garde:**

- Les économiseurs de tableau arrière sont conçus pour éviter d'endommager le tableau arrière pendant le remorquage en raison du rappel et du rebond du moteur hors-bord uniquement; ils ne sont pas conçus pour supporter tout le poids du moteur hors-bord.
- Conçu pour les moteurs hors-bord jusqu'à 150 CV.
- Utilisez l'économiseur de tableau arrière à la plus courte longueur disponible qui prend en charge votre application.
- La pression hydraulique de l'ajustement du moteur dans le bloc en V peut endommager l'économiseur de tableau arrière. Abaissez légèrement le moteur dans le bloc en V, en vous arrêtant dès qu'ils sont complètement en contact. Le moteur peut s'incliner légèrement sur le côté en raison des différents modèles de modèles.
- Inspectez régulièrement l'économiseur de tableau arrière, le support de montage et la quincaillerie. Remplacez toutes les pièces endommagées, corrodées ou manquantes avant utilisation.

Garantie De Satisfaction Du Produit

Chez Extreme Max, nous sommes fiers de fabriquer des produits de qualité et souhaitons corriger toute erreur de notre part. Si vous n'êtes pas satisfait à 100% du produit, pour quelque raison que ce soit, veuillez nous contacter. Nous sommes ici pour aider!

Garantie

Ce produit est garanti pour une utilisation par les consommateurs pendant 2 an après la date d'achat au détail. La garantie ne comprend que les pièces.

Garantie valable uniquement aux États-Unis.

Ce produit est garanti à l'acheteur au détail d'origine comme étant exempt de défauts de matériaux et de fabrication, d'usure normale attendue. Cette garantie ne s'applique pas aux défauts causés par: (I) la surcharge, (II) l'abus physique de marchandises ou tout acte de vandalisme par quiconque, (III) une mauvaise installation ou utilisation contraire aux instructions, (IV) une utilisation commerciale. Le seul recours en vertu de cette garantie est à la discrétion du fabricant: le remplacement du même produit ou d'un produit similaire, ou le remboursement du prix d'achat d'origine. Extreme Max™ n'est pas responsable des dommages indirects ou accessoires. Tous les frais de transport pour traiter les demandes de garantie sont à la charge du consommateur. Extreme Max™ n'est pas responsable des frais de main-d'œuvre qui pourraient être encourus.

Pour toutes demandes, veuillez envoyer votre nom, votre adresse postale, votre numéro de téléphone principal, le reçu de vente au détail original, le résumé du défaut allégué et toutes les photos applicables à service@extrememax.com

Instructions D'installation

Lisez toutes les informations incluses à la page 1 avant de commencer l'utilisation ou l'installation..

1. Localisez la traverse la plus en arrière sur le châssis de la remorque. Aussi près que possible du centre de la largeur de la remorque, utilisez un trou existant (si disponible) ou percez un nouveau trou pour permettre au support de montage de se fixer sur le dessous de la traverse.
2. Mettez le support en place en alignant les trous de montage. La languette vers le bas doit faire face à l'arrière de la remorque. Placez une rondelle 3/8 " sur le boulon à tête hexagonale 3/8" et passez-la à travers les trous alignés. Fixez avec une rondelle 3/8 " et un contre-écrou 3/8".
3. Identifiez la longueur la plus courte nécessaire pour que l'économiseur de tableau arrière entre le support de montage sur la remorque et le moteur hors-bord. Insérez l'arbre avec le bloc en V dans l'extrémité ouverte de l'arbre avec l'extrémité à détachement rapide. Faites glisser les arbres ensemble jusqu'à ce que la longueur désirée soit atteinte. Écartez lentement les deux arbres pour allonger l'ensemble d'arbre jusqu'à ce que le premier jeu de trous de montage s'aligne. Fixez l'ensemble d'arbre à cette longueur avec une vis à tête hexagonale de 5/16 "x 1,75" et un contre-écrou de 5/16 ".
4. Positionnez l'extrémité à détachement rapide de l'ensemble d'arbre dans le support de montage. Faites pivoter l'arbre dans le support jusqu'à ce qu'il s'arrête.
5. Abaissez lentement le moteur hors-bord dans le bloc en V jusqu'à ce qu'il s'installe dans le bloc en V en caoutchouc.
 - Remarque: ne coupez jamais le moteur dans le bloc en V jusqu'à ce qu'il s'arrête. La pression causée par un ajustement excessif peut endommager l'économiseur de tableau arrière, le moteur hors-bord et / ou la remorque.
6. Fixez l'élastique en caoutchouc à un trou sur le côté du bloc en V en caoutchouc, puis étendez-le autour de l'unité inférieure du moteur hors-bord jusqu'au trou sur le côté opposé du bloc en V, en fixant le moteur hors-bord à l'économiseur de tableau.