



Pontoon Accessory Mount™ Installation Instructions

Pontoon skirting may need to be removed to install Pontoon Accessory Mount™. Re-install skirting after installation is complete.

3005.7240

Tools required:

2 C-Clamps (3" recommended)
6 mm Allen Wrench
1/4" Drill Bit
13/32" Drill Bit
10mm Wrench or Socket
15mm Wrench or Socket
Drill
Marker

Hardware Included:

(6) - 10mm x 25mm Button Head Bolts
(2) - 10mm Nylon Flange Nuts
(4) - 10mm Clinch Nuts
(1) - 10mm x 20mm Zinc-Plated Hex Head Bolt
(1) - 10mm Zinc-Plated Washer
(6) - M6 x 25mm Carriage Bolts
(6) - M6 Nylon Flange Nuts
(6) - M6 Flat Washers

Product Satisfaction Guarantee

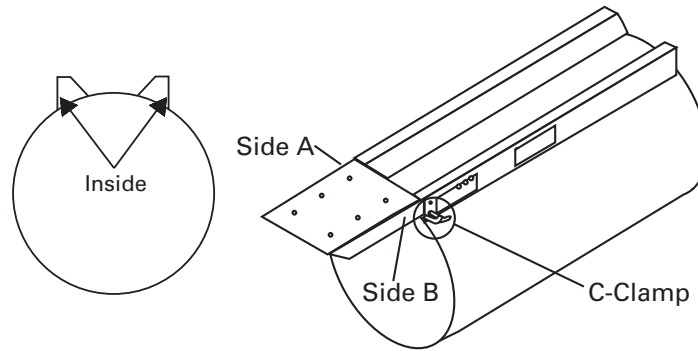
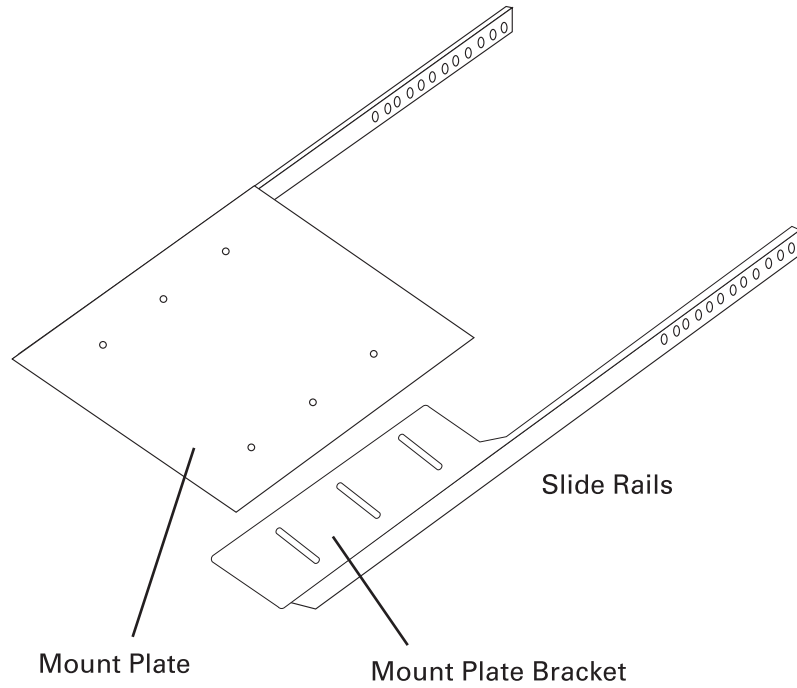
At Extreme Max, we pride ourselves on making quality products and wish to correct any mistakes on our end. If you are not 100% satisfied with the product, for any reason, please reach out to us. We are here to help!

Warranty

This product is warranted for consumer use for 2 years after the date of retail purchase. Warranty includes parts only. Warranty valid only in the USA.

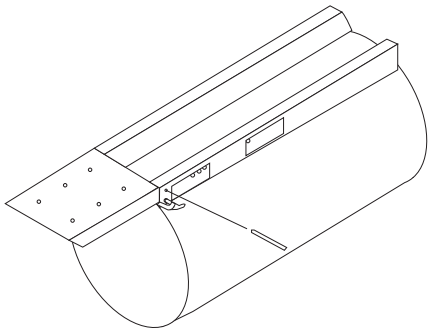
This product is warranted to the original retail purchaser to be free from defects in material and workmanship, ordinary wear and tear expected. This warranty shall not apply to any defects caused by: (I) overloading, (II) physical abuse of goods or any acts of vandalism by any person, (III) improper installation or use contrary to the instructions, (IV) commercial use. The sole remedy under this warranty is at the discretion of manufacturer: the replacement of the same or similar product, or the refund of the original purchase price. Extreme Max™ is not responsible for any consequential or incidental damages. Any and all freight charges to handle warranty claims are the responsibility of the consumer. Extreme Max™ is not responsible for any labor charges that may be incurred.

For all inquiries please send your name, mailing address, main contact phone number, original retail sales receipt, summary of alleged defect and any applicable pictures to service@extrememax.com.



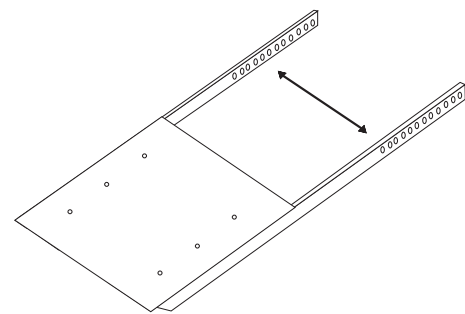
Step 1:

Loosen mount plate bolts to adjust slide arm width. Align slide arms of Pontoon Accessory Mount™ to be flush with the inside pontoon rails. Insert until Mount Plate is flush with the end of the inside rails. Use C-Clamps to secure both slide arms to the inside pontoon rails. Make sure entire unit is level.



Step 2:

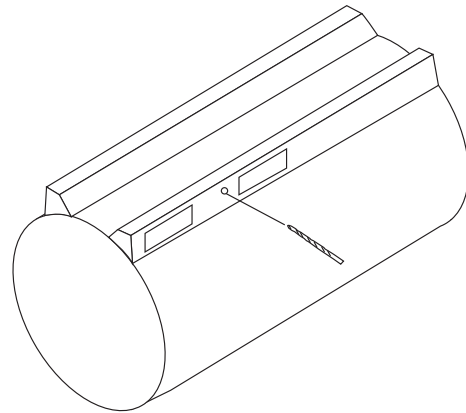
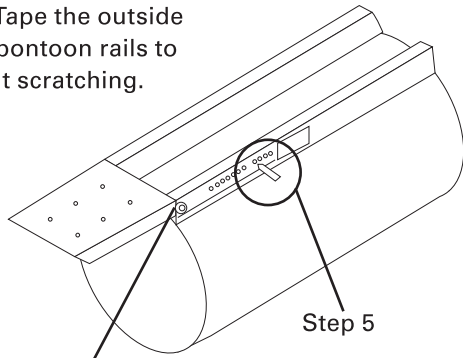
Measure 1-1/2" from the edge of the inside rail in the center of the slide arms. Use a 1/4" drill bit to drill a pilot hole through the pontoon rail and slide arm. Enlarge the hole using a 13/32" drill bit. Repeat for other side.



Step 3:

Remove the slide from the pontoon rails. Adjust the slide arm so that they fit the outside of the pontoon rail.

* **Tip:** Tape the outside of the pontoon rails to prevent scratching.



Step 4:

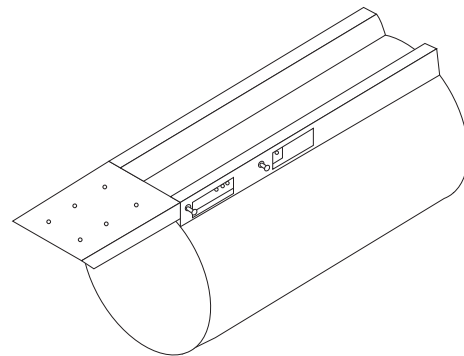
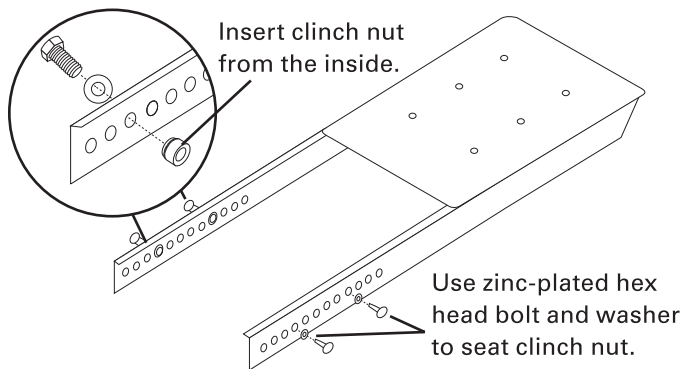
Position the slide arms along the outside of pontoon rails. Put a 10mm bolt into the hole that was drilled in Step 2. Secure with nyloc flange nut to keep unit in place. Do not over-tighten. Repeat on other side. Slide arms should be level with pontoon rails. Use clamp to hold level.

Step 5:

Designate holes on slide arm where pontoon rail material is available. Mark circles on pontoon rail with marker. Also mark which holes on slide arm will be used for clinch nut. Be sure that the entire unit is level prior to marking. Repeat on other side.

Step 6:

Remove slide arms from pontoon rails. Important: Do not drill through slide arm holes. Use 1/4" drill bit to drill a pilot hole in locations marked in step 5. Drill in center of the marked circles. Expand pilot hole with 13/32" drill bit. Repeat on other side.



Step 7:

Insert clinch nut into marked hole on the slide arm. Use 10mm zinc plated hex head bolt and washer with 15mm wrench or socket to pull clinch nut into hole by tightening. Tighten until clinch nut is firmly seated against slide arm. When firmly seated, remove bolt. Repeat on other side.

Step 8:

Insert slide arms back into pontoon rails. Put 10mm bolts into all drilled holes. Secure bolts into previously installed clinch nuts when unit is level. Use 10mm nyloc flange nuts on holes drilled in step 2. Repeat for other side. Tighten all bolts and nuts.

Il peut être nécessaire de retirer la plinthe de ponton pour installer Pontoon Accessory Mount™. Réinstallez les plinthes une fois l'installation terminée.

3005.7240

Outils Nécessaires:

2 Pincés En C (3" Recommandé)
6 mm Clé Allen De
1/4" Foret
13/32" Mèche
10mm Clé ou Douille
15mm Clé ou Douille
Percer
Marqueur

Matériel Inclus:

(6) - 10Mm X 25Mm Boulons À Tête Ronde De
(2) - 10Mm Écrous À Bride En Nylon De
(4) - 10Mm Écrous À Sertir
(1) - 10Mm X 20Mm Boulon À Tête Hexagonale Zingué De
(1) - 10Mm Rondelle Zinguée De
(6) - M6 X 25Mm Boulons De Carrosserie
(6) - M6 Écrous À Colletette En Nylon
(6) - M6 Rondelles Plates

Garantie De Satisfaction Du Produit

Chez Extreme Max, nous sommes fiers de fabriquer des produits de qualité et souhaitons corriger toute erreur de notre part. Si vous n'êtes pas satisfait à 100% du produit, pour quelque raison que ce soit, veuillez nous contacter. Nous sommes ici pour aider!

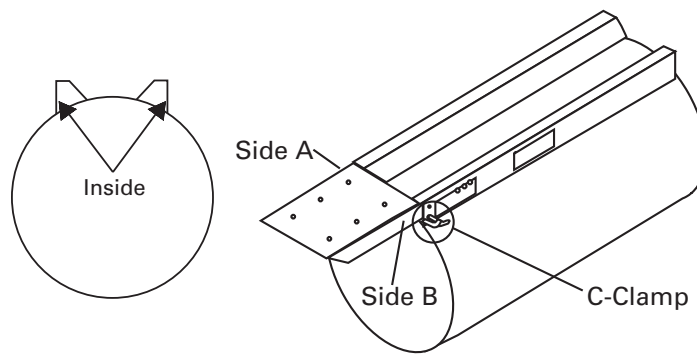
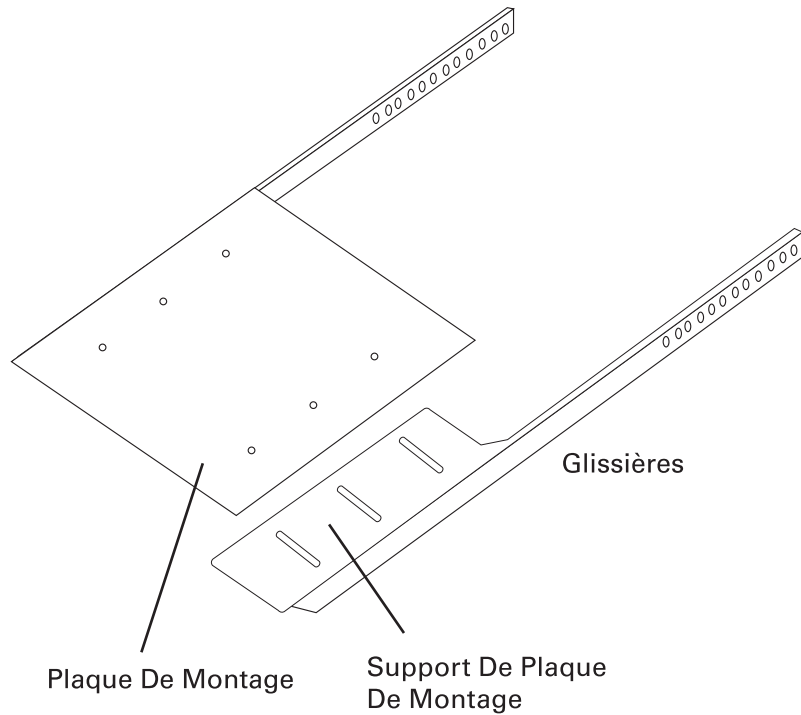
Garantie

Ce produit est garanti pour une utilisation par les consommateurs pendant 2 an après la date d'achat au détail. La garantie ne comprend que les pièces.

Garantie valable uniquement aux États-Unis.

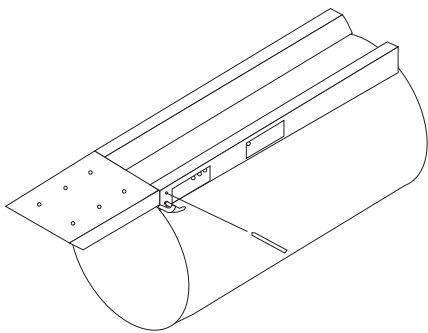
Ce produit est garanti à l'acheteur au détail d'origine comme étant exempt de défauts de matériaux et de fabrication, d'usure normale attendue. Cette garantie ne s'applique pas aux défauts causés par: (I) la surcharge, (II) l'abus physique de marchandises ou tout acte de vandalisme par quiconque, (III) une mauvaise installation ou utilisation contraire aux instructions, (IV) une utilisation commerciale. Le seul recours en vertu de cette garantie est à la discrétion du fabricant: le remplacement du même produit ou d'un produit similaire, ou le remboursement du prix d'achat d'origine. Extreme Max™ n'est pas responsable des dommages indirects ou accessoires. Tous les frais de transport pour traiter les demandes de garantie sont à la charge du consommateur. Extreme Max™ n'est pas responsable des frais de main-d'œuvre qui pourraient être encourus.

Pour toutes demandes, veuillez envoyer votre nom, votre adresse postale, votre numéro de téléphone principal, le reçu de vente au détail original, le résumé du défaut allégué et toutes les photos applicables à service@extrememax.com



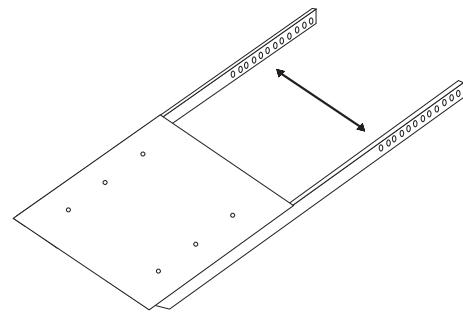
Étape 1:

Desserrer les boulons de la plaque de montage pour ajuster la largeur du bras coulissant. Alignez les bras coulissants du support d'accessoire pour ponton afin qu'ils soient à niveau avec les rails intérieurs du ponton. Insérez jusqu'à ce que la plaque de montage soit au même niveau que l'extrémité des rails intérieurs. Utilisez des serre-joints pour fixer les deux bras coulissants aux rails intérieurs du ponton. Assurez-vous que toute l'unité est à niveau.



Étape 2:

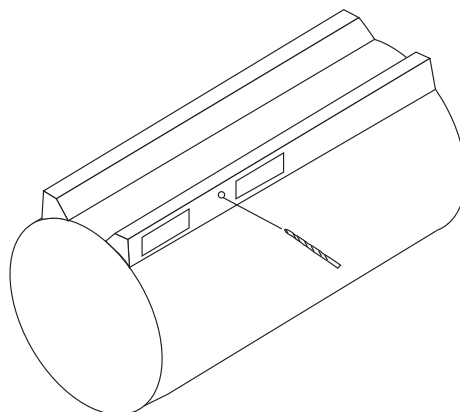
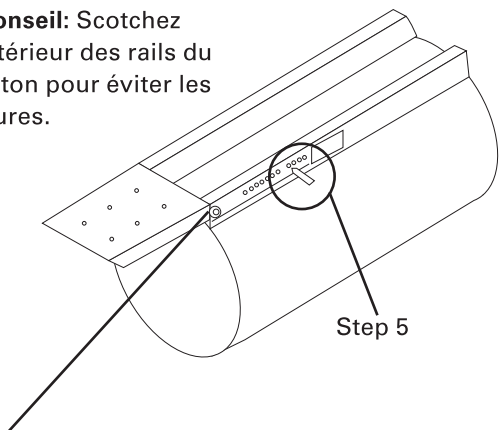
Mesurez 1 à 1/2" po du bord du rail intérieur au centre des bras coulissants. Utilisez un foret de 1/4" po pour percer un avant-trou dans le rail du ponton et le bras coulissant. Élargissez le trou à l'aide d'un foret de 13/32" po. Répétez pour l'autre côté.



Étape 3:

Retirez la glissière des rails du ponton. Ajustez le bras coulissant de sorte qu'il s'ajuste à l'extérieur du rail du ponton.

* **Conseil:** Scotchez l'extérieur des rails du ponton pour éviter les rayures.

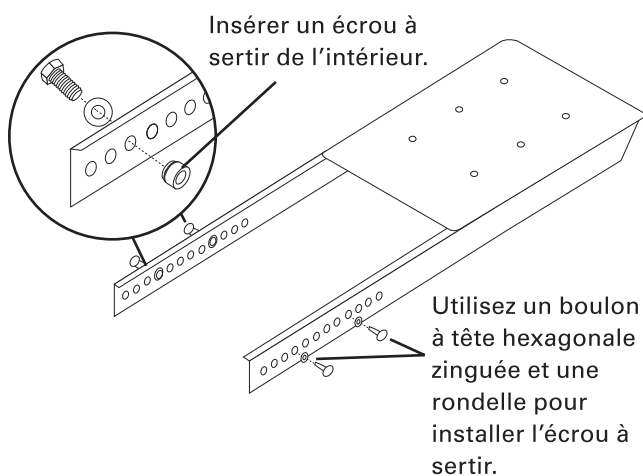


Étape 4:

Positionnez les bras coulissants le long de l'extérieur des rails du ponton. Placez un boulon de 10 mm dans le trou foré à l'étape 2. Fixez-le avec un écrou à embase en Nyloc afin de maintenir l'unité en place. Ne pas trop serrer. Répétez de l'autre côté. Les bras coulissants doivent être au même niveau que les rails du ponton. Utilisez une pince pour maintenir le niveau.

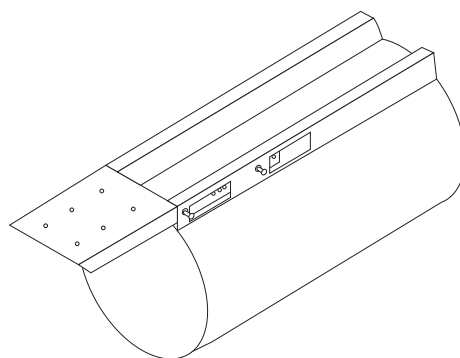
Étape 5:

Désigner les trous sur le bras coulissant lorsque le matériau de rail de ponton est disponible. Marquez les cercles sur le rail du ponton avec le marqueur. Marquez également quels trous du bras coulissant seront utilisés comme écrou à sertir. Assurez-vous que l'ensemble de l'appareil est à niveau avant le marquage. Répétez de l'autre côté.



Étape 6:

Retirez les bras coulissants des rails du ponton. Important: Ne percez pas dans les trous des bras de glissière. Utilisez un foret de 1/4" pour percer un avant-trou aux emplacements marqués à l'étape 5. Percez au centre des cercles marqués. Élargissez le trou pilote avec un foret de 13/32" po. Répétez de l'autre côté.



Étape 7:

Insérez un écrou à sertir dans le trou marqué du bras coulissant. Utilisez un boulon à tête hexagonale zinguée de 10 mm et une rondelle avec une clé ou une douille de 15 mm pour tirer l'écrou à écrou dans le trou en le serrant. Serrer jusqu'à ce que l'écrou à sertir soit fermement en place contre le bras coulissant. Une fois bien assis, retirez le boulon. Répétez de l'autre côté.

Étape 8:

Insérez les bras dans les rails du ponton. Placez des boulons de 10 mm dans tous les trous percés. Fixez les boulons dans les écrous à sertir précédemment installés lorsque l'unité est à niveau. Utilisez des écrous à collerette en Nyloc de 10 mm sur les trous percés à l'étape 2. Répétez l'opération pour l'autre côté. Serrer tous les boulons et écrous.