

Motorcycle Dolly 1,250 lbs

Assembly and Operating Instructions

5001.5077 - Standard
5001.5086 - Extra Long

Includes:

1. (8) Hex Bolt – 2-3/8"
2. (20) Flanged Hex Bolt – 7/8"
3. (2) Phillips Flathead Bolt – 13/16"
4. (8) Phillips Panhead Bolt – 3/4"
5. (10) Hex Nut – Large
6. (28) Hex Nut – Small
7. (10) Flat Washer – Large
8. (28) Flat Washer – Small
9. (10) Lock Washer – Large
10. (28) Lock Washer – Small
11. (2) Wheel Tray
12. (1) Kickstand Tray
13. (5) Wheel Assembly
14. (2) Connector Bar
15. (4) Carriage Connector Plates
16. (2) Carriage
17. (2) Stop Pin

Read, Follow, and Save These Instructions. **Warnings:**

- Do not exceed maximum load of 1,250 lbs.
- Product is intended for the purpose of moving motorcycles only.
- Do not use to transport people. Keep children away.
- Keeping product clean ensures best performance and safest operation.
- Use only on a hard, flat, dry surface capable of withstanding the load.
- Keep hands and feet away from moving parts.
- Never operate this product while under the influence of drugs, intoxicating medication, or alcohol.
- Do not modify dolly in any way.
- Should any repairs be required, use only manufacturer approved parts and consult an authorized technician.
- Contain any loose or catchable clothing and hair before use. Wear appropriate footwear

Product Satisfaction Guarantee

At Extreme Max, we pride ourselves on making quality products and wish to correct any mistakes on our end. If you are not 100% satisfied with the product, for any reason, please reach out to us. We are here to help!

Warranty

This product is warranted for consumer use for 1 year after the date of retail purchase. Warranty includes parts only. Warranty valid only in the USA.

This product is warranted to the original retail purchaser to be free from defects in material and workmanship, ordinary wear and tear expected. This warranty shall not apply to any defects caused by: (I) overloading, (II) physical abuse of goods or any acts of vandalism by any person, (III) improper installation or use contrary to the instructions, (IV) commercial use. The sole remedy under this warranty is at the discretion of manufacturer: the replacement of the same or similar product, or the refund of the original purchase price. Extreme Max™ is not responsible for any consequential or incidental damages. Any and all freight charges to handle warranty claims are the responsibility of the consumer. Extreme Max™ is not responsible for any labor charges that may be incurred.

For all inquiries please send your name, mailing address, main contact phone number, original retail sales receipt, summary of alleged defect and any applicable pictures to service@extrememax.com.

Assembly Instructions:

Read all information included on page 1 before beginning operation or installation.

1. Locate the two wheel trays and place them on flat ground with the open ends touching each other.
2. Place the connector bars underneath the lip on the outside of the two wheel trays, aligning the bar with the holes in the wheel trays (eight total, four on each side). Using a hex bolt positioned down through each hole, fasten the bar in place with a large flat washer, large lock washer and large hex nut in that order.
3. Choose a side for the kickstand tray. Place the flat tabbed end underneath the assembled wheel tray and align the holes in the tab with the holes on the base of the wheel tray. There are five different positioning options on each side, choose the one that will best fit the primary motorcycle that will be using the dolly. Hold the kickstand tray in place by placing both Phillips flathead washers down through the aligned holes and fastening them in place with the remaining large flat washers, large lock washers and large hex nuts.

Note: If proper kickstand tray positioning is unknown, measure the distance from four inches past the center of the motorcycle wheel to the kickstand. Measure that distance again from the stop pin holes in the wheel tray and place the kickstand tray in the closest position to the measurement.

4. Attach the wheel assemblies to the wheel tray and kickstand tray using the flanged hex bolts. Place the bolt down through the aligned holes of the trays and wheel assemblies and fasten in place with small flat washers, small lock washers and small hex nuts.
5. Place one of the carriage connector plates on the outer wall of the wheel tray with the curve aimed downward and align the two holes. Place a Phillips panhead bolt through the wheel tray, then through the connector plate. Fasten in place with a small flat washer, small lock washer and small hex bolt. Position a carriage with its crossbar through the hole in the attached connector plate. The flatter side of the carriage should be facing downward and the handle should be pointing away from the from the dolly. Position the second carriage connector onto the free end of the carriage, then position it against the outer wall of the wheel tray as with the first connector plate. Place a Phillips panhead bolt through the wheel tray, then through the connector plate. Fasten in place with a small flat washer, small lock washer and small hex bolt. Repeat for the carriage at the opposite end of the wheel tray.
6. Ensure that all fasteners are tight. Place the stop pins into the stop pin holes at the ends of the wheel tray. The Extreme Max Motorcycle Dolly is now ready for use.

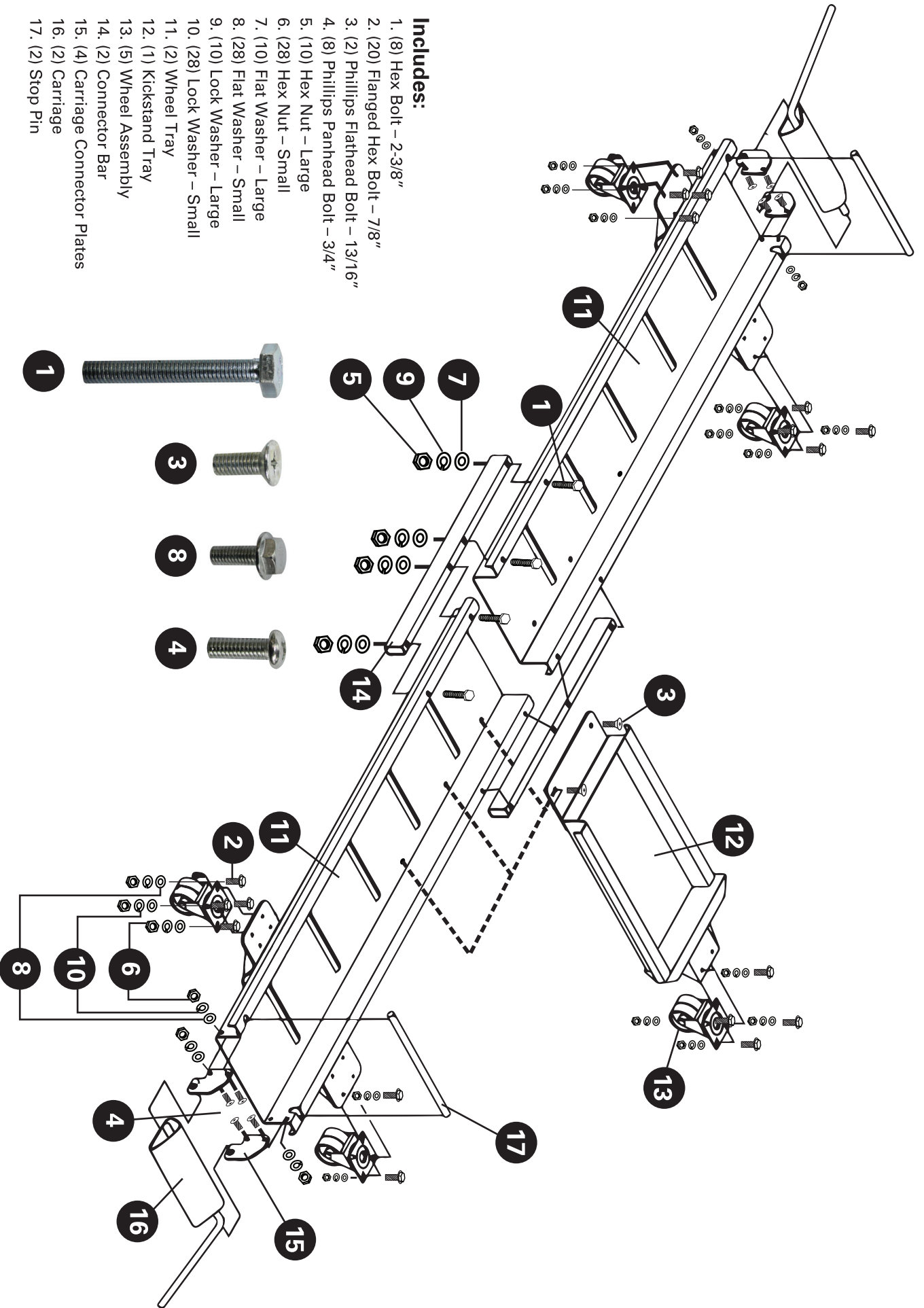
Operating Instructions

1. Lower the front and rear carriage.
2. Remove the stop pin from the side the motorcycle will enter from.
3. Push motorcycle onto dolly, making sure the kickstand is on the same side as the side tray.
4. Lower kickstand and place it into the side tray.
5. Release motorcycle and replace the stop pin.
6. Secure motorcycle to the dolly to ensure it will not fall during movement.
7. Raise both carriages and slowly push the motorcycle to the intended location.
8. Lower the carriages again upon arrival. Reverse steps to remove the motorcycle from the dolly.

Maintenance

- Check that all nuts are tight and secure before each use.
- Periodically lubricate wheels for best performance.
- Stop using if cracks or bends are noticed or if the frame appears warped or otherwise deformed.

- Includes:**
- 1. (8) Hex Bolt – 2-3/8"
 - 2. (20) Flanged Hex Bolt – 7/8"
 - 3. (2) Phillips Flathead Bolt – 13/16"
 - 4. (8) Phillips Panhead Bolt – 3/4"
 - 5. (10) Hex Nut – Large
 - 6. (28) Hex Nut – Small
 - 7. (10) Flat Washer – Large
 - 8. (28) Flat Washer – Small
 - 9. (10) Lock Washer – Large
 - 10. (28) Lock Washer – Small
 - 11. (2) Wheel Tray
 - 12. (1) Kickstand Tray
 - 13. (5) Wheel Assembly
 - 14. (2) Connector Bar
 - 15. (4) Carriage Connector Plates
 - 16. (2) Carriage
 - 17. (2) Stop Pin



5001.5077 - La Norme
5001.5086 - Extra Long

Comprend:

1. (8) Boulon Hex - 2-3/8"
2. (20) Boulon Hex à Brides - 7/8"
3. (2) Phillips Flathead Bolt - 13/16"
4. (8) Boulon Phillips Panhead - 3/4"
5. (10) Ecrou hexagonal - Large
6. (28) Ecrou hexagonal - petit
7. (10) Rondelle plate - grande
8. (28) Rondelle plate - Petite
9. (10) Rondelle de blocage - Large
10. (28) Rondelle de blocage - Petite
11. (2) Bac de roue
12. (1) Kickstand Tray
13. (5) Ensemble de roue
14. (2) Barre de connexion
15. (4) Plaques de connecteur de chariot
16. (2) Transport
17. (2) Stop Pin

Lire, suivre et enregistrer ces instructions.

Avertissements:

- Ne dépassez pas une charge maximale de 1,250 lb.
- Le produit est destiné uniquement au déplacement de motos.
- Ne pas utiliser pour transporter des personnes. Gardez les enfants loin.
- Garder le produit propre assure les meilleures performances et le fonctionnement le plus sûr.
- Utilisez uniquement sur une surface dure, plate et sèche capable de supporter la charge.
- Gardez les mains et les pieds loin des pièces mobiles.
- Ne jamais utiliser ce produit sous l'influence de drogues, de médicaments enivrants ou d'alcool.
- Ne modifiez pas Dolly de quelque façon que ce soit.
- Si des réparations sont requises, n'utilisez que des pièces approuvées par le fabricant et consultez un technicien autorisé.
- Contenir tout vêtement et cheveu lâches ou capables avant utilisation. Porter un calque approprié

Garantie De Satisfaction Du Produit

Chez Extreme Max, nous sommes fiers de fabriquer des produits de qualité et souhaitons corriger toute erreur de notre part. Si vous n'êtes pas satisfait à 100% du produit, pour quelque raison que ce soit, veuillez nous contacter. Nous sommes ici pour aider!

Garantie

Ce produit est garanti pour une utilisation par les consommateurs pendant 1 an après la date d'achat au détail. La garantie ne comprend que les pièces. Garantie valable uniquement aux États-Unis.

Ce produit est garanti à l'acheteur au détail d'origine comme étant exempt de défauts de matériaux et de fabrication, d'usure normale attendue. Cette garantie ne s'applique pas aux défauts causés par: (I) la surcharge, (II) l'abus physique de marchandises ou tout acte de vandalisme par quiconque, (III) une mauvaise installation ou utilisation contraire aux instructions, (IV) une utilisation commerciale. Le seul recours en vertu de cette garantie est à la discrétion du fabricant: le remplacement du même produit ou d'un produit similaire, ou le remboursement du prix d'achat d'origine. Extreme Max™ n'est pas responsable des dommages indirects ou accessoires. Tous les frais de transport pour traiter les demandes de garantie sont à la charge du consommateur. Extreme Max™ n'est pas responsable des frais de main-d'œuvre qui pourraient être encourus.

Pour toutes demandes, veuillez envoyer votre nom, votre adresse postale, votre numéro de téléphone principal, le reçu de vente au détail original, le résumé du défaut allégué et toutes les photos applicables à service@extrememax.com

Instructions de montage:

Lisez toutes les informations incluses à la page 1 avant de commencer l'opération ou l'installation.

1. Localisez les deux plateaux de roue et placez-les sur un sol plat, les extrémités ouvertes se touchant.
2. Placez les barres de connecteur sous la lèvre à l'extérieur des deux plateaux de roue, alignant la barre avec les trous dans les plateaux de roue (huit total, quatre de chaque côté). À l'aide d'un boulon hexagonal positionné à travers chaque trou, fixez la barre en place avec une grande rondelle plate, une grande rondelle de blocage et un grand écrou hexagonal dans cet ordre.
3. Choisissez un côté pour le plateau de kickstand. Placez l'extrémité à onglet plat sous le plateau de roue assemblé et alignez les trous dans la languette avec les trous sur la base du plateau de roue. Il existe cinq options de positionnement différentes de chaque côté, choisissez celui qui correspond le mieux à la moto primaire qui utilisera le chariot. Tenez le bac de kickstand en place en plaçant les deux rondelles à tête plate Phillips dans les trous alignés et en les fixant avec les dernières grosses rondelles plates, les grandes rondelles de blocage et les gros écrous hexagonaux.

Remarque: si le positionnement correct du plateau de kickstand est inconnu, mesure la distance de quatre pouces au-delà du centre de la roue moto vers le kickstand. Mesurez cette distance de nouveau des trous d'arrêt dans le plateau de roue et placez le plateau de kickstand dans la position la plus proche de la mesure.

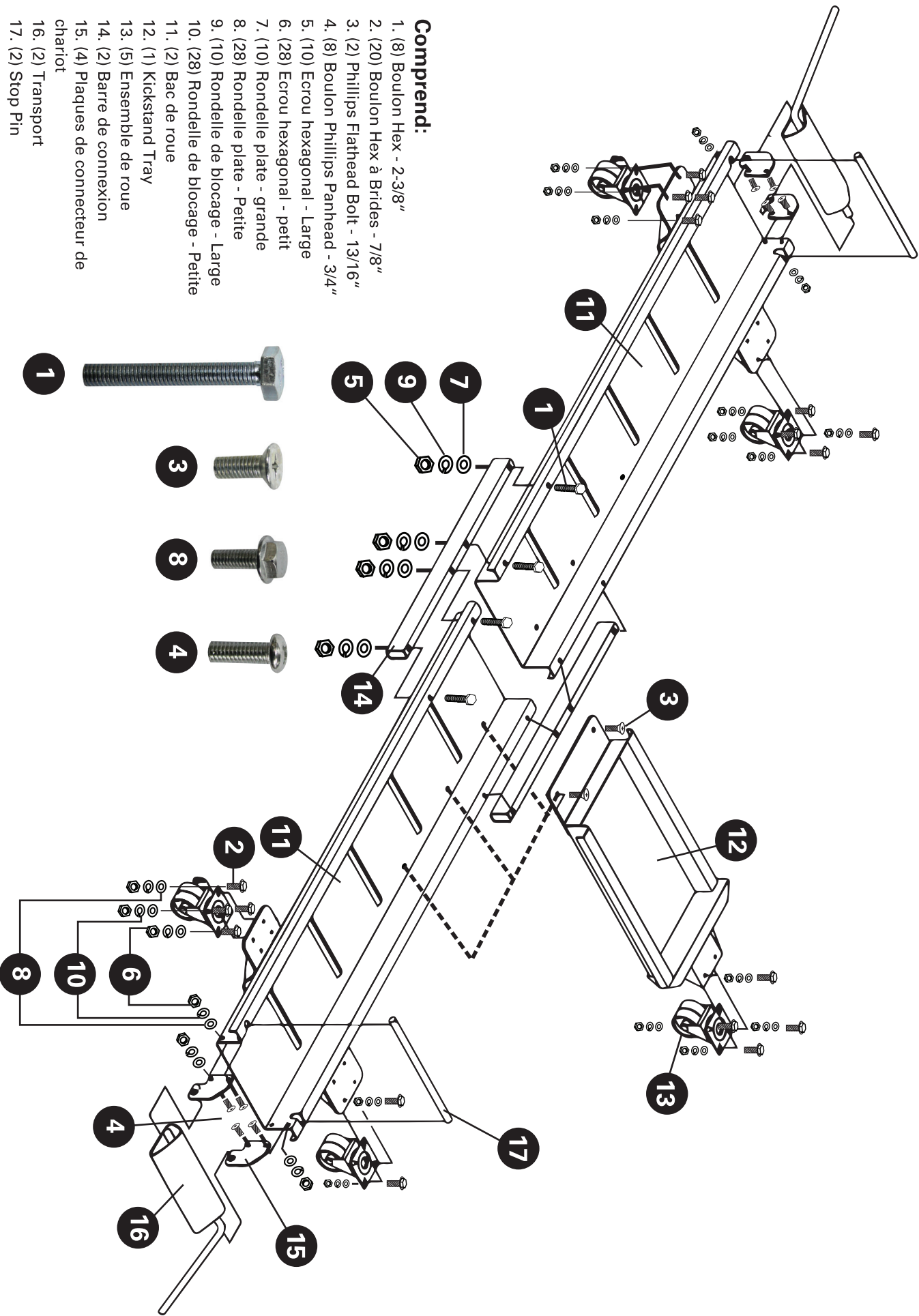
4. Fixez les ensembles des roues au plateau de la roue et faites pivoter le bac à l'aide des boulons hexagonaux à brides. Placez le boulon vers le bas à travers les trous alignés des plateaux et des ensembles de roues et fixez-les en place avec de petites rondelles plates, de petites rondelles de sécurité et de petits écrous hexagonaux.
5. Placez l'une des plaques de connecteur du chariot sur la paroi extérieure du plateau de la roue avec la courbe orientée vers le bas et alignez les deux trous. Placez un boulon à panneaux Phillips dans le plateau de la roue, puis à travers la plaque du connecteur. Fixez en place avec une petite rondelle plate, une petite rondelle de serrure et un petit boulon hexagonal. Placez un chariot avec sa barre transversale à travers le trou dans la plaque de connexion attachée. Le côté plat du chariot doit être tourné vers le bas et la poignée doit être orientée vers l'extérieur du chariot. Placez le deuxième connecteur de chariot sur l'extrémité libre du chariot, puis placez-le contre la paroi extérieure du plateau de roue comme avec la première plaque de connecteur. Placez un boulon à panneaux Phillips dans le plateau de la roue, puis à travers la plaque du connecteur. Fixez en place avec une petite rondelle plate, une petite rondelle de serrure et un petit boulon hexagonal. Répétez pour le chariot à l'extrémité opposée du plateau de roue.
6. Assurez-vous que toutes les attaches sont serrées. Placez les goupilles d'arrêt dans les trous des broches d'arrêt aux extrémités du plateau de roue. Le Extreme Max Motorcycle Dolly est maintenant prêt à l'emploi.

Mode d'emploi

1. Abaissez le chariot avant et arrière.
2. Retirez la goupille d'arrêt du côté de la moto entrant.
3. Poussez la moto sur Dolly, en vous assurant que le kickstand est du même côté que le plateau latéral.
4. Rebassez le pied et placez-le dans le bac latéral.
5. Relâchez la moto et remplacez la goupille d'arrêt.
6. Fixez la moto au chariot afin de ne pas tomber pendant le mouvement.
7. Soulevez les deux voitures et poussez lentement la moto jusqu'à l'emplacement prévu.
8. Abaissez les voitures à nouveau à leur arrivée. Inverser les étapes pour retirer la moto du chariot.

Entretien

- Vérifiez que tous les écrous sont serrés et protégés avant chaque utilisation.
- Lubrifiez périodiquement les roues pour obtenir les meilleures performances.
- Arrêtez d'utiliser si des fissures ou des virages sont remarqués ou si l'image apparaît déformée ou autrement déformée.



Comprend:

- 1. (8) Boulon Hex - 2-3/8"
- 2. (20) Boulon Hex à Brides - 7/8"
- 3. (2) Phillips Flathead Bolt - 13/16"
- 4. (8) Boulon Phillips Panhead - 3/4"
- 5. (10) Ecrou hexagonal - Large
- 6. (28) Ecrou hexagonal - petit
- 7. (10) Rondelle plate - grande
- 8. (28) Rondelle plate - Petite
- 9. (10) Rondelle de blocage - Large
- 10. (28) Rondelle de blocage - Petite
- 11. (2) Bac de roue
- 12. (1) Kickstand Tray
- 13. (5) Ensemble de roue
- 14. (2) Barre de connexion
- 15. (4) Plaques de connecteur de chariot
- 16. (2) Transport
- 17. (2) Stop Pin

