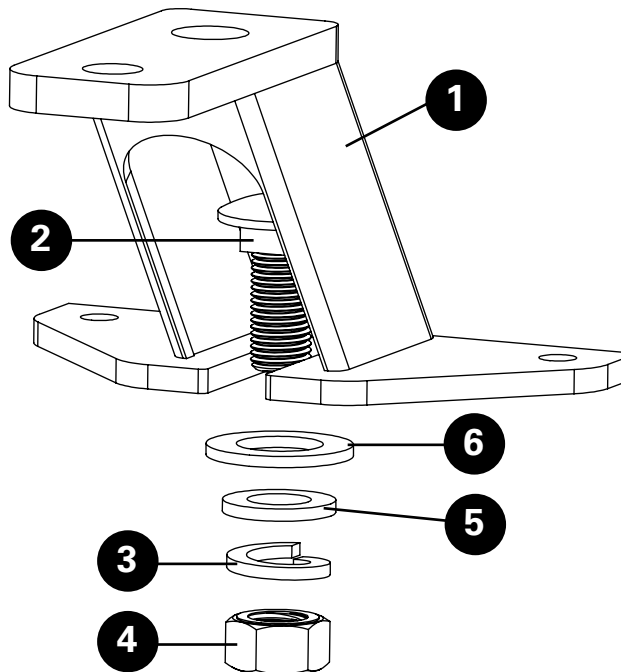


⚠ Warning:

- This hitch is designed for use with lawn trailers and light duty trailers only.
- Install on lawn tractors only.
- Do not use for highway towing.
- Do not exceed the tractor manufacturer's recommended weight limits.
- Installation requires drilling. Be sure the drilling area is clear of obstacles and hazards on both sides of the drilling surface before drilling.
- Extreme Max is not responsible for injury or damage caused by product misuse and/or incorrect installation.

Includes:

1. Hitch Weldment
2. M16 Carriage Bolt
3. M16 Split Lock Washer
4. M16 Hex Nut
5. M16 Washer
6. Washer

**Warranty**

This product is warranted for consumer use for 1 year after the date of retail purchase. Warranty includes parts only. Warranty valid only in the USA.

This product is warranted to the original retail purchaser to be free from defects in material and workmanship, ordinary wear and tear expected. This warranty shall not apply to any defects caused by: (I) overloading, (II) physical abuse of goods or any acts of vandalism by any person, (III) improper installation or use contrary to the instructions, (IV) commercial use. The sole remedy under this warranty is at the discretion of manufacturer: the replacement of the same or similar product, or the refund of the original purchase price. Extreme Max™ is not responsible for any consequential or incidental damages. Any and all freight charges to handle warranty claims are the responsibility of the consumer. Extreme Max™ is not responsible for any labor charges that may be incurred.

To submit a warranty claim please send your name, mailing address, original retail sales receipt, and summary of alleged defect to service@extrememax.com.

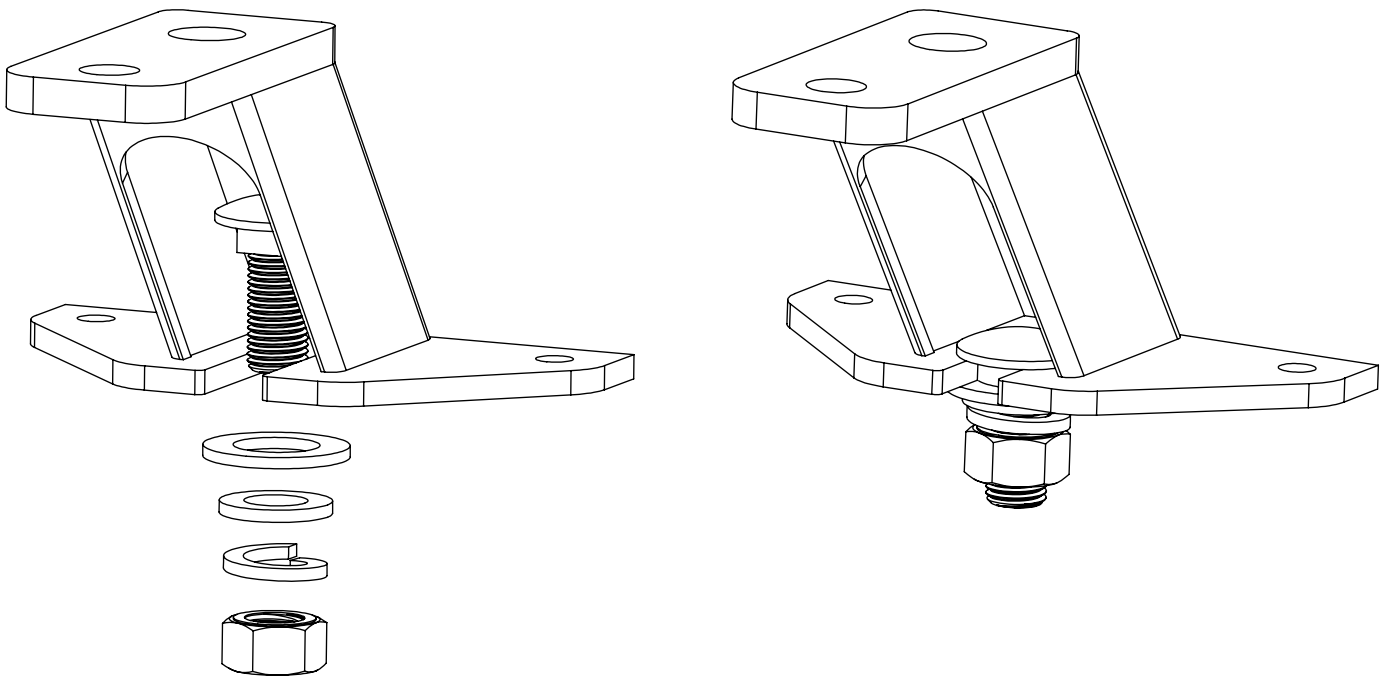
Standard Installation Instructions:

1. Place the hitch weldment onto the tractor's hitch plate. Align the hitch weldment's mounting slot with the hitch plate's hitch ball mounting hole.
2. Insert the carriage bolt down through the aligned holes. Secure it with the washer, M16 washer, M16 split lock washer, and M16 hex nut as shown.

Optional Installation Variant:

Mounting holes in the hitch weldment are included to further secure the weldment to the tractor. However, hardware is not included. If desired, use the following instructions:

1. Place the hitch weldment onto the tractor's hitch plate. Align the hitch weldment's mounting slot with the hitch plate's hitch ball mounting hole.
2. Use the hitch weldment as a template to mark the locations of the two mounting holes at the end of the hitch weldment. Remove the hitch weldment.
3. Drill a 3/8" hole through the tractor's hitch plate at both marked locations. Replace the hitch weldment, then align the mounting slot and mounting holes.
4. Insert the carriage bolt down through the mounting slot and hitch ball mounting hole. Secure it with the washer, M16 washer, M16 split lock washer, and M16 hex nut as shown.
5. Use additional hardware to secure the hitch weldment at both mounting hole locations. Use only high-grade stainless steel hardware.

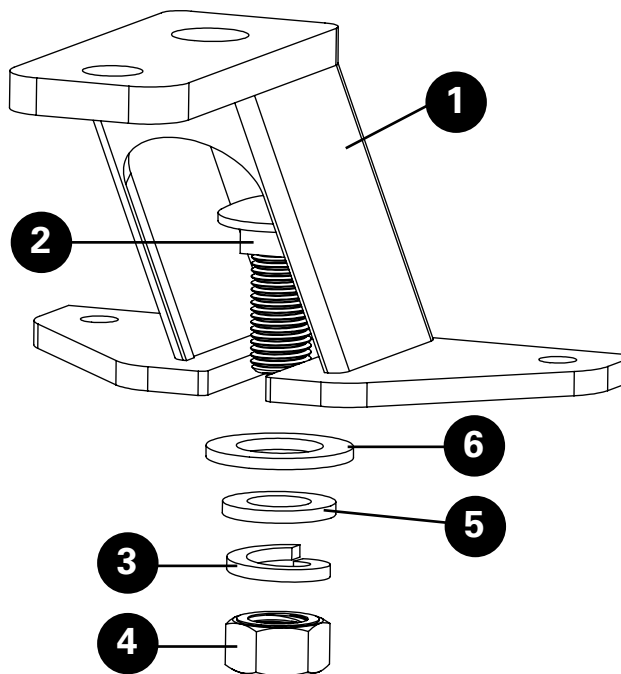


⚠ Warning:

- Cet attelage est conçu pour être utilisé uniquement avec des remorques à gazon et des remorques légères.
- Installer sur les tracteurs de pelouse uniquement.
- Ne pas utiliser pour le remorquage sur autoroute.
- Ne dépassez pas les limites de poids recommandées par le fabricant du tracteur.
- L'installation nécessite un perçage. Assurez-vous que la zone de forage est libre d'obstacles et de dangers des deux côtés de la surface de forage avant de forer.
- Extreme Max n'est pas responsable des blessures ou des dommages causés par une mauvaise utilisation du produit et / ou une mauvaise installation.

Comprend:

1. Soudure de l'attelage
2. M16 Boulon De Carrosserie
3. M16 Rondelle à verrouillage fendu
4. M16 Écrou Hexagonal
5. M16 Rondelle
6. Rondelle

**Garantie**

Ce produit est garanti pour une utilisation par les consommateurs pendant 1 an après la date d'achat au détail. La garantie ne comprend que les pièces. Garantie valable uniquement aux États-Unis.

Ce produit est garanti à l'acheteur au détail d'origine comme étant exempt de défauts de matériaux et de fabrication, d'usure normale attendue. Cette garantie ne s'applique pas aux défauts causés par: (I) la surcharge, (II) l'abus physique des marchandises ou tout acte de vandalisme par quiconque, (III) une installation ou une utilisation incorrecte contraire aux instructions, (IV) une utilisation commerciale. Le seul recours en vertu de cette garantie est à la discrétion du fabricant: le remplacement du même produit ou d'un produit similaire, ou le remboursement du prix d'achat d'origine. Extreme Max™ n'est pas responsable des dommages indirects ou accessoires. Tous les frais de transport pour traiter les demandes de garantie sont à la charge du consommateur. Extreme Max™ n'est pas responsable des frais de main-d'œuvre qui pourraient être encourus.

Pour soumettre une réclamation au titre de la garantie, veuillez envoyer votre nom, votre adresse postale, le reçu de vente original et le résumé du défaut allégué à service@extrememax.com.

Instructions D'installation Standard:

1. Placez la soudure d'attelage sur la plaque d'attelage du tracteur. Alignez la fente de montage de la soudure de l'attelage avec le trou de montage de la boule d'attelage de la plaque d'attelage.
2. Insérez le boulon de carrosserie dans les trous alignés. Fixez-le avec la rondelle, la rondelle M16, la rondelle frein fendue M16 et l'écrou hexagonal M16 comme illustré.

Variante D'installation En Option:

Des trous de montage dans la soudure de l'attelage sont inclus pour fixer davantage la soudure au tracteur. Cependant, le matériel n'est pas inclus. Si vous le souhaitez, utilisez les instructions suivantes:

1. Placez la soudure d'attelage sur la plaque d'attelage du tracteur. Alignez la fente de montage de la soudure de l'attelage avec le trou de montage de la boule d'attelage de la plaque d'attelage.
2. Utilisez la soudure d'attelage comme gabarit pour marquer les emplacements des deux trous de montage à l'extrémité de la soudure d'attelage. Retirez la soudure d'attelage.
3. Percez un trou de 3/8 "dans la plaque d'attelage du tracteur aux deux emplacements marqués. Remplacez la soudure d'attelage, puis alignez la fente de montage et les trous de montage.
4. Insérez le boulon de carrosserie dans la fente de montage et le trou de montage de la boule d'attelage. Fixez-le avec la rondelle, la rondelle M16, la rondelle frein fendue M16 et l'écrou hexagonal M16 comme illustré.
5. Utilisez du matériel supplémentaire pour fixer la soudure d'attelage aux deux emplacements des trous de montage. Utilisez uniquement du matériel en acier inoxydable de haute qualité.

