

5500.5088

**Includes:**

- Mounting Plate – 1
- Large U-Bolt – 2
- Small U-Bolt – 2
- Lock Nut – 4
- Washer – 4

**Read, Follow, and Save These Instructions.**

Read this manual thoroughly before operating your plow. Failure to follow instructions could result in death, serious injury or property damage. If you have questions regarding safe installation and/or use of your plow, contact customer service at e-mail [service@extrememax.com](mailto:service@extrememax.com).

**Warnings:**

- 1) Use care when lifting components into place.
- 2) Make sure that all nuts and bolts are tightened per installation instructions.
- 3) Never operate this product with missing or damaged parts.
- 4) Drive slowly over bumpy and rough terrain, driving fast could cause damage to winch or plow.
- 5) Always perform regular inspections and maintenance on plow tubes and hardware before use.
- 6) Operate with extreme caution on slopes, steep grades, and rough terrain.
- 7) Be aware of any possible hidden objects under the snow.

**Warranty**

This product is warranted for consumer use for 1 year after the date of retail purchase. Warranty includes parts only. Warranty valid only in the USA.

This product is warranted to the original retail purchaser to be free from defects in material and workmanship, ordinary wear and tear expected. This warranty shall not apply to any defects caused by: (I) overloading, (II) physical abuse of goods or any acts of vandalism by any person, (III) improper installation or use contrary to the instructions, (IV) commercial use. The sole remedy under this warranty is at the discretion of manufacturer: the replacement of the same or similar product, or the refund of the original purchase price. Extreme Max™ is not responsible for any consequential or incidental damages. Any and all freight charges to handle warranty claims are the responsibility of the consumer. Extreme Max™ is not responsible for any labor charges that may be incurred.

To submit a warranty claim please send your name, mailing address, original retail sales receipt, and summary of alleged defect to [service@extrememax.com](mailto:service@extrememax.com).

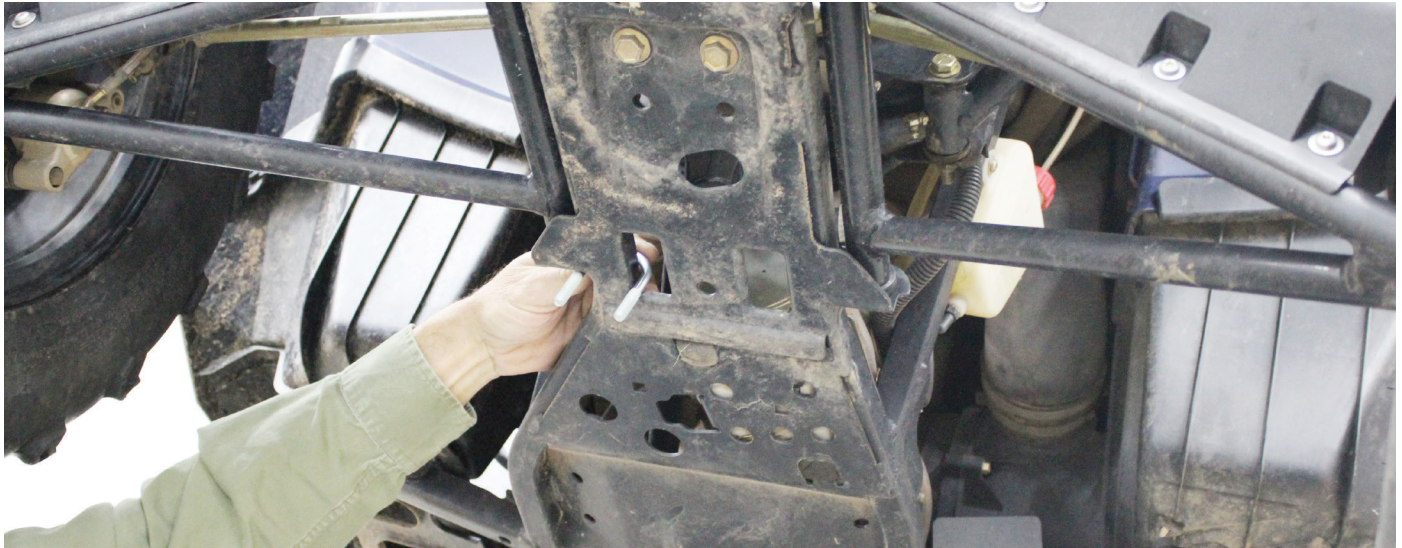
## Installation Instructions

*Read all information included on page 1 before beginning operation or installation.*

Installation of the Polaris 570 Sportsman UniPlow Mount requires access to the underside of the ATV. Use safe practices, such as lifting blocks and safety straps, to ensure the ATV will not shift, fall, roll, or move during installation of the mounting plate. Turn the engine off and engage the parking brake before attempting installation.

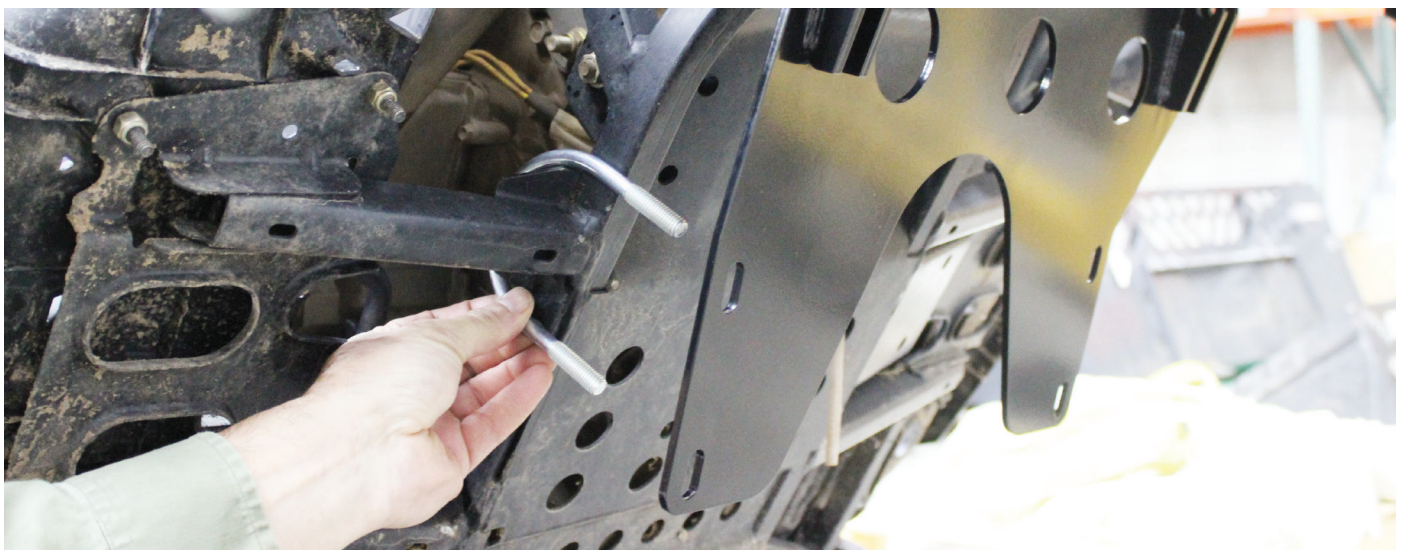
1. Locate the position for the U-bolts along the frame of the ATV. Place the two small U-bolts around either side of the ATV frame just behind the front A-arms as shown in Figure 1.

**Figure 1**



2. Align the front of the mounting plate onto the U-bolts and loosely secure with a washer and lock nut on each end of the U-bolts.
3. Position the two large U-bolts around the frame at the front running board weldments as shown in Figure 2. Note: Be aware that certain models may have an extra fairing on the left side of the ATV at this location which may make it difficult to place the U-bolt. However, it is not necessary to remove the fairing as the U-bolt should still fit into this location correctly once properly maneuvered.

**Figure 2**



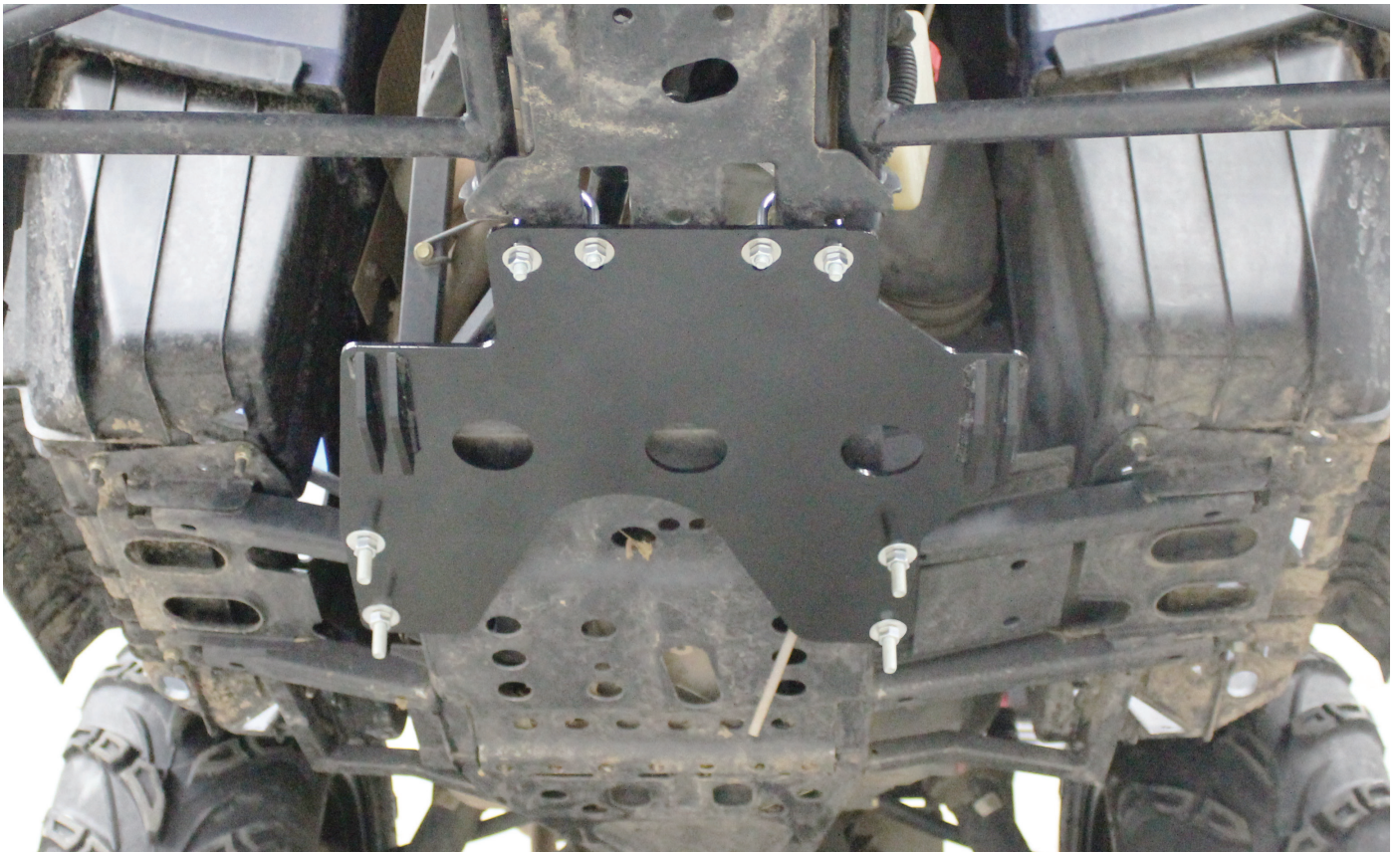


4. Position the mounting plate onto the U-bolts and loosely secure it with a washer and lock nut on each end of the U-bolts.

Note: If your ATV is equipped with a battery ventilation hose, it may need to be relocated to avoid being pinched by the mounting plate.

5. Tighten each lock nut until snug.

Optional: Cut the ends of the U-bolts flush to the top of the tightened lock nut to help avoid potential damages involving ground clearance.



5500.5088

**Comprend:**

- Plaque de montage - 1
- Grand cadenas en U - 2
- Petite U-Bolt - 2
- Contre-écrou - 4
- Laveuse - 4

**Lisez, suivez et sauvegardez ces instructions.**

Lisez attentivement ce manuel avant d'utiliser votre charrue. Le non respect de ces instructions peut entraîner la mort, des blessures graves ou des dommages matériels. Si vous avez des questions concernant l'installation et / ou l'utilisation en toute sécurité de votre charrue, contactez le service clientèle au ou par courrier électronique à [service@extrememax.com](mailto:service@extrememax.com)

 **Avvertissements:**

- 1) Faites attention lorsque vous soulevez des composants.
- 2) Assurez-vous que tous les écrous et boulons sont serrés conformément aux instructions d'installation.
- 3) Ne jamais utiliser ce produit avec des pièces manquantes ou endommagées.
- 4) Conduisez lentement sur un terrain cahoteux et accidenté. Une conduite rapide pourrait endommager le treuil ou la charrue.
- 5) Effectuez toujours des inspections et un entretien réguliers des tubes et du matériel de charrue avant utilisation.
- 6) Conduisez avec une extrême prudence sur les pentes, les pentes raides et les terrains accidentés.
- 7) Soyez conscient de tout objet caché possible sous la neige.

**Garantie**

Ce produit est garanti pour une utilisation par le consommateur pendant un an à compter de la date d'achat au détail. La garantie inclut les pièces seulement.

Garantie valable uniquement aux États-Unis.

Ce produit est garanti au premier acheteur au détail comme étant exempt de défauts de matériaux et de fabrication, ainsi que d'usure et de déchirure normales. Cette garantie ne s'applique pas aux défauts causés par: (I) la surcharge, (II) la maltraitance physique des biens ou tout acte de vandalisme commis par une personne, (III) une installation ou utilisation inappropriée contrairement aux instructions, (IV) une utilisation commerciale. Le seul recours en vertu de cette garantie est à la discrétion du fabricant: le remplacement du même produit ou d'un produit similaire, ou le remboursement du prix d'achat d'origine. Extreme Max™ n'est pas responsable des dommages indirects ou accessoires. Tous les frais de transport pour traiter les demandes de garantie sont à la charge du consommateur. Extreme Max™ n'est pas responsable des frais de main d'œuvre qui pourraient être engagés.

Pour soumettre une réclamation au titre de la garantie, veuillez envoyer votre nom, votre adresse postale, votre reçu de vente au détail d'origine et votre récapitulatif du défaut allégué à [service@extrememax.com](mailto:service@extrememax.com).



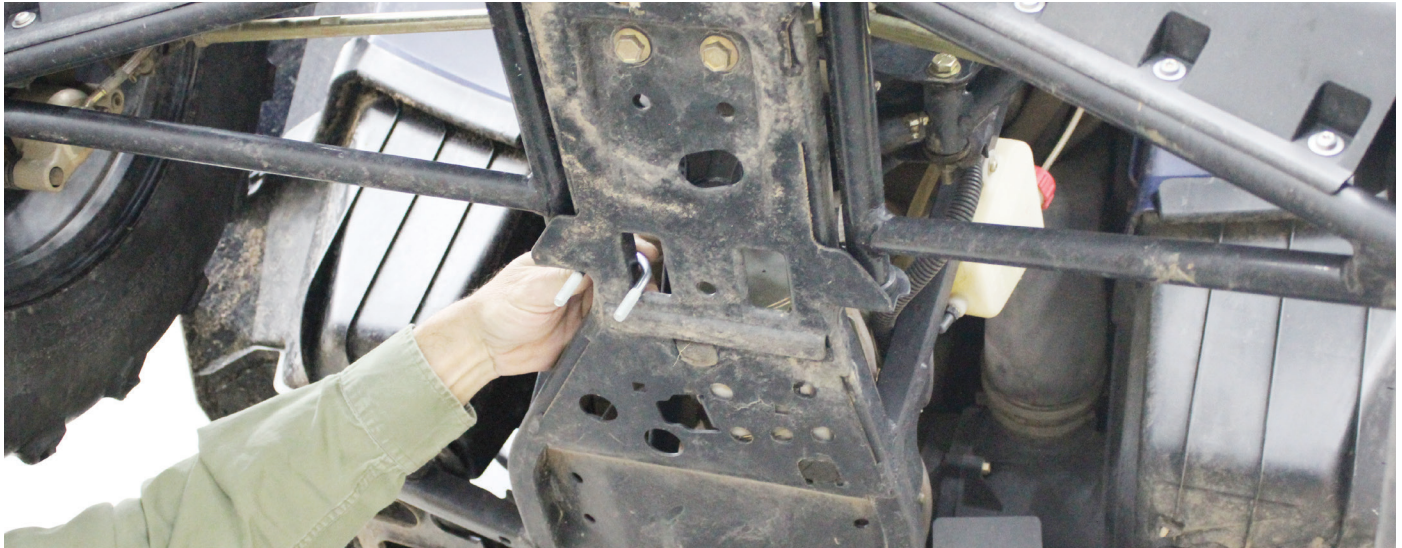
## Instructions D'installation

*Read all information included on page 1 before beginning operation or installation.*

L'installation du Polaris 570 Sportsman UniPlow Mount nécessite un accès au dessous du VTT. Utilisez des pratiques sûres, telles que des cales de levage et des sangles de sécurité, pour vous assurer que le VTT ne se déplacera pas, ne tombera pas, ne roule pas et ne se déplace pas pendant l'installation de la plaque de montage. Arrêtez le moteur et serrez le frein de stationnement avant de commencer l'installation.

1. Localisez la position des boulons en U le long du châssis du VTT. Placez les deux petits étriers en U autour de chaque côté du châssis du VTT, juste derrière les bras triangulaires avant, comme illustré à la figure 1.

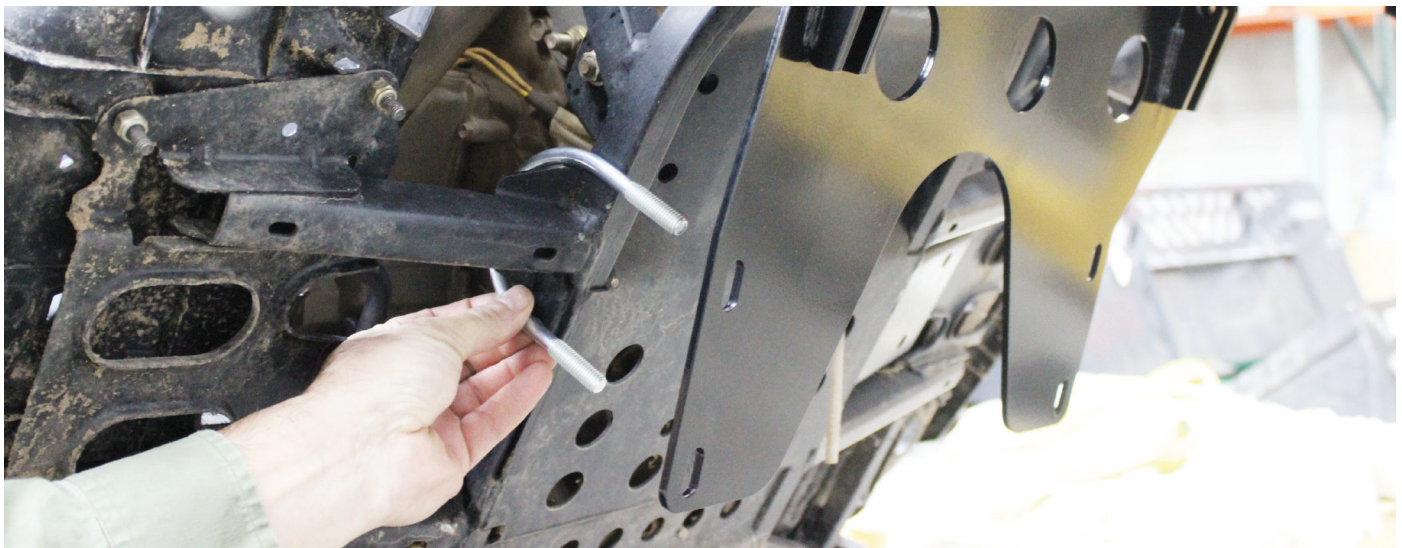
**Figure 1**



2. Alignez l'avant de la plaque de montage sur les étriers et fixez-le avec une rondelle et un contre-écrou à chaque extrémité des étriers.
3. Positionnez les deux gros étriers en U autour du cadre sur les éléments soudés du marchepied avant, comme illustré à la figure 2.

Remarque: sachez que certains modèles peuvent avoir un carénage supplémentaire sur le côté gauche du VTT à cet endroit, ce qui peut rendre difficile le positionnement du boulon en U. Cependant, il n'est pas nécessaire de retirer le carénage, car le boulon en U doit tout de même s'adapter correctement à cet emplacement une fois correctement manœuvré.

**Figure 2**





4. Placez la plaque de montage sur les étriers en U et fixez-la sans serrer avec une rondelle et un écrou de blocage à chaque extrémité des étriers.

Remarque: Si votre VTT est équipé d'un tuyau de ventilation pour batterie, il peut être nécessaire de le déplacer pour éviter d'être pincé par la plaque de montage.

5. Serrez chaque écrou jusqu'à ce qu'il soit bien ajusté.

Facultatif: Coupez les extrémités des boulons en U au ras de l'écrou de blocage resserré pour éviter tout dommage susceptible de nuire à la garde au sol.

