

# 60" UniPlow HD Assembly & Operating Instructions

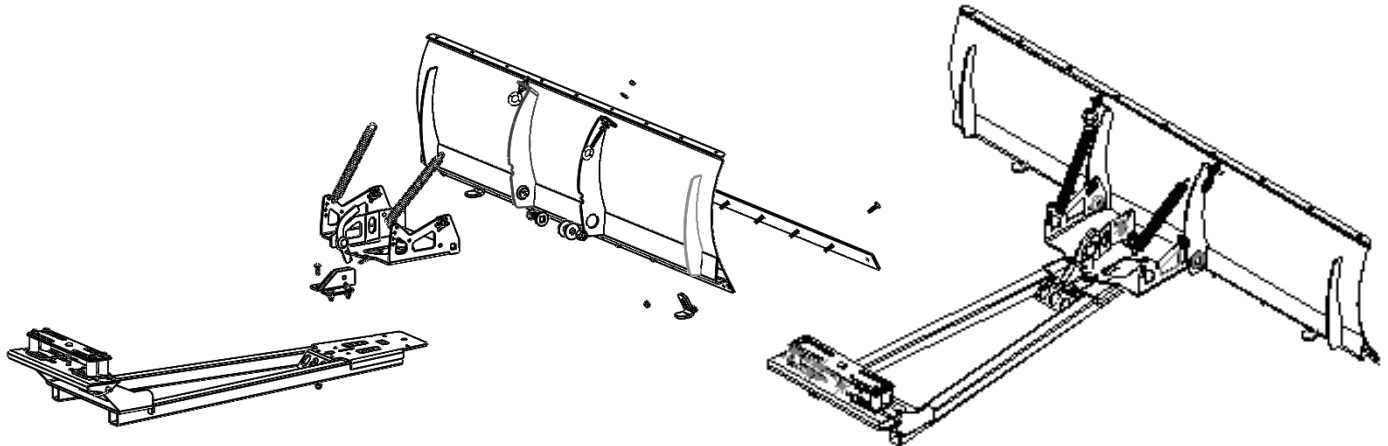


Attach the mount to begin installation. See the mount manual for instructions. Do not assemble plow blade or push tubes until the mount is installed.

5500.5094 - Plow W/ UniMount  
5500.5109 - Plow F/ Polaris Sportsman 570  
5500.5112 - Plow F/ Cam-Am Outlander

## Includes:

- |                                  |  |  |
|----------------------------------|--|--|
| 1. 60" UniPlow HD Blade x 1      | 11. 5/8" Star Washer x 1                       | 20. 5/16"-18 x 1.5" Carriage Bolt x 1  |
| 2. Reversible Wear Bar x 1       | 12. 5/16"-18 x 1" Carriage Bolt x 1            | 21. 5/16" x 1.25" Fender Washer x 2    |
| 3. Pivot Plate x 1               | 13. 5/16"-18 Flanged Lock Nut x 5              | 22. Pivot Lever Spring x 1             |
| 4. Push Tube x 1                 | 14. 5/8"-11 x 1.5" Carriage Bolt x 2           | 23. Plow Spring x 2                    |
| 5. Tube Plate x 1                | 15. Pitch Bushing x 2                          | 24. Eyebolt x 2                        |
| 6. Pivot Handle Plate (RH) x 1   | 16. 5/8" Fender Washer x 4                     | 25. 5/16" Flat Washer x 4              |
| 7. Pivot Handle Plate (LH) x 1   | 17. 5/8"-11 Lock Nut x 3                       | 26. 5/16"-18 Hex Nut x 4               |
| 8. Pivot Handle x 1              | 18. 7/16"-14 x 0.75" Socket-Head Cap Screw x 2 | 27. Skid Pad x 2                       |
| 9. Safety Pin x 2                | 19. 7/16"-14 Lock Nut x 2                      | 28. 5/16"-18 x 1.25" Carriage Bolt x 9 |
| 10. 5/8"-11 x 1.75" Hex Bolt x 1 |  | 29. 5/16"-18 Lock Nut x 9              |



## Plow Safety

Read this manual thoroughly before operating your plow. Failure to follow instructions could result in death, serious injury or property damage. If you have questions regarding safe installation and/or use of your plow, contact customer service at (651) 358-1862 on regular business days Monday-Friday from 8am-5pm CST, or e-mail [service@extrememax.com](mailto:service@extrememax.com).

## Read, Follow, and Save These Instructions.

### Warnings:

- UniPlow contains heavy components. Exercise extreme caution during assembly and mounting to avoid injury.
- Wear appropriate personal protective equipment at all times, including ANSI approved eyewear.
- Ensure the blade is locked into position and not pivoting freely before plowing.
- Plow is not for use by children. Do not use plow near children or allow children to play on the plow.
- Plow is not for use by inexperienced ATV operators.
- Never stand or ride on the plow. Always mark intended plow areas prior to snowfall to prevent accidental property damage or injury caused by collision with unmarked hazards.
- Take care when installing plow springs. They will be under tension.
- Use care when lifting components into place.
- Make sure that all nuts and bolts are tightened per installation instructions.
- Never operate this product with missing or damaged parts.
- Do not exceed 5 mph while plowing snow or operating ATV with plow attached, even with the blade fully raised.
- Drive slowly over bumpy and rough terrain, driving fast could cause damage to winch or plow.
- Never raise the plow above point of contact as it could cause damage to machine, plow or winch.
- Always perform regular inspections and maintenance on plow tubes and hardware before use.
- Operate with extreme caution on slopes, steep grades, and rough terrain.
- Be aware of any possible hidden objects under the snow.
- Do not ram plow blade into snow piles.
- Know and follow all local snow removal and noise rules and restrictions. Never pile snow outside your property or on streets or sidewalks. Keep areas around fire hydrants, mailboxes, water drains, and electrical boxes clear of snow and never pile snow in a way that obstructs their access.

## Warranty

This product is warranted for consumer use for 2 year after the date of retail purchase. Warranty includes parts only. Warranty valid only in the USA.

This product is warranted to the original retail purchaser to be free from defects in material and workmanship, ordinary wear and tear expected. This warranty shall not apply to any defects caused by: (I) overloading, (II) physical abuse of goods or any acts of vandalism by any person, (III) improper installation or use contrary to the instructions, (IV) commercial use. The sole remedy under this warranty is at the discretion of manufacturer: the replacement of the same or similar product, or the refund of the original purchase price. Extreme Max™ is not responsible for any consequential or incidental damages. Any and all freight charges to handle warranty claims are the responsibility of the consumer. Extreme Max™ is not responsible for any labor charges that may be incurred.

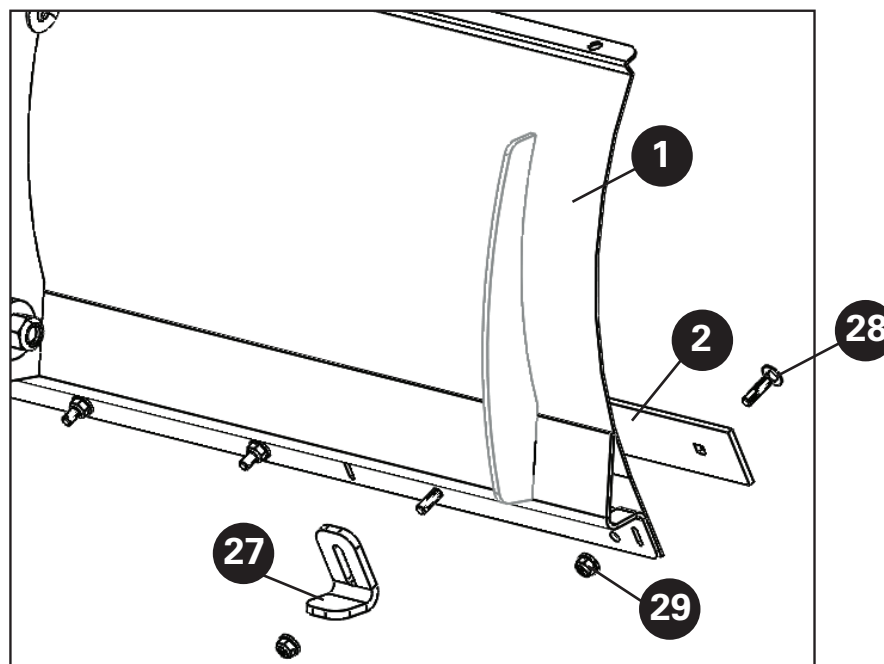
To submit a warranty claim please send your name, mailing address, original retail sales receipt, and summary of alleged defect to [service@extrememax.com](mailto:service@extrememax.com).

## Installation Instructions

*Read all information included on page 1 before beginning operation or installation.*

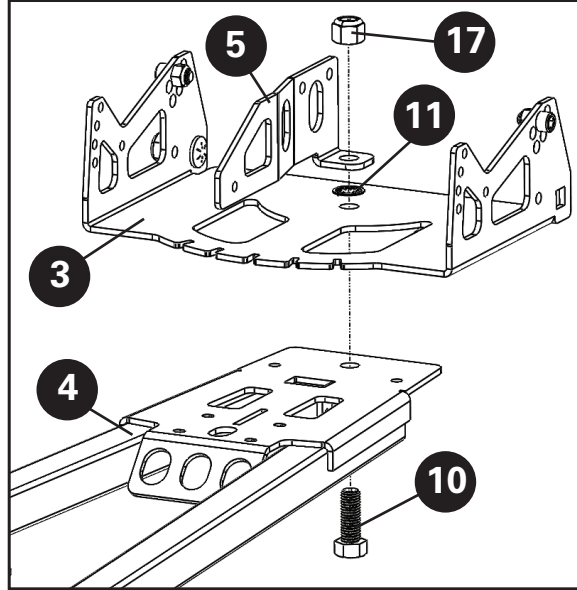
### Blade Assembly

1. Position the reversible wear bar (2) in front of the UniPlow blade (1). Align the mounting holes at the bottom edge of the UniPlow blade. Place a 5/16"-18 x 1.25" carriage bolt (28) through the wear bar and blade at each of the nine mounting hole locations.
2. Determine the desired placement for the skid pads (27) along the base of the blade. Skid pads may be positioned at either the 1st and 9th wear bar bolt holes or the 2nd and 8th wear bar bolt holes. Place the skid pad onto the open bolt threads at the back of the blade with the end pointing away from the face of the blade. Use the skid pad's bolt channels to set them to the desired height.
3. Secure all nine bolts with a 5/16"-18 lock nut (29).

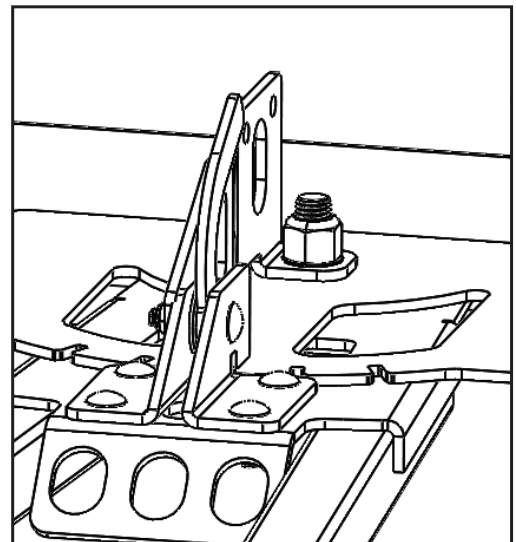
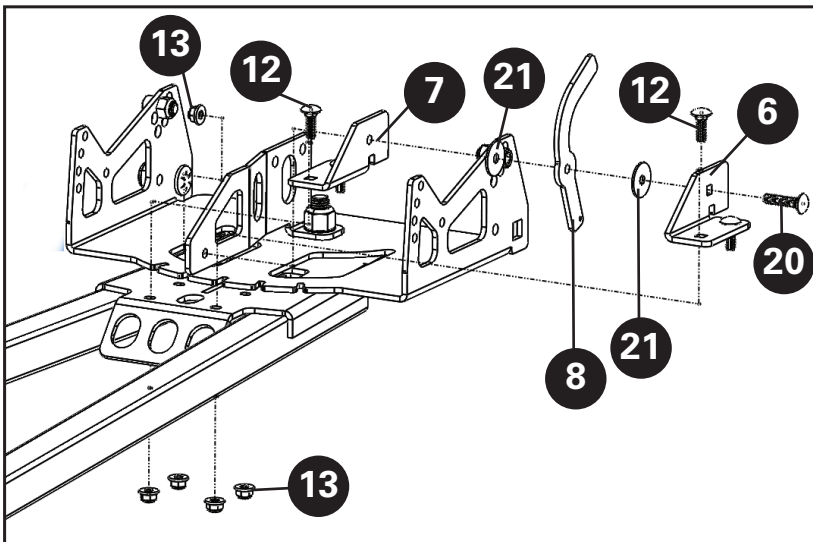


## Push Tube Assembly

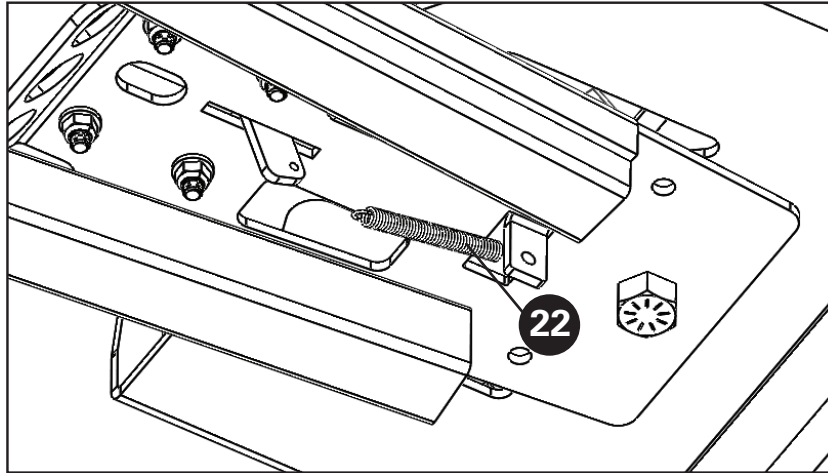
1. Locate the push tube (4) and pivot plate (3). Place the pivot plate on top of the push tube and align the large center bolt hole with the matching hole at the narrow end of the push tube. From the bottom, insert the 5/8"-11 x 1.75" hex bolt (10) through the hole. Place the 5/8" star washer (11) on the open threads of the hex bolt, followed by the tabbed edge of the tube plate (5) and a 5/8"-11 lock nut (17). Tighten the lock nut enough so that the plate pivots easily but is not loose.



2. Place the left pivot handle plate (7) into position along the push tube. The tabbed end should sit just over the pivot plate. Fasten the left pivot handle plate with a 5/16"-18 x 1" carriage bolt (12) and 5/16"-18 flanged lock nut (13) at both mounting holes. Pivot the tube plate so that it aligns with the left side of the left pivot handle plate.
3. Locate the right pivot handle plate (6), 5/16"-18 x 1.5" carriage bolt (20), two 5/16" x 1.25" fender washers (21), and a 5/16"-18 flanged lock nut (13). Place the carriage bolt through the square hole on the angled face of the right pivot handle plate. On the open bolt threads, place a fender washer, pivot handle (8), and a second fender washer in that order as shown. Next, feed the bolt through the tab on the mounted left pivot handle plate. Loosely secure the assembly with the flanged lock nut.
4. Align the bolt holes on the right pivot handle plate with the mounting holes in the push tube and secure it with a 5/16"-18 x 1" carriage bolt (12) and 5/16"-18 flanged lock nut (13) at both mounting holes.
5. Tighten the flanged lock nut from step 3 so that the pivot handle moves freely but does not wobble.

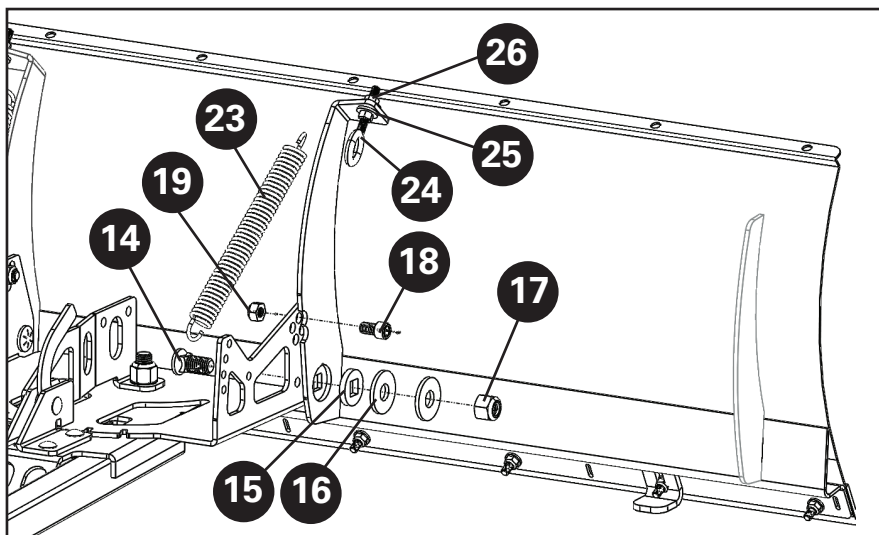


- On the bottom of the push tube assembly, locate the spring mounting tab. Attach the pivot lever spring (22) from this tab to the hole on the bottom of the pivot handle.



### Plow Assembly

- Attach the entire push tube assembly to the UniPlow blade. Align the large bolt holes in the side of the pivot plate with the bolt holes at the bottom of the two center blade braces. From inside the assembly, place a 5/8"-11 x 1.5" carriage bolt (14) through each hole. Place the pitch bushing (15) onto the open end of each bolt and into the bushing groove, followed by two 5/8" fender washers (16), then a 5/8"-11 lock nut (17). Tighten each lock nut enough so that the blade pivots easily on the push tube assembly but is not loose.
- Locate the two eyebolts (24). Thread a 5/16"-18 hex nut (26) onto the end of each eyebolt, threading them as close to the eye as possible. Next, place the ends of the plow springs (23) through the top spring hole on each side of the pivot plate. Place the free end of the spring into the eye-end of an eyebolt, then place a 5/16" flat washer (25) onto the open threads of the eyebolt. Insert the threads of the eyebolt into the bolt holes at the top of the blade brace. Loosely secure the eyebolt with another 5/16" flat washer (25) and 5/16"-18 hex nut (26).
- Next, find the desired tilt angle for the plow blade. Position the entire assembly so that the face of the blade is sitting flat against the ground. Use a foot on the top of the blade to hold it in place and hinge the push tube to the desired position. Once the position is achieved, insert a 7/16"-14 x 0.75" socket-head cap screw (18) through the tilt angle hole that provides the desired angle at each side of the blade brace and secure each with a 7/16"-14 lock nut (19).
- Return to the eyebolts. Begin tightening the 5/16"-18 hex nut (26) opposite the eyebolt's eye until the desired spring tension is achieved. Tighten the lead nut back to the brace when finished.
  - Spring tension regulates how easily the blade folds forward when the base of the blade contacts an obstruction (such as a curb), preventing damage to the blade and potentially allowing the blade lift over the obstruction. Looser spring tension will allow the blade to fold easier, while tighter spring tension creates a more rigid plowing experience.
- Place the two safety pins (9) into the quick-mount holes on the push tube end opposite the blade. The UniPlow is now ready to be attached to a UniPlow mount.



# 60" UniPlow HD

## Instructions De Montage Et D'utilisation

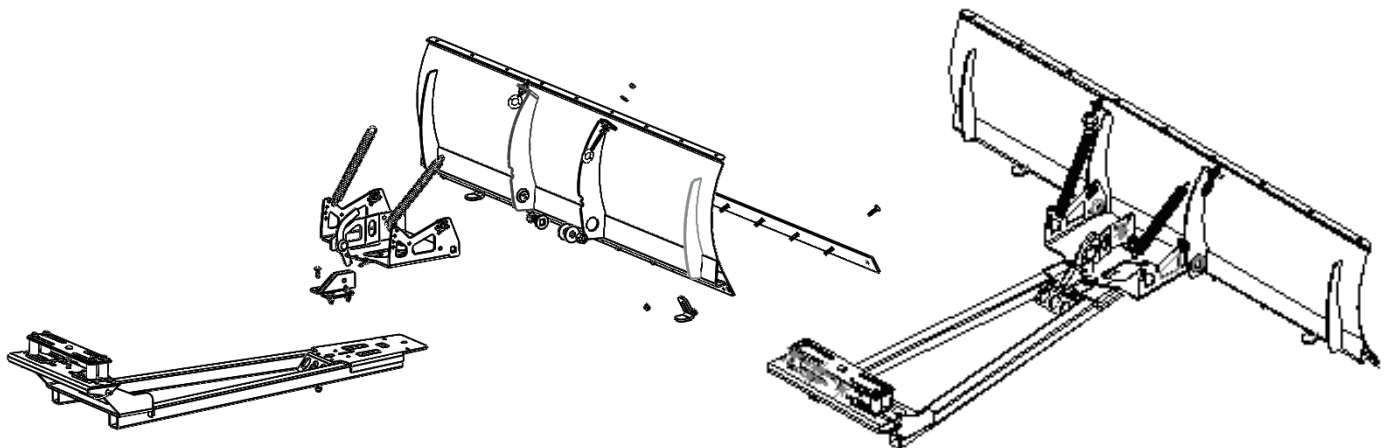


Fixez le support pour commencer l'installation. Voir le manuel de montage pour les instructions. Ne pas assembler la lame de charrue ou les tubes-poussoirs avant que le support ne soit installé.

5500.5094 - Plow W/ UniMount  
5500.5109 - Plow F/ Polaris Sportsman 570  
5500.5112 - Plow F/ Cam-Am Outlander

### Includes:

- |   |   |  |
|---|---|--|
| 1. 60" UniPlow HD Blade x 1             | 11. 5/8" Laveuse Étoile x 1                           | 21. 5/16" x 1.25" Rondelle Fender x 2          |
| 2. Barre D'usure Réversible x 1         | 12. 5/16"-18 x 1" Boulon De Carrosserie x 1           | 22. Ressort De Levier Pivotant x 1             |
| 3. Plaque Pivot x 1                     | 13. 5/16"-18 Écrou De Blocage À Bride x 5             | 23. Printemps De Charrue x 2                   |
| 4. Tube De Poussée x 1                  | 14. 5/8"-11 x 1.5" Boulon De Carrosserie x 2          | 24. Boulon À Œil x 2                           |
| 5. Plaque De Tube x 1                   | 15. Pitch Bushing x 2                                 | 25. 5/16" Rondelle Platex 4                    |
| 6. Plaque De Poignée Pivotante (RH) x 1 | 16. 5/8" Fender Washer x 4                            | 26. 5/16"-18 Écrou Hexagonal x 4               |
| 7. Plaque De Poignée Pivotante (LH) x 1 | 17. 5/8"-11 Contre-Écrou x 3                          | 27. Patin x 2                                  |
| 8. Poignée Pivotante x 1                | 18. 7/16"-14x0.75" Vis D'assemblage À Tête Creuse x 2 | 28. 5/16"-18 x 1.25" Boulon De Carrosserie x 9 |
| 9. Épingle De Sûreté x 2                | 19. 7/16"-14 Contre-Écrou x 2                         | 29. 5/16"-18 Contre-Écrou x 9                  |
| 10. 5/8"-11 x 1.75" Boulon Hex x 1      | 20. 5/16"-18 x 1.5" Boulon De Carrosserie x 1         |  |



### Sécurité de la charrue

Lisez attentivement ce manuel avant d'utiliser votre charrue. Le non respect de ces instructions peut entraîner la mort, des blessures graves ou des dommages matériels. Si vous avez des questions concernant l'installation et / ou l'utilisation en toute sécurité de votre charrue, contactez le service clientèle au (651) 358-1862 les jours ouvrables habituels, du lundi au vendredi de 8 h à 17 h, heure normale de l'Est, ou envoyez un courrier électronique à [service@extrememax.com](mailto:service@extrememax.com).

### Lisez, suivez et sauvegardez ces instructions.

#### Avertissements:

- UniPlow contient des composants lourds. Faites très attention lors de l'assemblage et du montage pour éviter les blessures.
- Portez à tout moment un équipement de protection individuelle approprié, y compris des lunettes approuvées par ANSI.
- Assurez-vous que la lame est verrouillée en position et ne pivote pas librement avant de labourer.
- La charrue n'est pas destinée aux enfants. N'utilisez pas la charrue près des enfants et ne laissez pas les enfants jouer sur la charrue.
- La charrue ne doit pas être utilisée par des conducteurs de VTT inexpérimentés.
- Ne jamais se tenir ou monter sur la charrue. Marquez toujours les zones de labour prévues avant la chute de neige pour éviter les dommages matériels accidentels ou les blessures causées par une collision avec des dangers non signalés.
- Faites attention lors de l'installation des ressorts de charrue. Ils seront sous tension.
- Faites attention lorsque vous soulevez des composants.
- Assurez-vous que tous les écrous et boulons sont serrés conformément aux instructions d'installation.
- N'utilisez jamais ce produit avec des pièces manquantes ou endommagées.
- Ne dépassez pas 5 mi / h lors du déneigement ou de l'utilisation d'un VTT avec une charrue attachée, même avec la lame complètement relevée.
- Conduisez lentement sur des terrains cahoteux et accidentés. Une conduite rapide pourrait endommager le treuil ou la charrue.
- Ne jamais soulever la charrue au-dessus du point de contact car cela pourrait endommager la machine, la charrue ou le treuil.
- Effectuez toujours des inspections et un entretien réguliers des tubes et du matériel de charrue avant utilisation.
- Faites preuve d'une extrême prudence sur les pentes, les pentes abruptes et les terrains accidentés.
- Soyez conscient de la présence éventuelle d'objets cachés sous la neige.
- Ne pas enfoncer la lame dans les amas de neige.
- Connaissez et respectez toutes les règles et restrictions locales relatives au déneigement et au bruit. N'empilez jamais la neige à l'extérieur de votre propriété, dans les rues ou sur les trottoirs. Veillez à ce que les zones autour des bouches d'incendie, des boîtes aux lettres, des drains d'eau et des boîtiers électriques soient exempts de neige et ne les empilez jamais de manière à en empêcher l'accès.

## Garantie

Ce produit est garanti 2 ans après la date d'achat au détail. La garantie inclut les pièces seulement. Garantie valable uniquement aux États-Unis.

Ce produit est garanti à l'acheteur original au détail pour être exempt de tout défaut de matériau et de fabrication, ainsi que de l'usure normale prévue. Cette garantie ne s'applique pas aux défauts causés par: (I) la surcharge, (II) la maltraitance physique des biens ou tout acte de vandalisme commis par une personne, (III) une installation ou une utilisation non conforme aux instructions, (IV) une utilisation commerciale. Le seul recours en vertu de cette garantie est à la discrétion du fabricant: le remplacement du même produit ou d'un produit similaire, ou le remboursement du prix d'achat d'origine. Extreme Max™ n'est pas responsable des dommages indirects ou accessoires. Tous les frais de transport pour traiter les demandes de garantie sont à la charge du consommateur. Extreme Max™ n'est pas responsable des éventuels frais de main-d'œuvre.

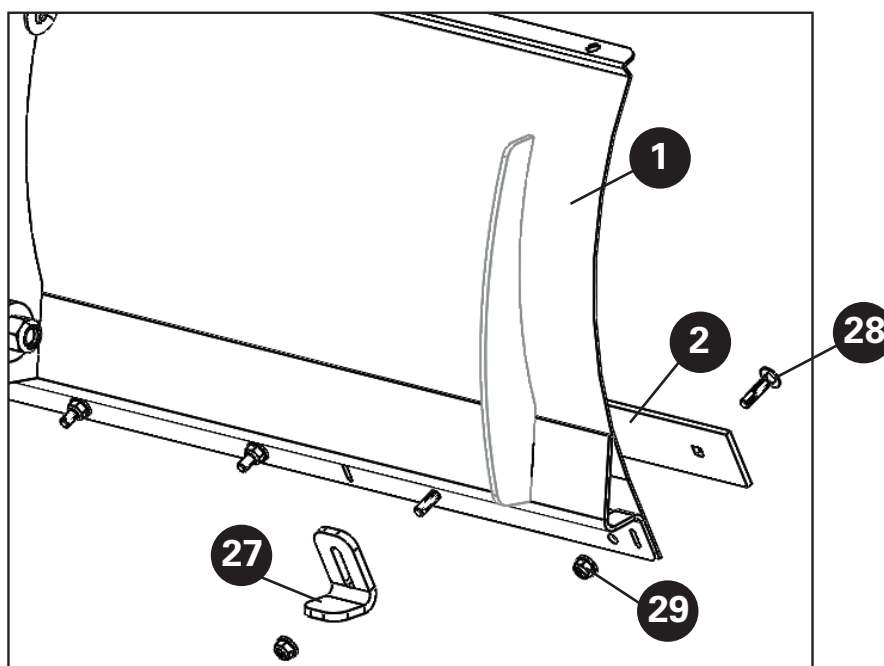
Pour soumettre une réclamation au titre de la garantie, veuillez envoyer votre nom, votre adresse postale, votre reçu de vente au détail original et votre récapitulatif du défaut allégué à [service@extrememax.com](mailto:service@extrememax.com).

## Instructions D'installation

*Lisez toutes les informations figurant à la page 1 avant de commencer à utiliser ou à installer.*

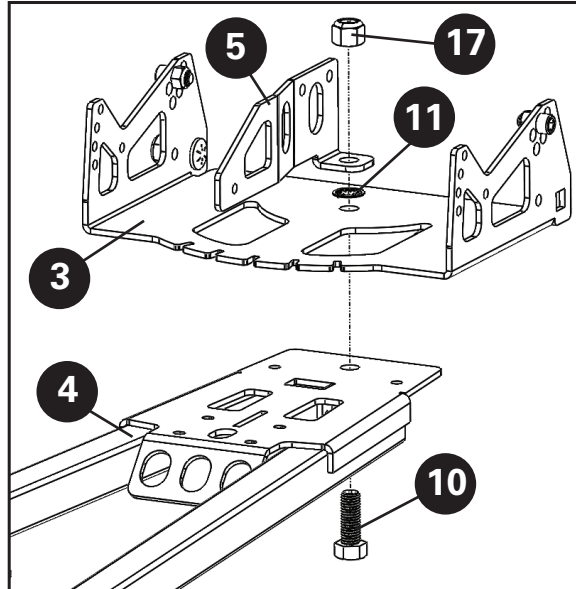
### Assemblage de la lame

1. Placez la barre d'usure réversible (2) devant la lame UniPlow (1). Alignez les trous de montage sur le bord inférieur de la lame UniPlow. Placez un boulon de carrosserie de 5/16 po - 18 x 1,25 po (28) à travers la barre d'usure et la lame à chacun des neuf trous de montage.
2. Déterminez l'emplacement souhaité pour les patins (27) le long de la base de la lame. Les patins peuvent être placés aux 1er et 9e trous de boulons de la barre d'usure ou aux 2e et 8e trous de la barre d'usure. Placez le patin sur les filets des boulons ouverts à l'arrière de la lame, l'extrémité dirigée à l'écart de la face de la lame. Utilisez les canaux de boulon du patin pour les régler à la hauteur souhaitée.
3. Serrez les neuf boulons avec un écrou de blocage de 5/16 "-18 (29).

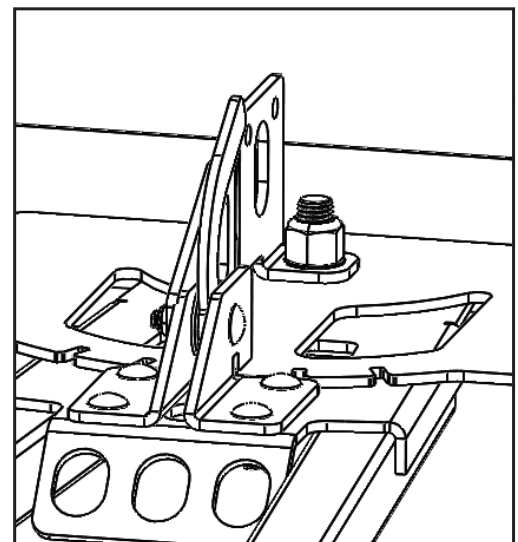
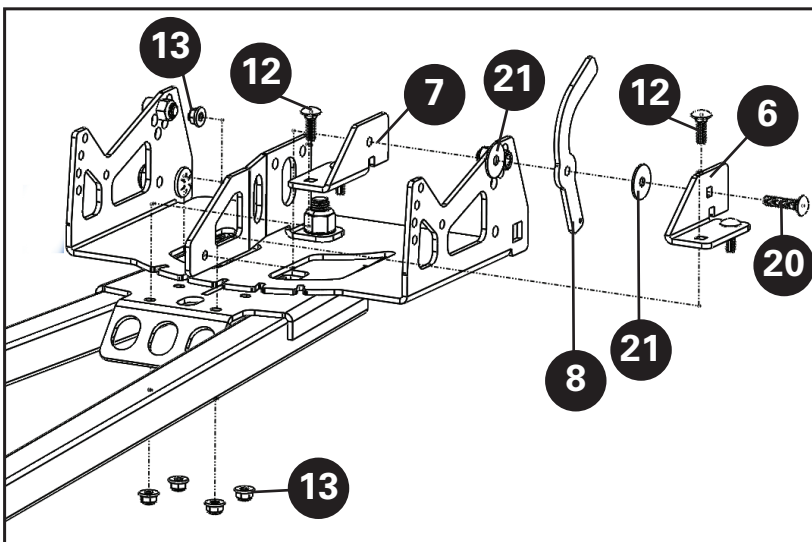


## Assemblage Du Tube Poussoir

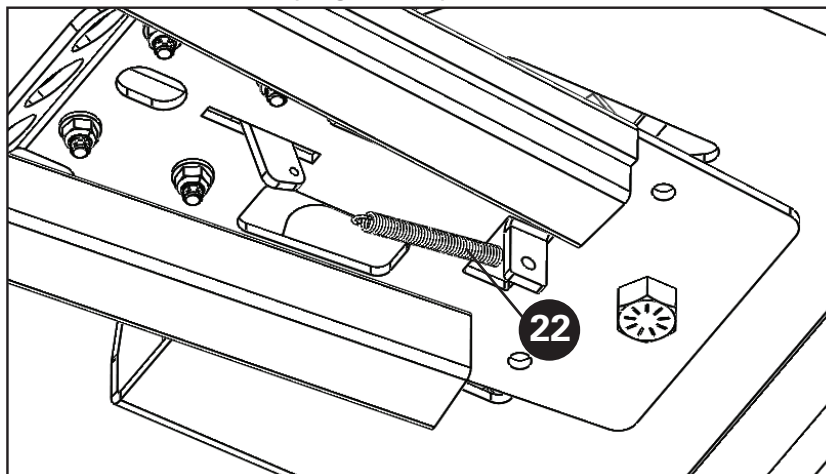
1. Localisez le tube de poussée (4) et la plaque pivotante (3). Placez la plaque pivot sur le tube de poussée et alignez le grand trou du boulon central avec le trou correspondant situé à l'extrémité étroite du tube de poussée. En partant du bas, insérez le boulon hexagonal de 5/8" - 11 x 1,75" (10) dans le trou. Placez la rondelle étoilée de 5/8" (11) sur le filetage ouvert du boulon hexagonal, puis sur le bord à languette de la plaque tubulaire (5) et un écrou de blocage de 5/8" -11 (17). Serrez le contre-écrou suffisamment pour que la plaque puisse pivoter facilement sans se desserrer.



2. Placez la plaque de la poignée de pivotement gauche (7) en position le long du tube de poussée. L'extrémité à onglet doit reposer juste au-dessus de la plaque pivot. Fixez la plaque de poignée de pivot gauche avec un boulon de carrosserie de 5/16" - 18 x 1" (12) et un écrou de blocage à bride de 5/16" - 18 (13) aux deux trous de montage. Faites pivoter la plaque tubulaire de sorte qu'elle s'aligne avec le côté gauche de la plaque de poignée pivot gauche.
3. Localisez la plaque de poignée de pivotement droite (6), le boulon de carrosserie de 5/16" -18 x 1,5" (20), deux rondelles d'aile de 5/16" x 1,25" (21) et un disque à bride de 5/16" -18. écrou de blocage (13). Placez le boulon de carrosserie dans le trou carré situé sur la face inclinée de la plaque de poignée de pivot droite. Sur le filetage du boulon ouvert, placez une rondelle de garde-boue, une poignée de pivot et une deuxième rondelle de garde-boue dans l'ordre indiqué. Ensuite, introduisez le boulon dans la languette de la plaque de poignée de pivotement gauche montée. Fixez l'ensemble avec l'écrou de blocage à bride.
4. Alignez les trous de boulon de la plaque de poignée de pivot droite avec les trous de montage du tube de poussée et fixez-le avec un boulon de carrosserie de 5/16" - 18 x 1" (12) et un écrou de blocage à bride de 5/16" (13) aux deux trous de fixation.
5. Serrez le contre-écrou à épaulement de l'étape 3 de sorte que la poignée de pivot bouge librement sans bouger.

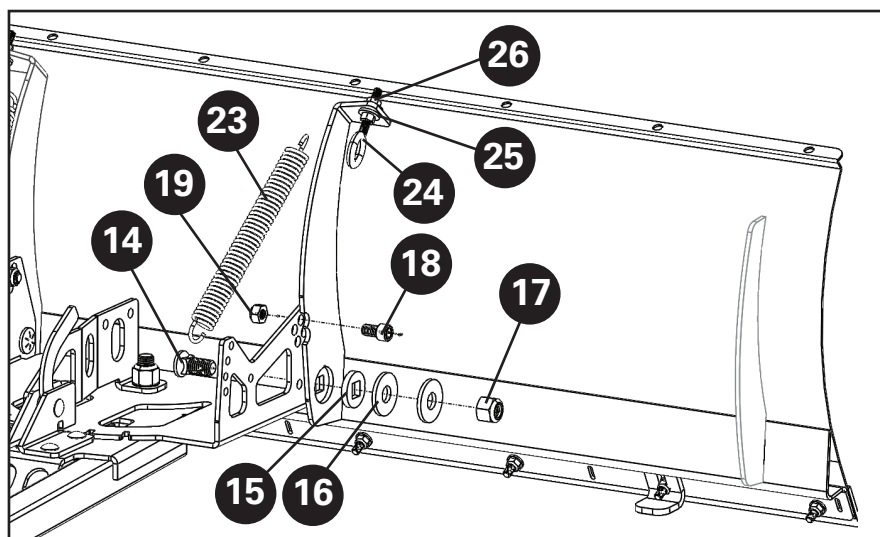


6. Au bas du tube de poussée, repérez la languette de montage du ressort. Fixez le ressort du levier de pivot (22) de cette languette au trou situé au bas de la poignée de pivot.



### Assemblée De Charrue

1. Fixez l'ensemble du tube de poussée à la lame UniPlow. Alignez les grands trous de boulon situés sur le côté de la plaque pivot avec les trous de boulon situés au bas des deux entretoises de lame centrales. Depuis l'intérieur de l'assemblage, placez un boulon de carrosserie de 5/8" à 11 x 1,5" (14) dans chaque trou. Placez la bague de pas (15) sur l'extrémité ouverte de chaque boulon et dans la rainure de la bague, puis deux rondelles pour garde-boue de 5/8" (16), puis un écrou de blocage de 5/8" -11 (17). Serrez chaque écrou de blocage suffisamment pour que la lame puisse pivoter facilement sur le tube de poussée sans être desserrée.
2. Localisez les deux boulons à œil (24). Vissez un écrou hexagonal de 5/16" -18 (26) sur l'extrémité de chaque boulon à œil, en le vissant aussi près que possible de l'œil. Ensuite, placez les extrémités des ressorts de la charrue (23) à travers le trou de ressort supérieur de chaque côté de la plaque pivot. Placez l'extrémité libre du ressort dans l'œil d'un œillet, puis placez une rondelle plate de 5/16" (25) sur le filetage ouvert de l'œillet. Insérez le filetage du boulon à œil dans les trous de boulons situés en haut du support de lame. Fixez sans serrer le boulon à œil avec une autre rondelle plate de 5/16" (25) et un écrou hexagonal de 5/16" -18 (26).
3. Ensuite, recherchez l'angle d'inclinaison souhaité pour la lame de charrue. Positionnez l'ensemble complet de sorte que la face de la lame repose à plat sur le sol. Utilisez un pied sur le dessus de la lame pour la maintenir en place et articulez le tube de poussée à la position souhaitée. Une fois la position obtenue, insérez une vis à tête cylindrique chauffante 7/16" - 14 x 0,75" (18) dans le trou pour angle d'inclinaison offrant l'angle souhaité de chaque côté du support de lame et fixez-la avec un 7/16" -14 écrou de blocage (19).
4. Retour aux boulons à œil. Commencez à serrer l'écrou hexagonal 5/16" -18 (26) en face de l'œil du boulon à œil jusqu'à ce que la tension du ressort souhaitée soit atteinte. Resserrer l'écrou d'entrée sur l'attelle lorsque vous avez terminé.
  - La tension du ressort régule la facilité avec laquelle la lame se replie vers l'avant lorsque la base de la lame entre en contact avec un obstacle (tel qu'un trottoir), évitant ainsi d'endommager la lame et permettant éventuellement à la lame de se lever par dessus l'obstruction. Une tension de ressort plus souple permettra à la lame de se replier plus facilement, tandis qu'une tension de ressort plus étroite crée une expérience de labour plus rigide.
5. Placez les deux goupilles de sécurité (9) dans les trous de fixation rapide situés à l'extrémité du tube de poussée, à l'opposé de la lame. UniPlow est maintenant prêt à être connecté à un support UniPlow.





5500.5019



UniPlow™ Universal Plow Mount fits over 90% of current ATVs. Before beginning installation, refer to the enclosed fit chart or visit [www.extrememax.com](http://www.extrememax.com)

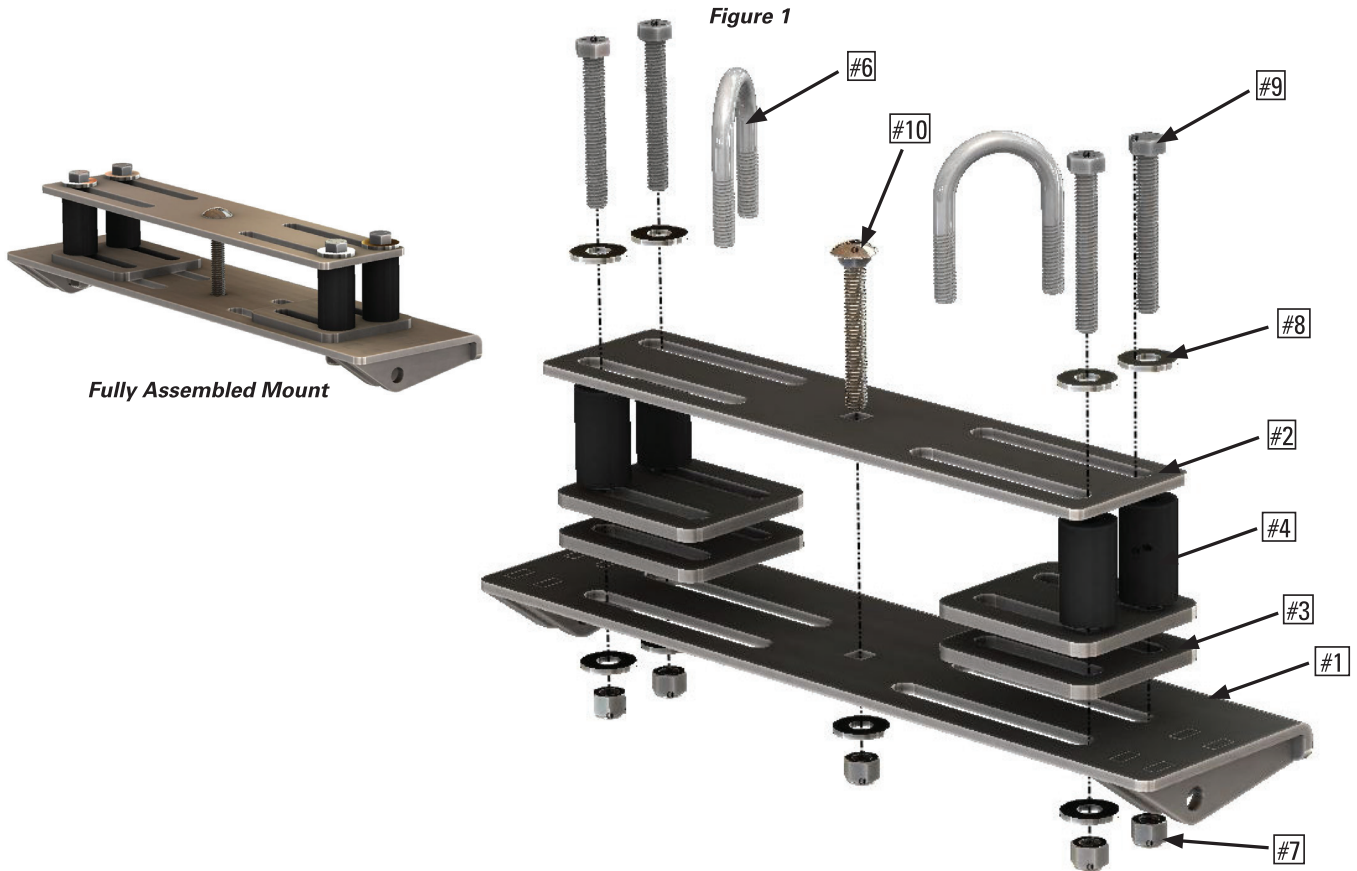
**\*\* Important! UniPlow™ One-Box ATV Plow System is not compatible with Can-Am® or Bombardier® ATVs. \*\***

**Note:**

If you have questions regarding your plow, we can help. Please email us at [service@extrememax.com](mailto:service@extrememax.com).

Extreme Max™ wants you to put safety first. Please be aware of all safety and use information included in instructions and labels. This information identifies the most common potential hazards of plow use. This information is not a comprehensive summary of all potential hazards. Exercise caution while using this product.

**UniMount™ System Parts List:**



Fully Assembled Mount

No.	Part No.	Description	Qty.
#1	5500.5073	UniMount™ Lower Mount Plate	1
#2	5500.5076	UniMount™ Upper Mount Plate	1
#3	5500.5079	UniMount™ Spacer	4
#4	5500.5082	1" x 1.75" Rubber Mount Spacer	4
#5	5500.5085	Hardware Kit (Contains items 6 to 10)	1
#6		3/8"-16 x 1.5" x 2.5" x 1.25" U-Bolt	2
#7		3/8-16 Steel-Plated Zinc Nylock Hex Nut	5
#8		3/8 Zinc-Plated Steel Flat Washer	9
#9		3/8-16 x 2.75" Full-Threaded Zinc-Plated Steel Hex Cap Screw	4
#10		3/8-16 x 2.75" Zinc-Plated Steel Carriage Bolt	1

## General Installation Notes

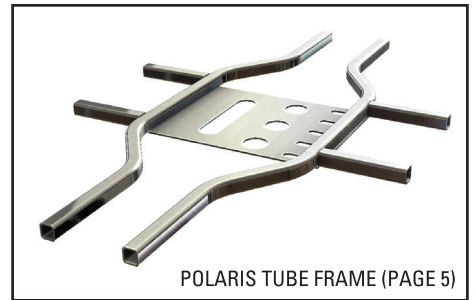
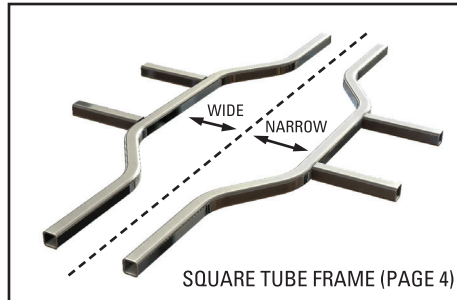
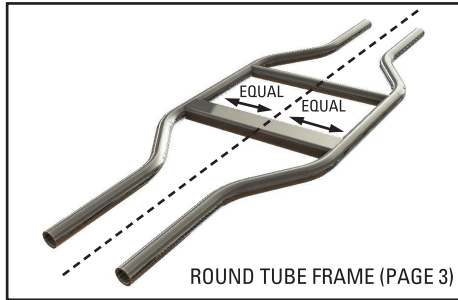
### Caution:

Install mount fasteners carefully. Improper installation can result in ATV damage.

### Determine Frame Type:

Installation varies based on frame type. See illustrations below to help determine your frame type. Please read all general installation instructions before proceeding.

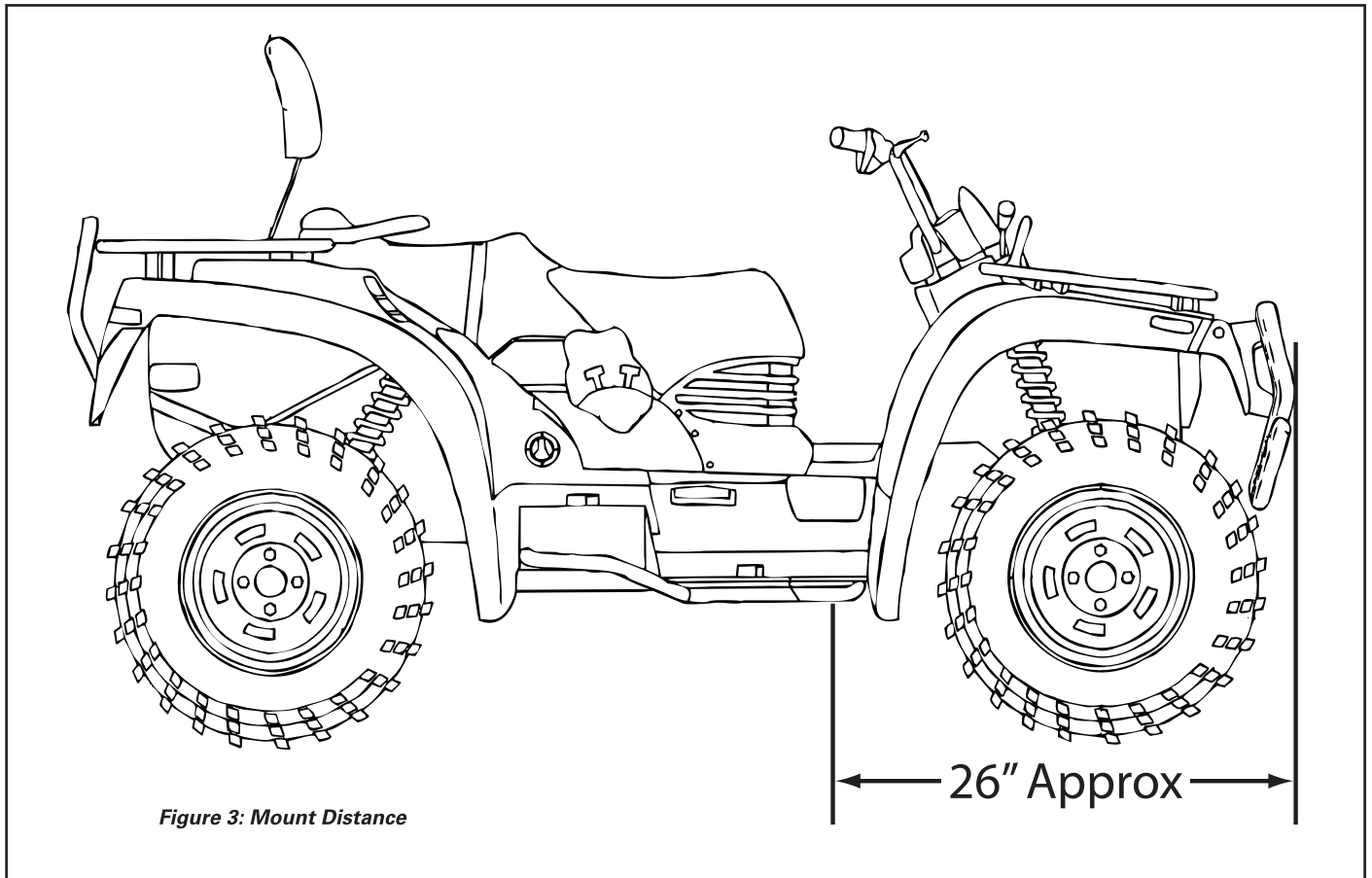
- 1) Round Tube Frame (Fig. 2, Top) - pg. 3
- 2) Square Tube Frames (Fig.2, Middle) - pg. 4
- 3) Polaris® Sportsman (Fig. 2, Bottom) - pg. 5



**Figure 2: Tube Frame Type**

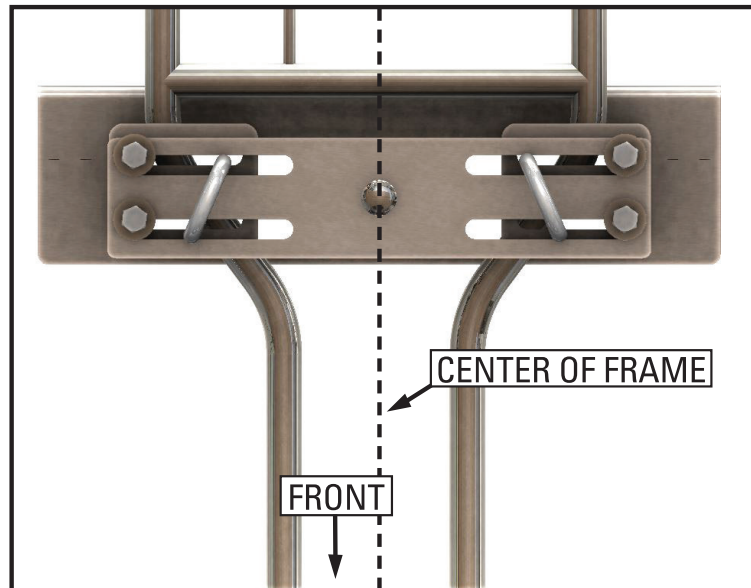
### General Installation Notes:

- 1) Center the mount on the machine during installation. All frame types are not perfectly centered as shown in Figure 2.
- 2) Tab holes can be located approximately 26" (See Figure 3). Every machine can vary because of ATV front contour.
- 3) When plow is fully angled, the plow springs should not hit the ATV.

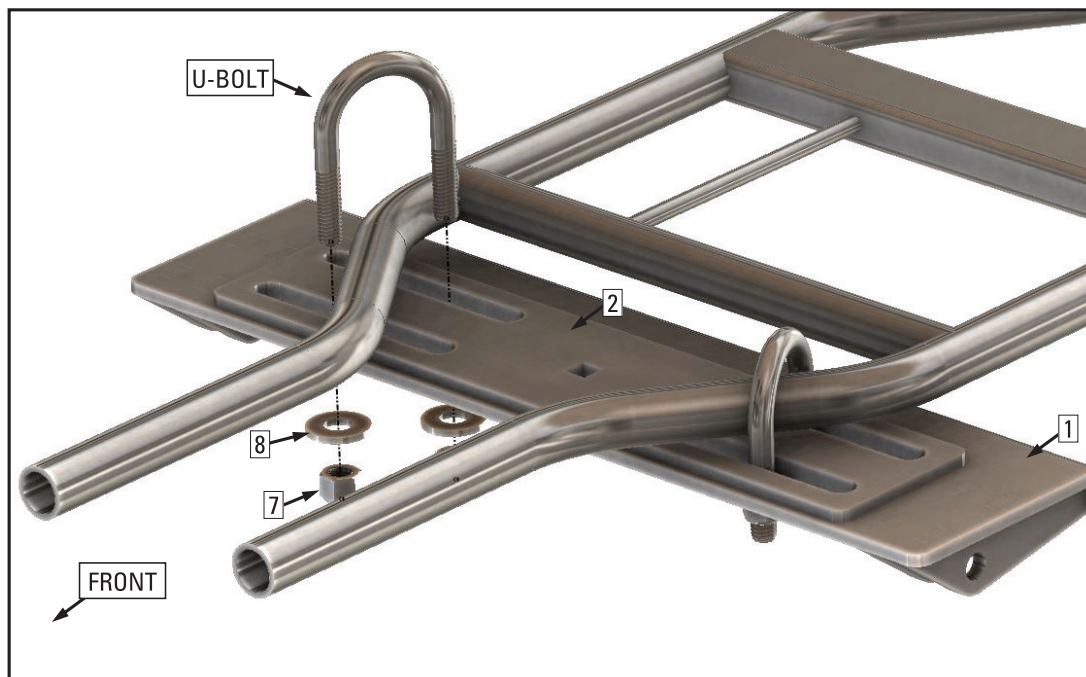


## Round Tube Frame Installation

- 1) Determine mount location. Find the place on the ATV frame behind the front tires where the frame widens. (Fig. 4) Lower Mount Plate (1) should be centered and as far back on the frame as possible with room remaining to attach the push tubes. Mount holes should be approximately 26" from the front of the ATV. (See page 5, Fig. 3 and page 5, Instruction 2.)



**Figure 4: Placement for Round Tube Installation (Top View)**  
*Frame configuration may differ*



**Figure 5: Round Tube Installation**

- 2) Note: If the ATV has a skid plate you wish to leave in place, you will need to drill holes to accommodate the U-Bolts. Mark U-Bolt hole locations and drill holes.
- 3) Option: Place Upper Mount Plate (2) on top of Lower Mount Plate (1) for added strength (see fig. 5). The strength of the combined plates reduces flex while plowing.
- 4) Install the plate assembly to the U-Bolts using the washers (8) and 3/8" Nuts (7) provided.
- 5) Install the U-Bolts to the frame in the locations from step one.
- 6) Center the mount on the ATV and tighten all bolts evenly.

## Square Tube Frame Installation

Note: If the U-Bolts fit the frame, we recommend following the installation procedure for round tube frames on page 5.

- 1) Measure the thickness of your tube frame. If a skid plate is installed, measure the combined thickness of the tube frame and skid plate. Cut the rubber spacers (4) to  $\frac{1}{4}$ " longer than the thickness of the installation surface.
- 2) Determine mount location. Find the place on the ATV frame behind the front tires where the frame widens. The mount should be centered and as far back on the frame as possible with room remaining to attach the push tubes. Mount holes should be approximately 26" from the front of the ATV. (See page 5, fig. 3 and page 5, Instruction 2.)
- 3) Loosely install the upper mount plate (2) and lower mount plate (1) using the rubber spacers (4), 3/8" bolts (9), 3/8 carriage bolt (10), nuts (7) and washers (8).

Note: If a skid plates is installed, the mount can be installed with the skid plate in place. Mark the locations where the bolts will be installed and drill holes. Install the hardware with the head of the bolts towards the ground to maximize ground clearance. See Figure 8. Bolts can also be cut after install.

Note: If installation of the upper mount plate (2) is obstructed, substitute the spacer plates (3) for the upper mount plate as shown in Figure 9.

- 4) Tighten bolts evenly. Carriage bolt should be snug to plate to keep both plates from bending in the center.

Note: Rubber spacers should be tight against the frame before tightening the bolts. If done incorrectly the mount could move and the plow may damage the ATV.

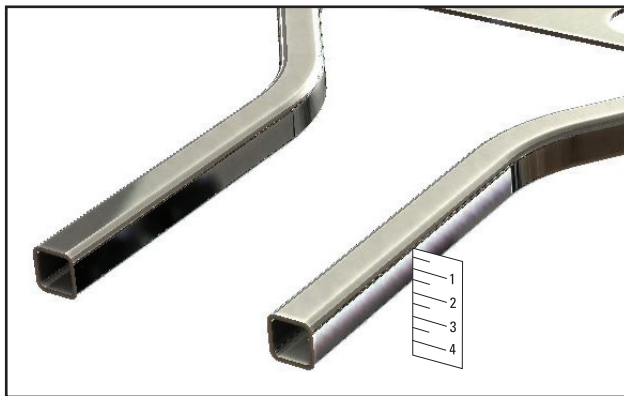


Figure 6: Frame Measurement

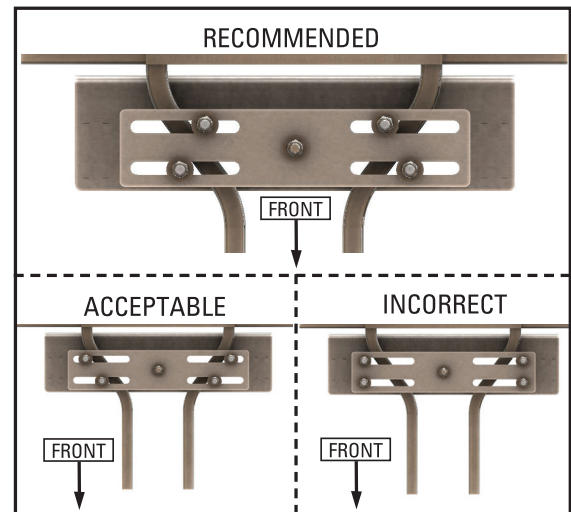


Figure 7: Fastener Placement

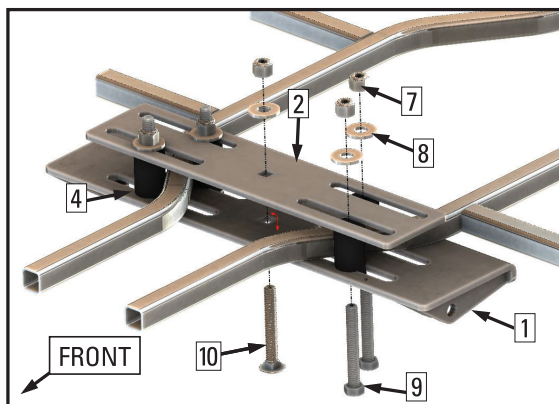


Figure 8: Square Tube Installation

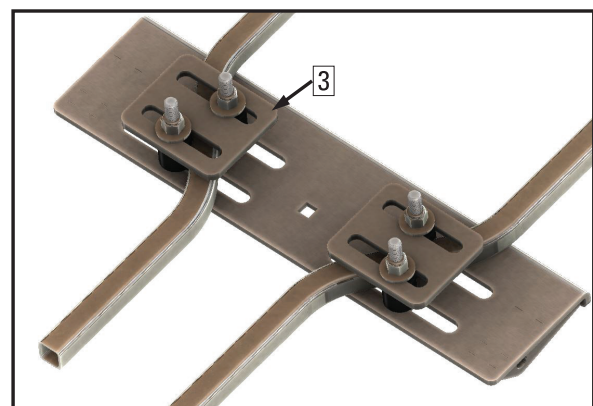


Figure 9: Installation with Spacer Plates

## Polaris® Sportsman Installation

- 1) Measure your tube frame and skid plate (if installed), as shown in figure Figure 10.
  - 2) Cut the provided rubber spacers to a 1/4" longer than the thickness of the tube frame.
  - 3) Place the Upper Mount Plate (2) over the frame. It should be located behind the tires where the frame widens. Refer to Figure 11 for fastener placement.
  - 4) Determine mount location. Find the place on the ATV frame behind the front tires where the frame widens. The mount should be centered and as far back on the frame as possible with room remaining to attach the push tubes. Mount holes should be approximately 26" from the front of the ATV. (See page 5, fig. 3 and page 5, Instruction 2.)
  - 5) Loosely install the upper mount plate (2), 4 spacer plates (3) and lower mount plate (1) using the rubber spacers (4), 3/8" bolts (9), 3/8 carriage bolt (10), nuts (7), and washers (8). See Figure 12.
- Note: If a skid plate is installed, the mount can be installed with the skid plate in place. Mark the locations where the bolts will be installed and drill holes.
- 6) Tighten bolts evenly. Carriage bolt should be snug to plate to keep both plates from bending in the center.
- Note: Rubber spacers should be tight against the frame before tightening the bolts. If done incorrectly the mount could move and the plow may damage the ATV.

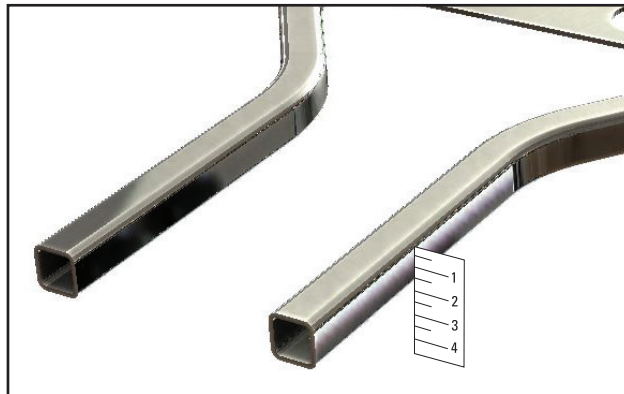


Figure 10: Frame Measurement

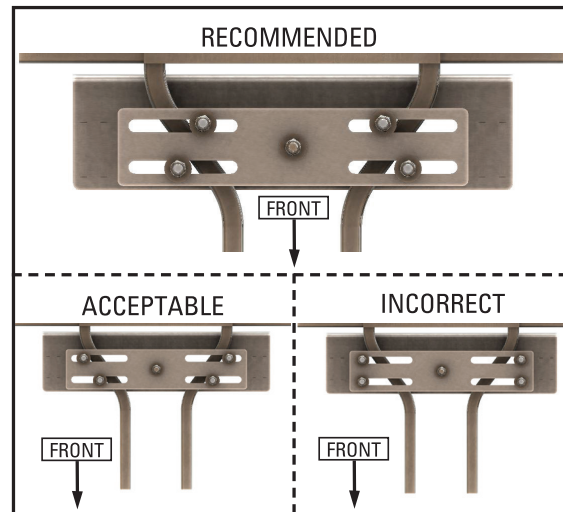


Figure 11: Fastener Placement

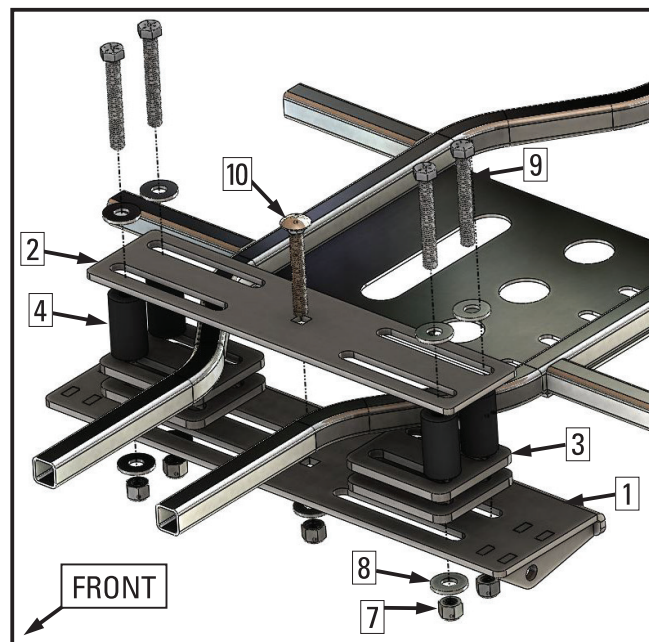


Figure 12: Sportsman Frame Installation



# 1-YEAR LIMITED WARRANTY

Extreme Max™ warrants to the original purchaser that the product is free from defects in materials and workmanship for a period of one (1) year from the original date of purchase. We will repair or replace, at our discretion, parts found to be defective due to materials or workmanship. This warranty is subject to the following limitations and exclusions:

**Commercial Use:** This warranty does not apply to commercial use. Use of plow in commercial or rental applications voids warranty.

**Limitations:** This warranty applies only to products which have been properly assembled, adjusted, and operated in accordance with the instructions contained within this manual. This warranty does not apply to any product of Extreme Max™ that has been subject to alteration, misuse, abuse, improper assembly or installation, or shipping damage.

**Exclusions:** Excluded from this warranty are normal wear, normal adjustments, and normal maintenance.

**THIS WARRANTY DOES NOT APPLY TO ANY INCIDENTAL OR CONSEQUENTIAL DAMAGES. ANY IMPLIED WARRANTIES ARE LIMITED TO THE SAME TIME PERIODS STATED HEREIN FOR ALL EXPRESSED WARRANTIES.**

**THE WARRANTY SET FORTH ABOVE IS THE ONLY WARRANTY. THERE ARE NO OTHER WARRANTIES, EXPRESS OR IMPLIED, INCLUDING BUT NOT LIMITED TO IMPLIED WARRANTIES OF MERCHANTABILITY OR FITNESS FOR A PARTICULAR PURPOSE.**

Some states do not allow the exclusion of implied warranties or the exclusion or limitation of liability for incidental or consequential damages, or limitations on how long an implied warranty lasts, so the above limitation or exclusion may not apply to you. This warranty gives you specific legal rights. You may also have other rights that vary from state to state.

In the event you have a claim under this warranty, contact Extreme Max™ Customer Service and our service advisor will troubleshoot any issue via phone or e-mail. Service advisors are available M-F from 8am-5pm CST. Email if the problem is not corrected by this method, Extreme Max™ will, at its option, authorize evaluation, repair or replacement of the defective part or component at our service center. Extreme Max™ will provide you with a case number for warranty service. Please keep it for future reference. Repairs or replacements without prior authorization, or at an unauthorized repair facility, will not be covered by this warranty.

All transportation charges, damage, or loss incurred during transportation of parts submitted for replacement or repair under this warranty shall be borne by the purchaser. Should you have any questions concerning this warranty, please contact us.

Proof of purchase is required for all warranty claims. To speed warranty claim service, please register your product with Extreme Max™ by mailing a copy of your sales receipt along with the completed Product Registration Card.

5500.5019



UniPlow™ Universal Plow Mont correspond à plus de 90% des VTT actuelles. Avant de commencer l'installation, reportez-vous au tableau ci-jointe ou visiter ajustement [www.extrememax.com](http://www.extrememax.com)

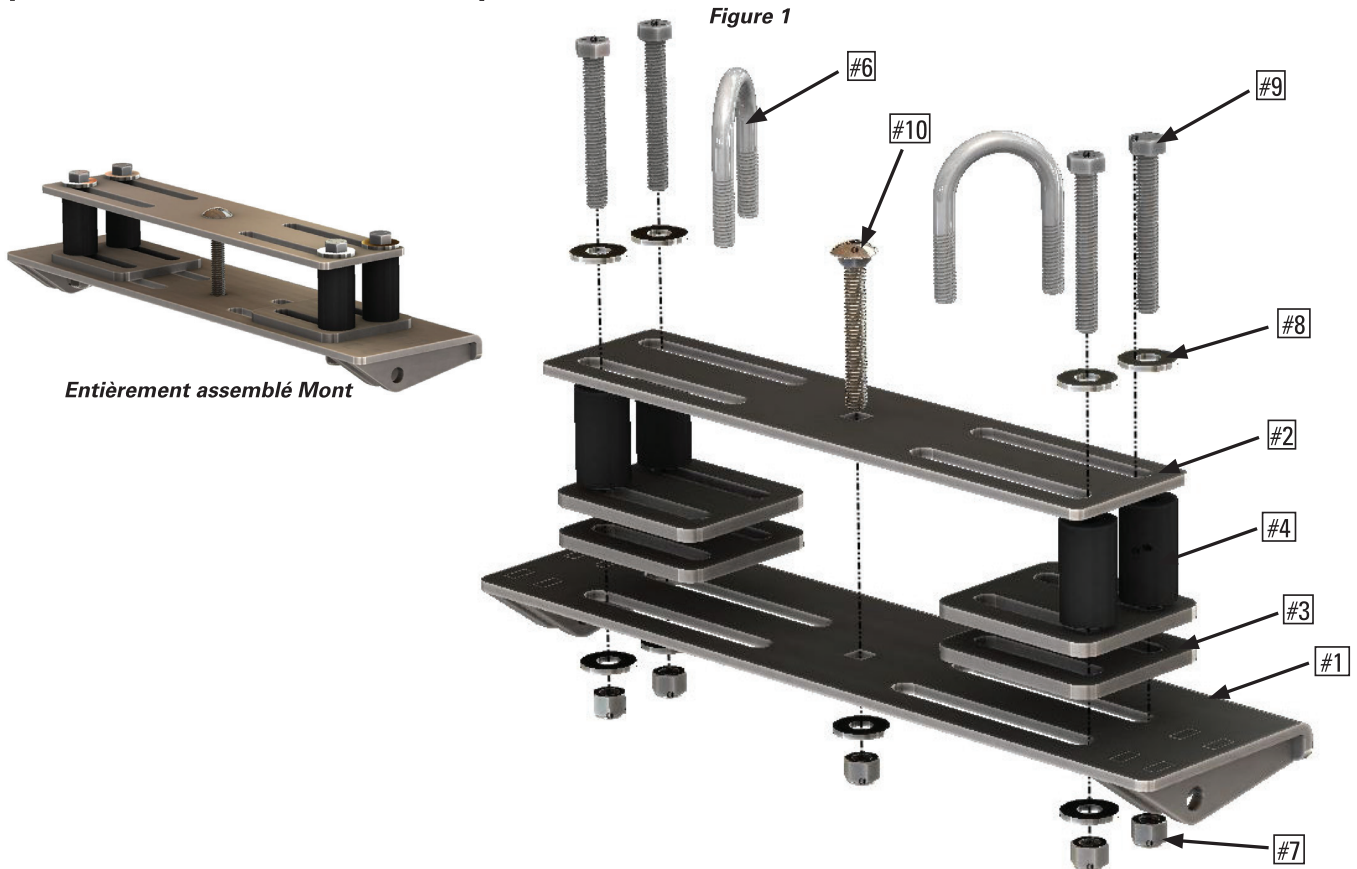
**\*\* Important! UniPlow™ One-Box Plow système ATV est pas compatible avec Can-Am® ou Bombardier® VTT. \*\***

**Remarque:**

Si vous avez des questions concernant votre charrue, nous pouvons vous aider. Veuillez nous envoyer un courriel à [service@extrememax.com](mailto:service@extrememax.com).

Extreme Max™ veut que vous mettez la sécurité d'abord. S'il vous plaît être conscient de tous la sécurité et utiliser les informations contenues dans les instructions et les étiquettes. Cette information identifie les risques potentiels les plus courantes d'utilisation de la charrue. Ces informations ne sont pas un résumé complet de tous les dangers potentiels. Soyez prudent en utilisant ce produit.

**Système UniMount™ Liste des pièces:**



Entièrement assemblé Mont

No.	Part No.	Description	Qty.
#1	5500.5073	La plaque inférieure Mont	1
#2	5500.5076	Mont plaque supérieure	1
#3	5500.5079	UniMount™ Spacer	4
#4	5500.5082	1" x 1.75" Caoutchouc Mont Spacer	4
#5	5500.5085	Kit Hardware (Contient les articles 6 à 10)	1
#6		3/8"-16 x 1.5" x 2.5" x 1.25" U-Bolt	2
#7		3/8-16 Acier plaqué zinc Nylock Hex Nut	5
#8		3/8 Acier zingué Rondelle	9
#9		3/8-16 x 2.75" Full-filetée en acier zingué Hex Vis	4
#10		3/8-16 x 2.75" Acier zingué Boulon	1

## Remarques générales sur l'installation

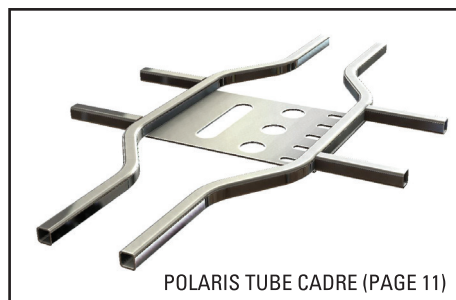
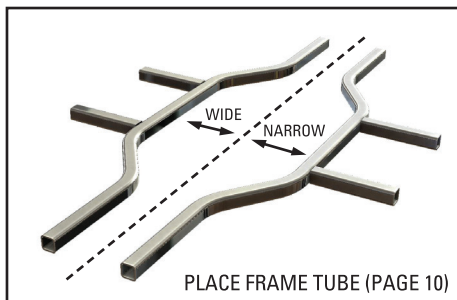
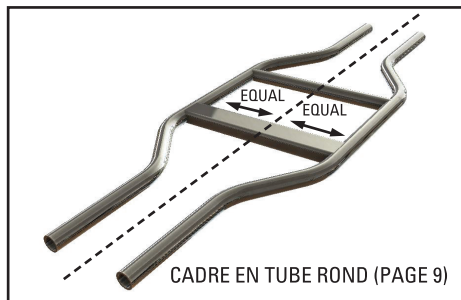
### Attention:

Installer la visserie de montage avec soin. Une mauvaise installation peut entraîner des dommages ATV.

### Déterminer le type de trame:

Installation varie selon le type de trame. Voir illustrations ci-dessous pour aider à déterminer votre type de trame. S'il vous plaît lire toutes les instructions générales d'installation avant de procéder.

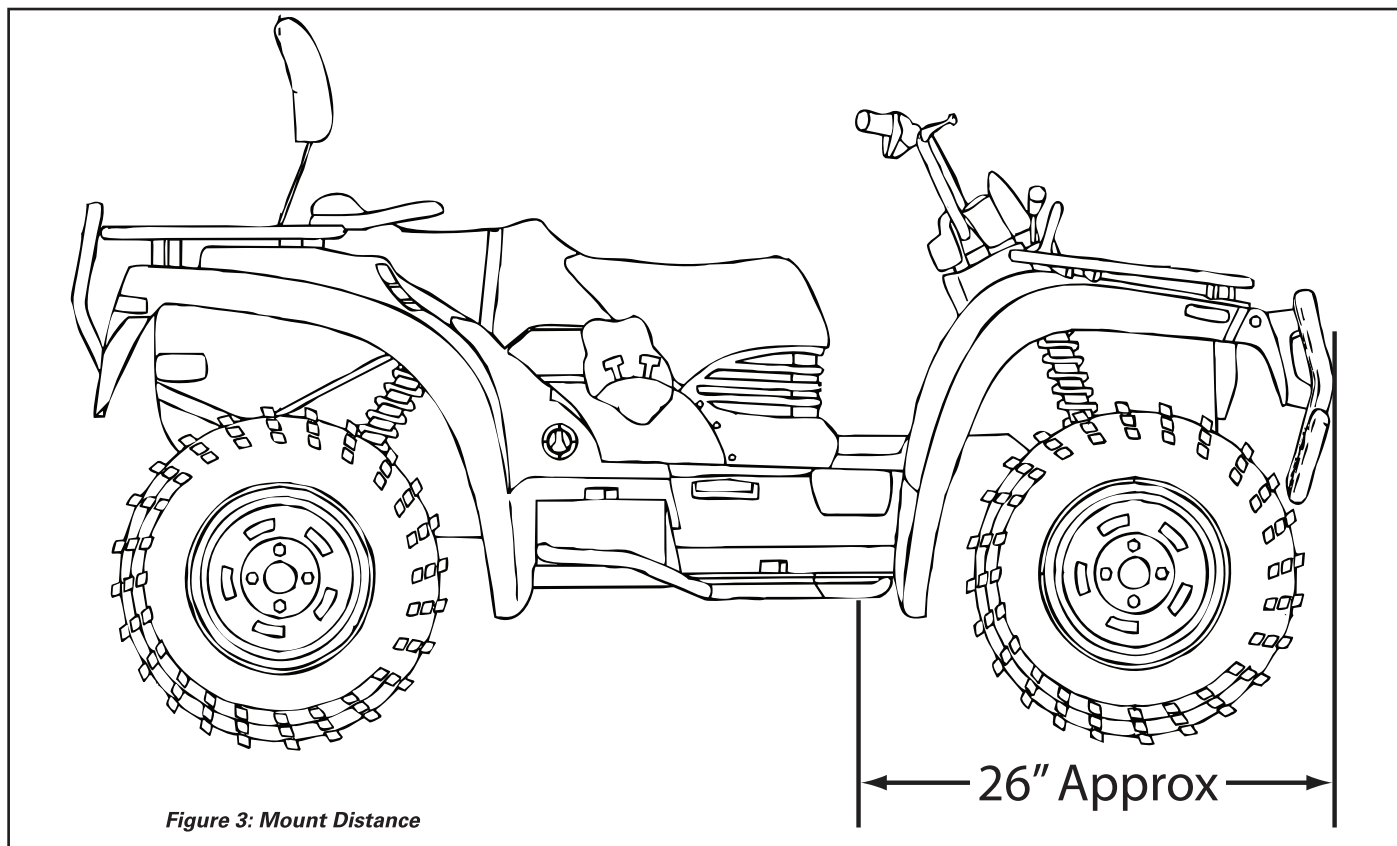
- 1) Cadre en tube rond (Fig. 2, Haut) - pg. 9
- 2) Tube Cadres carrés (Fig.2, Moyen) - pg. 10
- 3) Polaris Sportsman (figure 2, Bottom.) - Pg. 11



Place Frame Tube (Page 6) Figure 2: Type Tube Frame

### Notes d'installation générales:

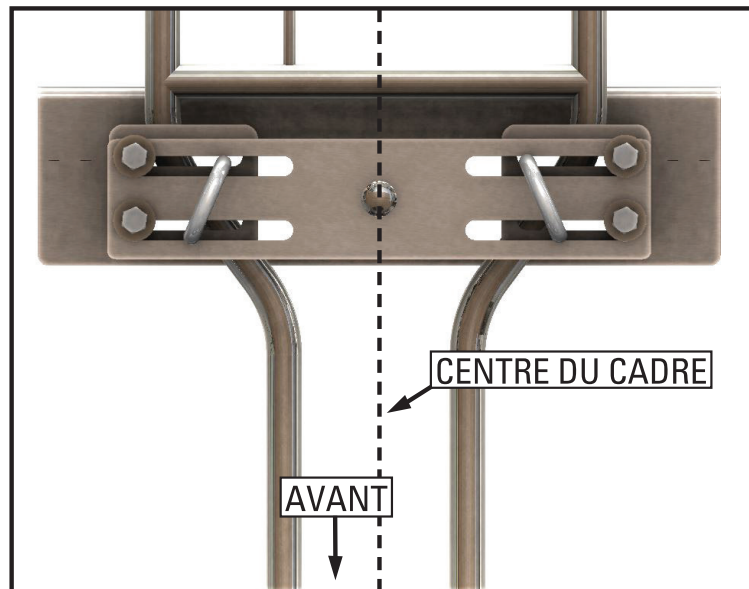
- 1) Centrer le support sur la machine lors de l'installation. Tous les types de trames ne sont pas parfaitement centrées comme représenté sur la Figure 2.
- 2) Trous d'onglets peuvent être situés à environ 26" (Voir Figure 3). Chaque machine peut varier en raison de l'ATV avant contour.
- 3) Lorsque la charrue est entièrement inclinée, les ressorts de la charrue ne devraient pas frapper le VTT.



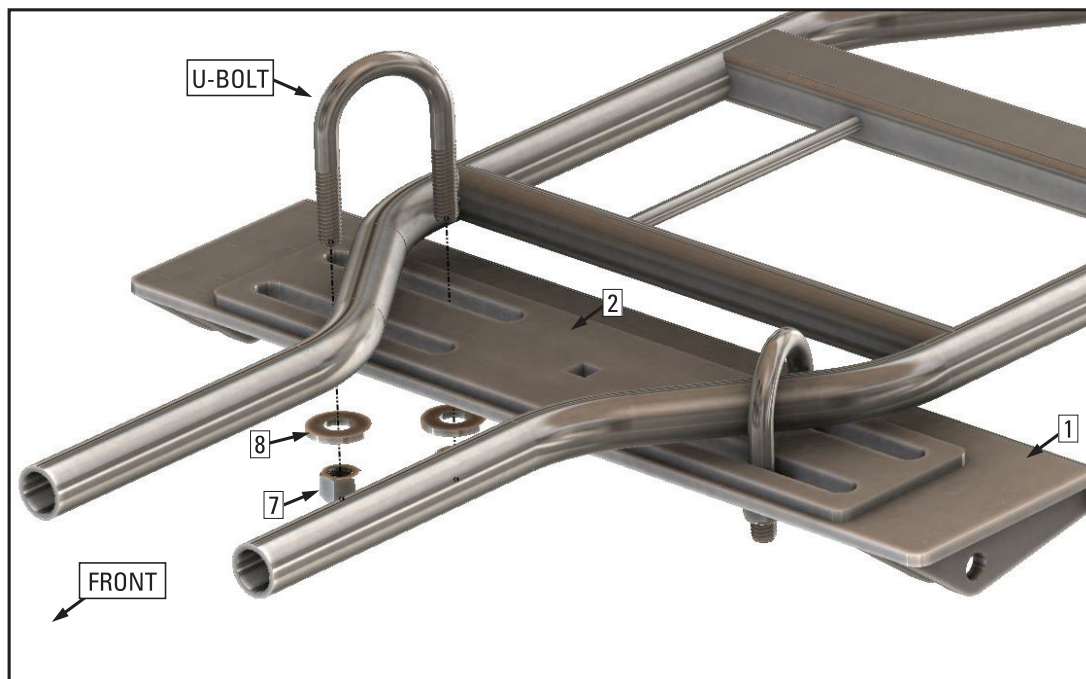


## Tube ronde Cadre Installation

- 1) Déterminer l'emplacement de montage. Trouver l'endroit sur le cadre de VTT derrière les pneus avant où le cadre se creuse. (Fig. 4) Lower Mount Plate (1) doit être centrée et aussi loin sur le châssis que possible avec la pièce restante pour fixer les tubes poussoirs. Trous de montage doivent être d'environ 26 "à l'avant de l'ATV. (Voir page 5, fig. 3 et à la page 5, l'instruction 2.)



*Figure 4: Placement pour le Round  
Installation de métro (vue de dessus)  
Configuration de trame peut différer*



*Figure 5: Round Installation de Tube*

- 2) Remarque: Si l'ATV a une plaque de protection que vous souhaitez laisser en place, vous aurez besoin de percer des trous pour accueillir le U-boulons. Mark U-Bolt emplacements de trous et des trous de forage.
- 3) Option: Place Mont plaque supérieure (2) sur le dessus de Lower Mount Plate (1) pour la force supplémentaire (voir figure 5).. La force des plaques combinées réduit la flexion tout en labourant.
- 4) Installez l'ensemble de plaque à la U-boulons avec les rondelles (8) et 3/8 "Nuts (7) fournies.
- 5) Installez le U-boulons au cadre dans les emplacements de la première étape.
- 6) Centrez le montage sur le VTT et serrer tous les boulons uniformément.

## Square Tube Cadre Installation

Note: Si les U-boulons conviennent du cadre, nous vous recommandons de suivre la procédure d'installation pour les cadres de tube rond à la page 5.

- 1) Mesurer l'épaisseur de votre cadre de tube. Si une plaque de protection est en place, mesurer l'épaisseur combinée de la trame du tube et la plaque de protection. Couper les entretoises en caoutchouc (4) à  $\frac{1}{4}$  " plus longue que l'épaisseur de la surface d'installation.
- 2) Déterminer l'emplacement de montage. Trouver l'endroit sur le cadre de VTT derrière les pneus avant où le cadre se creuse. Le support doit être centré et aussi loin sur le châssis que possible avec la pièce restante pour fixer les tubes pousoirs. Trous de montage doivent être d'environ 26 " à l'avant de l'ATV. (Voir page 5, fig. 3 et à la page 5, l'instruction 2.)
- 3) Installer sans serrer la plaque supérieure de montage (2) et inférieure plaque de montage (1) avec les entretoises en caoutchouc (4), des boulons 3/8 " (9), 3/8 boulon de carrosserie (10), les écrous (7) et rondelles (8).  
Remarque: Si une des plaques de protection sont installés, le support peut être installé avec la plaque de protection en place. Marquez les endroits où les boulons seront installés et des trous de forage. Installer le matériel avec la tête des boulons vers le sol pour maximiser le dégagement du sol. Voir Figure 8. Boulons peuvent également être coupés après l'installation.  
Remarque: Si l'installation de la plaque de montage supérieure (2) est obstruée, remplacer les plaques d'écartement (3) pour la plaque supérieure de montage comme le montre la figure 9.
- 4) Serrer les boulons uniformément. Boulon de transport doit être bien ajusté à la plaque de garder les deux plaques de flexion dans le centre.

Remarque: entretoises en caoutchouc devraient être serré contre le cadre avant de serrer les boulons. Si fait correctement la montage pourrait se déplacer et la charrue peut endommager le VTT.

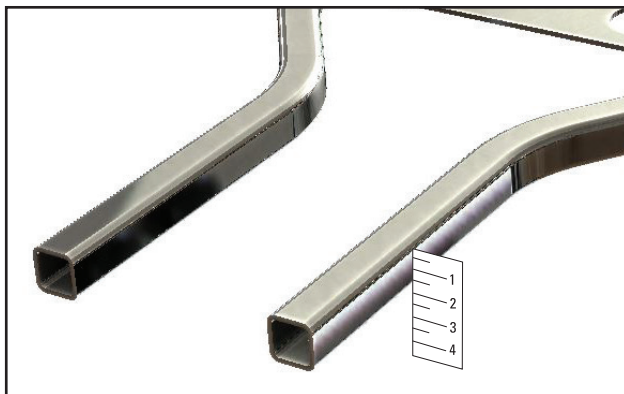


Figure 6: Mesure Cadre

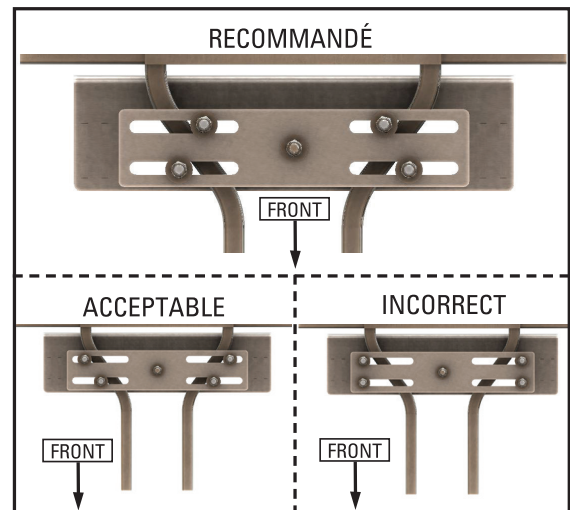


Figure 7: Fermeture Placement

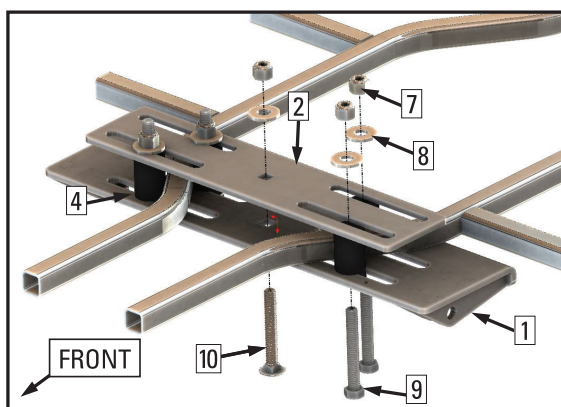


Figure 8: Square Tube Installation

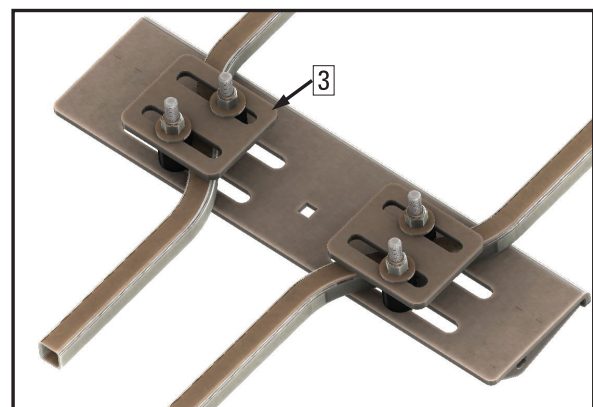


Figure 9: Installation with Spacer Plates

## Polaris® Sportsman Installation

- 1) Mesurez votre cadre en tube et plaque de protection (si installé), comme indiqué dans la figure Figure 10.
- 2) Couper les entretoises en caoutchouc fournis à un quart "plus longue que l'épaisseur de la monture de tube.
- 3) Placez la plaque de montage supérieure (2) sur le cadre. Il doit être placé derrière les pneus où le cadre se creuse. Reportez-vous à la figure 11 pour le placement de fixation.
- 4) Déterminer l'emplacement de montage. Trouver l'endroit sur le cadre de VTT derrière les pneus avant où le cadre se creuse. Le support doit être centré et aussi loin sur le châssis que possible avec la pièce restante pour fixer les tubes poussoirs. Trous de montage doivent être d'environ 26 "à l'avant de l'ATV. (Voir page 5, fig. 3 et à la page 5, l'instruction 2.)
- 5) Installer sans serrer la plaque supérieure de montage (2), 4 plaques entretoises (3) et la plaque inférieure de montage (1) avec les entretoises en caoutchouc (4), des boulons 3/8 "(9), 3/8" boulon de carrosserie (10), écrous (7) et les rondelles (8). Voir Figure 12.

Remarque: Si une des plaques de protection sont installés, le support peut être installé avec la plaque de protection en place. Marquez les endroits où les boulons seront installés et des trous de forage.

- 6) Serrer les boulons uniformément. Boulon de transport doit être bien ajusté à la plaque de garder les deux plaques de flexion dans le centre.

Remarque: entretoises en caoutchouc devraient être serré contre le cadre avant de serrer les boulons. Si fait correctement la montage pourrait se déplacer et la charrue peut endommager le VTT.

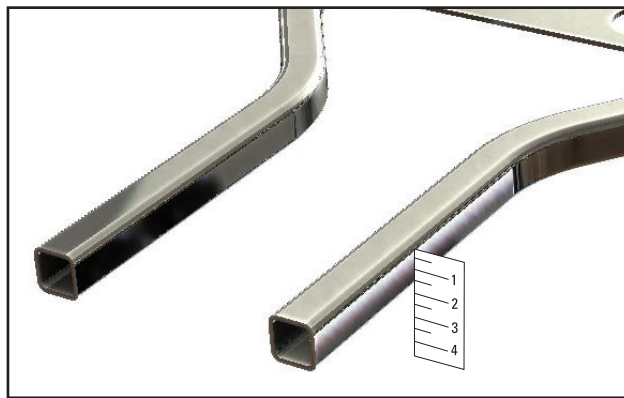


Figure 10: Cadre Mesure

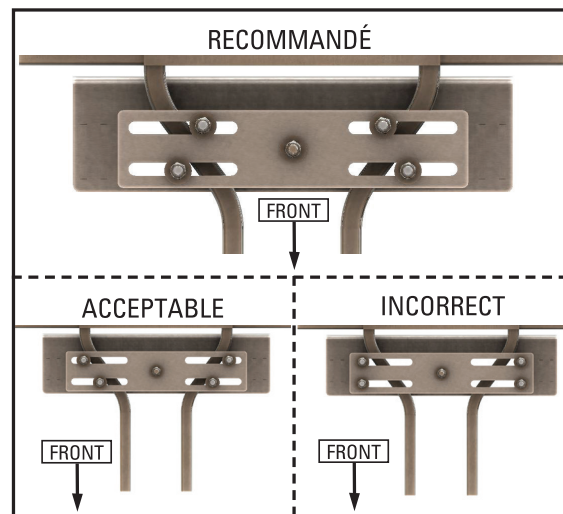


Figure 11: Fermeture de placement

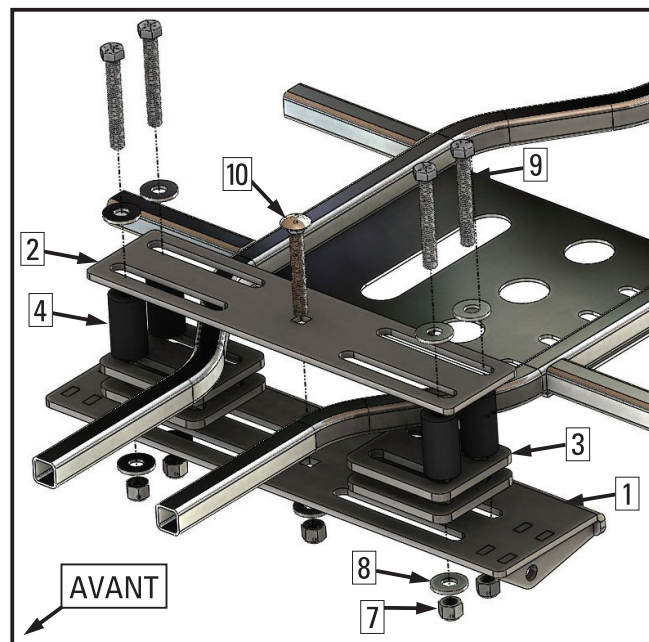


Figure 12: Installation du Cadre Sportif



# GARANTIE

Extreme Max™ garantit à l'acheteur d'origine que le produit est exempt de défauts de matériaux et de fabrication pendant une période d'un (1) an à compter de la date d'achat d'origine. Nous réparerons ou remplacerons, à notre discrétion, les pièces jugées défectueuses en raison de matériaux ou de fabrication. Cette garantie est soumise aux limitations et exclusions suivantes:

**Utilisation commerciale:** Cette garantie ne s'applique pas à une utilisation commerciale. L'utilisation de la charrue dans des applications commerciales ou de location annule la garantie.

**Limitations:** Cette garantie s'applique uniquement aux produits qui ont été correctement assemblés, ajustés et utilisés conformément aux instructions contenues dans ce manuel. Cette garantie ne s'applique à aucun produit d'Extreme Max™ qui a été soumis à une altération, une mauvaise utilisation, un abus, un assemblage ou une installation inadéquats, ou des dommages liés au transport.

**Exclusions:** Sont exclus de cette garantie l'usure normale, les réglages normaux et l'entretien normal.

**CETTE GARANTIE NE S'APPLIQUE À AUCUN DOMMAGE INDIRECT OU INDIRECT. TOUTE GARANTIE IMPLICITE EST LIMITÉE AUX MÊMES PÉRIODES INDIQUÉES DANS LES PRÉSENTES POUR TOUTES LES GARANTIES EXPRESSÉES.**

**LA GARANTIE CI-DESSUS EST LA SEULE GARANTIE. IL N'Y A AUCUNE AUTRE GARANTIE, EXPRESSE OU IMPLICITE, Y COMPRIS MAIS SANS S'Y LIMITER, LES GARANTIES IMPLICITES DE QUALITÉ MARCHANDE OU D'ADÉQUATION À UN USAGE PARTICULIER.**

Certains états n'autorisent pas l'exclusion des garanties implicites ou l'exclusion ou la limitation de responsabilité pour les dommages accessoires ou consécutifs, ou les limitations sur la durée d'une garantie implicite, de sorte que la limitation ou l'exclusion ci-dessus peut ne pas s'appliquer à vous. Cette garantie vous confère des droits légaux spécifiques. Vous pouvez également avoir d'autres droits qui varient d'un état à l'autre.

Si vous avez une réclamation dans le cadre de cette garantie, contactez le service client Extreme Max™ et notre conseiller technique résoudra tout problème par téléphone ou par e-mail. Les conseillers de service sont disponibles du lundi au vendredi de 8h à 17h CST. Email si le problème n'est pas corrigé par cette méthode, Extreme Max™ autorisera, à sa discrétion, l'évaluation, la réparation ou le remplacement de la pièce ou du composant défectueux dans notre centre de service. Extreme Max™ vous fournira un numéro de dossier pour le service de garantie. Veuillez le conserver pour référence future. Les réparations ou remplacements sans autorisation préalable ou dans un centre de réparation non autorisé ne seront pas couverts par cette garantie.

Tous les frais de transport, dommages ou pertes encourus pendant le transport des pièces soumises pour remplacement ou réparation dans le cadre de cette garantie seront à la charge de l'acheteur. Si vous avez des questions concernant cette garantie, veuillez nous contacter.

Une preuve d'achat est nécessaire pour toute demande de garantie. Pour accélérer le service de réclamation au titre de la garantie, veuillez enregistrer votre produit auprès d'Extreme Max™ en envoyant une copie de votre reçu de vente avec la carte d'enregistrement du produit dûment remplie.