

60" UniPlow HD Assembly & Operating Instructions

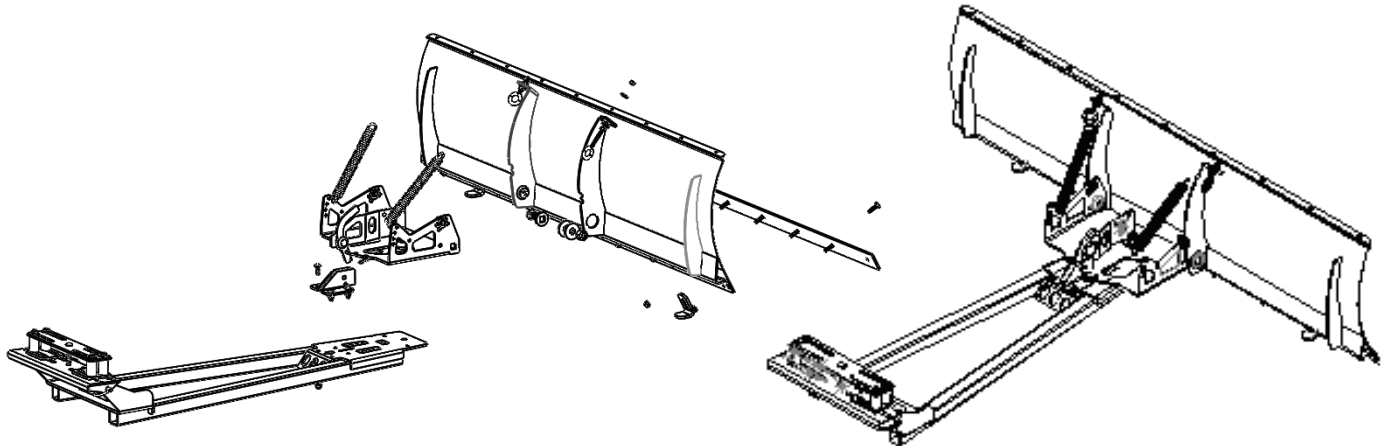


Attach the mount to begin installation. See the mount manual for instructions. Do not assemble plow blade or push tubes until the mount is installed.

5500.5094 - Plow W/ UniMount
5500.5109 - Plow F/ Polaris Sportsman 570
5500.5112 - Plow F/ Cam-Am Outlander

Includes:

- | | | |
|----------------------------------|--|--|
| 1. 60" UniPlow HD Blade x 1 | 11. 5/8" Star Washer x 1 | 20. 5/16"-18 x 1.5" Carriage Bolt x 1 |
| 2. Reversible Wear Bar x 1 | 12. 5/16"-18 x 1" Carriage Bolt x 1 | 21. 5/16" x 1.25" Fender Washer x 2 |
| 3. Pivot Plate x 1 | 13. 5/16"-18 Flanged Lock Nut x 5 | 22. Pivot Lever Spring x 1 |
| 4. Push Tube x 1 | 14. 5/8"-11 x 1.5" Carriage Bolt x 2 | 23. Plow Spring x 2 |
| 5. Tube Plate x 1 | 15. Pitch Bushing x 2 | 24. Eyebolt x 2 |
| 6. Pivot Handle Plate (RH) x 1 | 16. 5/8" Fender Washer x 4 | 25. 5/16" Flat Washer x 4 |
| 7. Pivot Handle Plate (LH) x 1 | 17. 5/8"-11 Lock Nut x 3 | 26. 5/16"-18 Hex Nut x 4 |
| 8. Pivot Handle x 1 | 18. 7/16"-14 x 0.75" Socket-Head Cap Screw x 2 | 27. Skid Pad x 2 |
| 9. Safety Pin x 2 | 19. 7/16"-14 Lock Nut x 2 | 28. 5/16"-18 x 1.25" Carriage Bolt x 9 |
| 10. 5/8"-11 x 1.75" Hex Bolt x 1 | | 29. 5/16"-18 Lock Nut x 9 |



Plow Safety

Read this manual thoroughly before operating your plow. Failure to follow instructions could result in death, serious injury or property damage. If you have questions regarding safe installation and/or use of your plow, contact customer service at (651) 358-1862 on regular business days Monday-Friday from 8am-5pm CST, or e-mail service@extrememax.com.

Read, Follow, and Save These Instructions.

Warnings:

- UniPlow contains heavy components. Exercise extreme caution during assembly and mounting to avoid injury.
- Wear appropriate personal protective equipment at all times, including ANSI approved eyewear.
- Ensure the blade is locked into position and not pivoting freely before plowing.
- Plow is not for use by children. Do not use plow near children or allow children to play on the plow.
- Plow is not for use by inexperienced ATV operators.
- Never stand or ride on the plow. Always mark intended plow areas prior to snowfall to prevent accidental property damage or injury caused by collision with unmarked hazards.
- Take care when installing plow springs. They will be under tension.
- Use care when lifting components into place.
- Make sure that all nuts and bolts are tightened per installation instructions.
- Never operate this product with missing or damaged parts.
- Do not exceed 5 mph while plowing snow or operating ATV with plow attached, even with the blade fully raised.
- Drive slowly over bumpy and rough terrain, driving fast could cause damage to winch or plow.
- Never raise the plow above point of contact as it could cause damage to machine, plow or winch.
- Always perform regular inspections and maintenance on plow tubes and hardware before use.
- Operate with extreme caution on slopes, steep grades, and rough terrain.
- Be aware of any possible hidden objects under the snow.
- Do not ram plow blade into snow piles.
- Know and follow all local snow removal and noise rules and restrictions. Never pile snow outside your property or on streets or sidewalks. Keep areas around fire hydrants, mailboxes, water drains, and electrical boxes clear of snow and never pile snow in a way that obstructs their access.

Warranty

This product is warranted for consumer use for 2 year after the date of retail purchase. Warranty includes parts only. Warranty valid only in the USA.

This product is warranted to the original retail purchaser to be free from defects in material and workmanship, ordinary wear and tear expected. This warranty shall not apply to any defects caused by: (I) overloading, (II) physical abuse of goods or any acts of vandalism by any person, (III) improper installation or use contrary to the instructions, (IV) commercial use. The sole remedy under this warranty is at the discretion of manufacturer: the replacement of the same or similar product, or the refund of the original purchase price. Extreme Max™ is not responsible for any consequential or incidental damages. Any and all freight charges to handle warranty claims are the responsibility of the consumer. Extreme Max™ is not responsible for any labor charges that may be incurred.

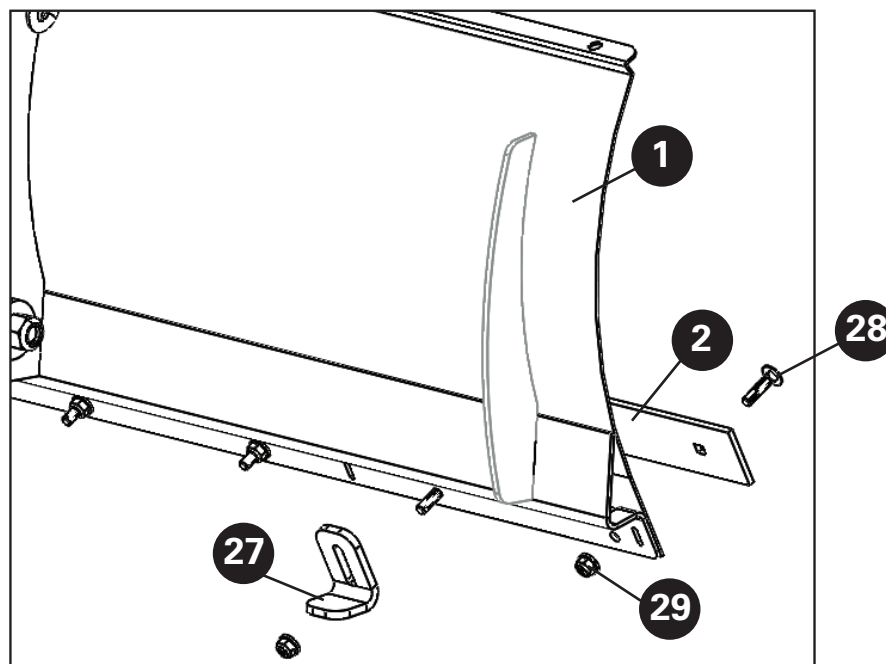
To submit a warranty claim please send your name, mailing address, original retail sales receipt, and summary of alleged defect to service@extrememax.com.

Installation Instructions

Read all information included on page 1 before beginning operation or installation.

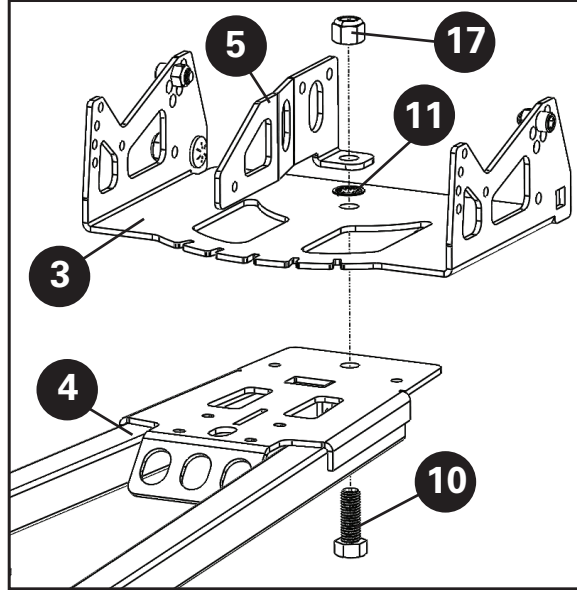
Blade Assembly

1. Position the reversible wear bar (2) in front of the UniPlow blade (1). Align the mounting holes at the bottom edge of the UniPlow blade. Place a 5/16"-18 x 1.25" carriage bolt (28) through the wear bar and blade at each of the nine mounting hole locations.
2. Determine the desired placement for the skid pads (27) along the base of the blade. Skid pads may be positioned at either the 1st and 9th wear bar bolt holes or the 2nd and 8th wear bar bolt holes. Place the skid pad onto the open bolt threads at the back of the blade with the end pointing away from the face of the blade. Use the skid pad's bolt channels to set them to the desired height.
3. Secure all nine bolts with a 5/16"-18 lock nut (29).

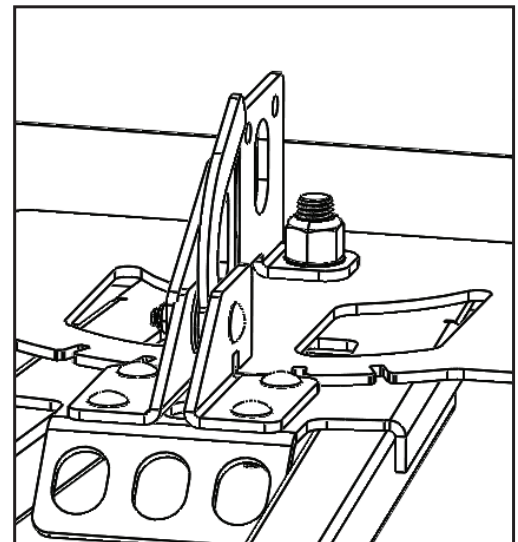
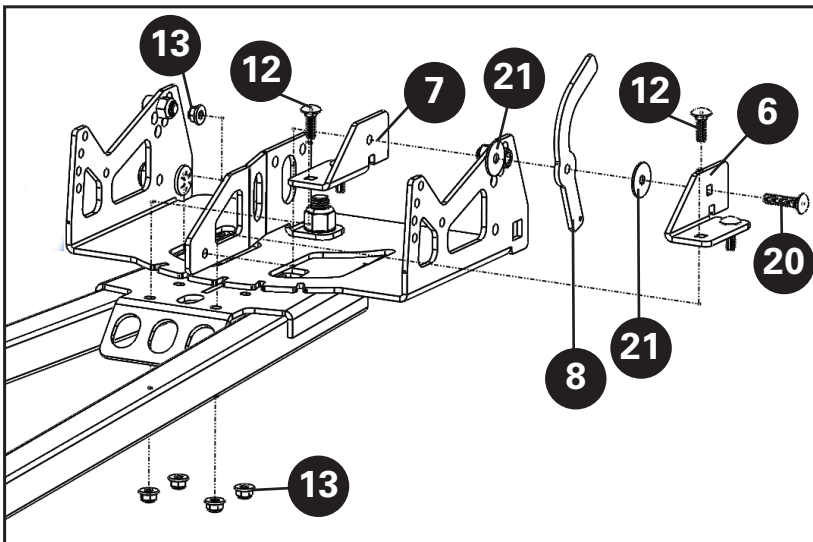


Push Tube Assembly

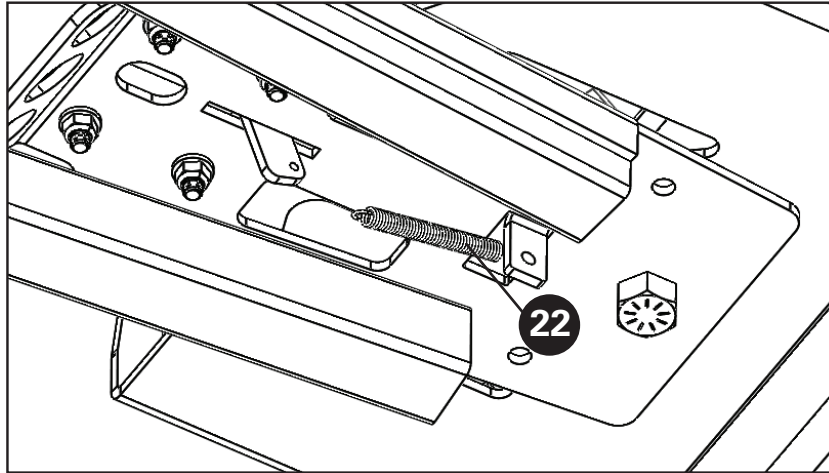
1. Locate the push tube (4) and pivot plate (3). Place the pivot plate on top of the push tube and align the large center bolt hole with the matching hole at the narrow end of the push tube. From the bottom, insert the 5/8"-11 x 1.75" hex bolt (10) through the hole. Place the 5/8" star washer (11) on the open threads of the hex bolt, followed by the tabbed edge of the tube plate (5) and a 5/8"-11 lock nut (17). Tighten the lock nut enough so that the plate pivots easily but is not loose.



2. Place the left pivot handle plate (7) into position along the push tube. The tabbed end should sit just over the pivot plate. Fasten the left pivot handle plate with a 5/16"-18 x 1" carriage bolt (12) and 5/16"-18 flanged lock nut (13) at both mounting holes. Pivot the tube plate so that it aligns with the left side of the left pivot handle plate.
3. Locate the right pivot handle plate (6), 5/16"-18 x 1.5" carriage bolt (20), two 5/16" x 1.25" fender washers (21), and a 5/16"-18 flanged lock nut (13). Place the carriage bolt through the square hole on the angled face of the right pivot handle plate. On the open bolt threads, place a fender washer, pivot handle (8), and a second fender washer in that order as shown. Next, feed the bolt through the tab on the mounted left pivot handle plate. Loosely secure the assembly with the flanged lock nut.
4. Align the bolt holes on the right pivot handle plate with the mounting holes in the push tube and secure it with a 5/16"-18 x 1" carriage bolt (12) and 5/16"-18 flanged lock nut (13) at both mounting holes.
5. Tighten the flanged lock nut from step 3 so that the pivot handle moves freely but does not wobble.

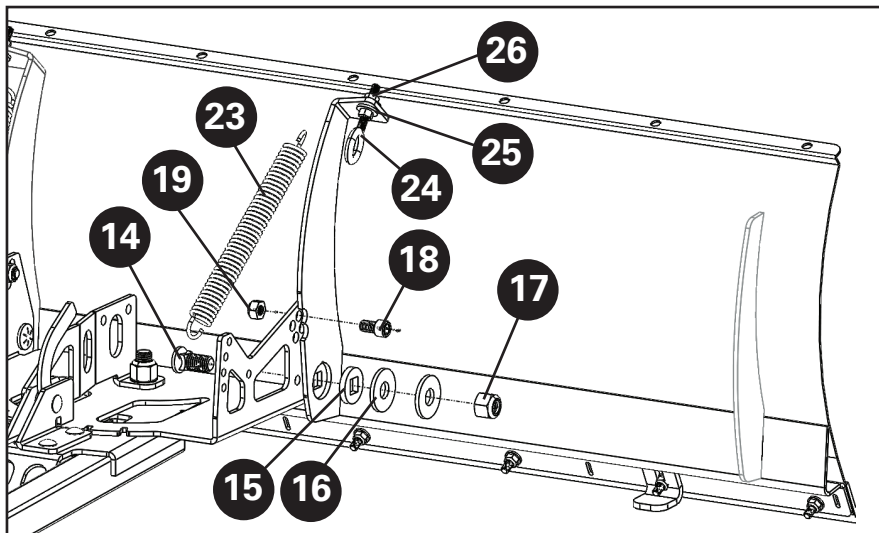


- On the bottom of the push tube assembly, locate the spring mounting tab. Attach the pivot lever spring (22) from this tab to the hole on the bottom of the pivot handle.



Plow Assembly

- Attach the entire push tube assembly to the UniPlow blade. Align the large bolt holes in the side of the pivot plate with the bolt holes at the bottom of the two center blade braces. From inside the assembly, place a 5/8"-11 x 1.5" carriage bolt (14) through each hole. Place the pitch bushing (15) onto the open end of each bolt and into the bushing groove, followed by two 5/8" fender washers (16), then a 5/8"-11 lock nut (17). Tighten each lock nut enough so that the blade pivots easily on the push tube assembly but is not loose.
- Locate the two eyebolts (24). Thread a 5/16"-18 hex nut (26) onto the end of each eyebolt, threading them as close to the eye as possible. Next, place the ends of the plow springs (23) through the top spring hole on each side of the pivot plate. Place the free end of the spring into the eye-end of an eyebolt, then place a 5/16" flat washer (25) onto the open threads of the eyebolt. Insert the threads of the eyebolt into the bolt holes at the top of the blade brace. Loosely secure the eyebolt with another 5/16" flat washer (25) and 5/16"-18 hex nut (26).
- Next, find the desired tilt angle for the plow blade. Position the entire assembly so that the face of the blade is sitting flat against the ground. Use a foot on the top of the blade to hold it in place and hinge the push tube to the desired position. Once the position is achieved, insert a 7/16"-14 x 0.75" socket-head cap screw (18) through the tilt angle hole that provides the desired angle at each side of the blade brace and secure each with a 7/16"-14 lock nut (19).
- Return to the eyebolts. Begin tightening the 5/16"-18 hex nut (26) opposite the eyebolt's eye until the desired spring tension is achieved. Tighten the lead nut back to the brace when finished.
 - Spring tension regulates how easily the blade folds forward when the base of the blade contacts an obstruction (such as a curb), preventing damage to the blade and potentially allowing the blade lift over the obstruction. Looser spring tension will allow the blade to fold easier, while tighter spring tension creates a more rigid plowing experience.
- Place the two safety pins (9) into the quick-mount holes on the push tube end opposite the blade. The UniPlow is now ready to be attached to a UniPlow mount.



60" UniPlow HD

Instructions De Montage Et D'utilisation

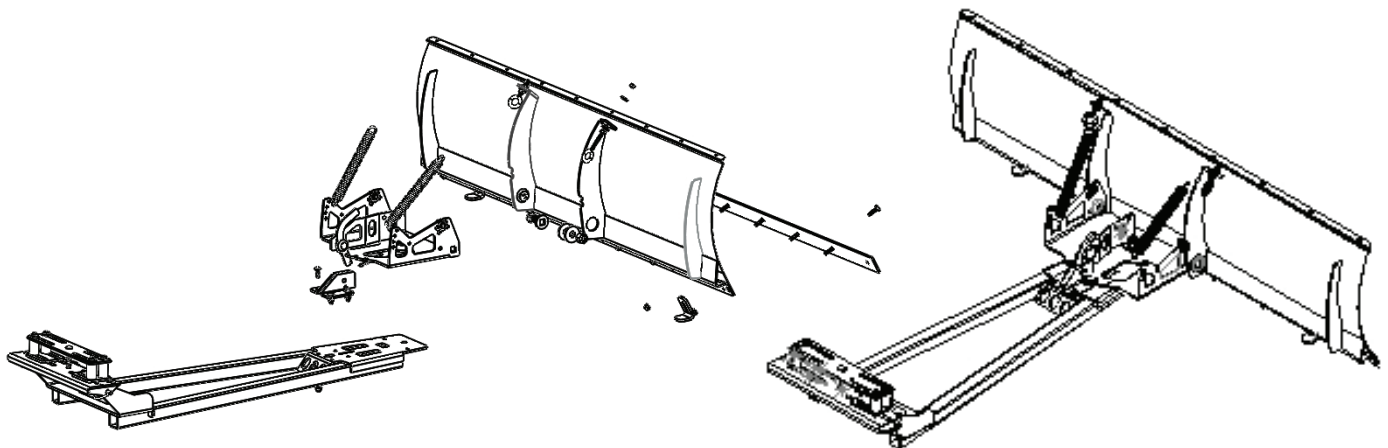


Fixez le support pour commencer l'installation. Voir le manuel de montage pour les instructions. Ne pas assembler la lame de charrue ou les tubes-poussoirs avant que le support ne soit installé.

5500.5094 - Plow W/ UniMount
5500.5109 - Plow F/ Polaris Sportsman 570
5500.5112 - Plow F/ Cam-Am Outlander

Includes:

- | | | |
|---|---|--|
| 1. 60" UniPlow HD Blade x 1 | 11. 5/8" Laveuse Étoile x 1 | 21. 5/16" x 1.25" Rondelle Fender x 2 |
| 2. Barre D'usure Réversible x 1 | 12. 5/16"-18 x 1" Boulon De Carrosserie x 1 | 22. Ressort De Levier Pivotant x 1 |
| 3. Plaque Pivot x 1 | 13. 5/16"-18 Écrou De Blocage À Bride x 5 | 23. Printemps De Charrue x 2 |
| 4. Tube De Poussée x 1 | 14. 5/8"-11 x 1.5" Boulon De Carrosserie x 2 | 24. Boulon À Œil x 2 |
| 5. Plaque De Tube x 1 | 15. Pitch Bushing x 2 | 25. 5/16" Rondelle Platex 4 |
| 6. Plaque De Poignée Pivotante (RH) x 1 | 16. 5/8" Fender Washer x 4 | 26. 5/16"-18 Écrou Hexagonal x 4 |
| 7. Plaque De Poignée Pivotante (LH) x 1 | 17. 5/8"-11 Contre-Écrou x 3 | 27. Patin x 2 |
| 8. Poignée Pivotante x 1 | 18. 7/16"-14x0.75" Vis D'assemblage À Tête Creuse x 2 | 28. 5/16"-18 x 1.25" Boulon De Carrosserie x 9 |
| 9. Épingle De Sûreté x 2 | 19. 7/16"-14 Contre-Écrou x 2 | 29. 5/16"-18 Contre-Écrou x 9 |
| 10. 5/8"-11 x 1.75" Boulon Hex x 1 | 20. 5/16"-18 x 1.5" Boulon De Carrosserie x 1 | |



Sécurité de la charrue

Lisez attentivement ce manuel avant d'utiliser votre charrue. Le non respect de ces instructions peut entraîner la mort, des blessures graves ou des dommages matériels. Si vous avez des questions concernant l'installation et / ou l'utilisation en toute sécurité de votre charrue, contactez le service clientèle au (651) 358-1862 les jours ouvrables habituels, du lundi au vendredi de 8 h à 17 h, heure normale de l'Est, ou envoyez un courrier électronique à service@extrememax.com.

Lisez, suivez et sauvegardez ces instructions.

Avertissements:

- UniPlow contient des composants lourds. Faites très attention lors de l'assemblage et du montage pour éviter les blessures.
- Portez à tout moment un équipement de protection individuelle approprié, y compris des lunettes approuvées par ANSI.
- Assurez-vous que la lame est verrouillée en position et ne pivote pas librement avant de labourer.
- La charrue n'est pas destinée aux enfants. N'utilisez pas la charrue près des enfants et ne laissez pas les enfants jouer sur la charrue.
- La charrue ne doit pas être utilisée par des conducteurs de VTT inexpérimentés.
- Ne jamais se tenir ou monter sur la charrue. Marquez toujours les zones de labour prévues avant la chute de neige pour éviter les dommages matériels accidentels ou les blessures causées par une collision avec des dangers non signalés.
- Faites attention lors de l'installation des ressorts de charrue. Ils seront sous tension.
- Faites attention lorsque vous soulevez des composants.
- Assurez-vous que tous les écrous et boulons sont serrés conformément aux instructions d'installation.
- N'utilisez jamais ce produit avec des pièces manquantes ou endommagées.
- Ne dépassez pas 5 mi / h lors du déneigement ou de l'utilisation d'un VTT avec une charrue attachée, même avec la lame complètement relevée.
- Conduisez lentement sur des terrains cahoteux et accidentés. Une conduite rapide pourrait endommager le treuil ou la charrue.
- Ne jamais soulever la charrue au-dessus du point de contact car cela pourrait endommager la machine, la charrue ou le treuil.
- Effectuez toujours des inspections et un entretien réguliers des tubes et du matériel de charrue avant utilisation.
- Faites preuve d'une extrême prudence sur les pentes, les pentes abruptes et les terrains accidentés.
- Soyez conscient de la présence éventuelle d'objets cachés sous la neige.
- Ne pas enfoncer la lame dans les amas de neige.
- Connaissez et respectez toutes les règles et restrictions locales relatives au déneigement et au bruit. N'empilez jamais la neige à l'extérieur de votre propriété, dans les rues ou sur les trottoirs. Veillez à ce que les zones autour des bouches d'incendie, des boîtes aux lettres, des drains d'eau et des boîtiers électriques soient exempts de neige et ne les empilez jamais de manière à en empêcher l'accès.

Garantie

Ce produit est garanti 2 ans après la date d'achat au détail. La garantie inclut les pièces seulement. Garantie valable uniquement aux États-Unis.

Ce produit est garanti à l'acheteur original au détail pour être exempt de tout défaut de matériau et de fabrication, ainsi que de l'usure normale prévue. Cette garantie ne s'applique pas aux défauts causés par: (I) la surcharge, (II) la maltraitance physique des biens ou tout acte de vandalisme commis par une personne, (III) une installation ou une utilisation non conforme aux instructions, (IV) une utilisation commerciale. Le seul recours en vertu de cette garantie est à la discrétion du fabricant: le remplacement du même produit ou d'un produit similaire, ou le remboursement du prix d'achat d'origine. Extreme Max™ n'est pas responsable des dommages indirects ou accessoires. Tous les frais de transport pour traiter les demandes de garantie sont à la charge du consommateur. Extreme Max™ n'est pas responsable des éventuels frais de main-d'œuvre.

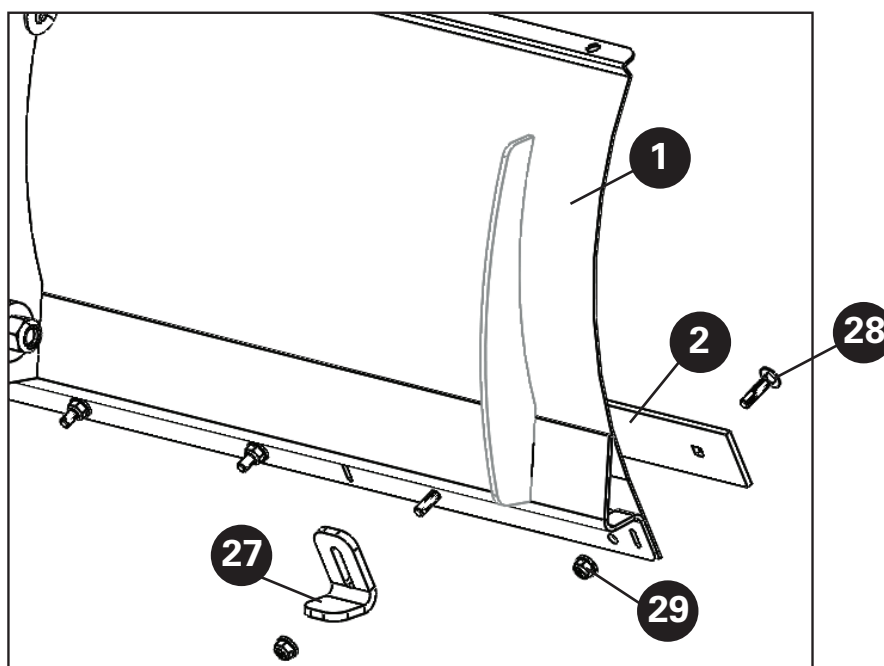
Pour soumettre une réclamation au titre de la garantie, veuillez envoyer votre nom, votre adresse postale, votre reçu de vente au détail original et votre récapitulatif du défaut allégué à service@extrememax.com.

Instructions D'installation

Lisez toutes les informations figurant à la page 1 avant de commencer à utiliser ou à installer.

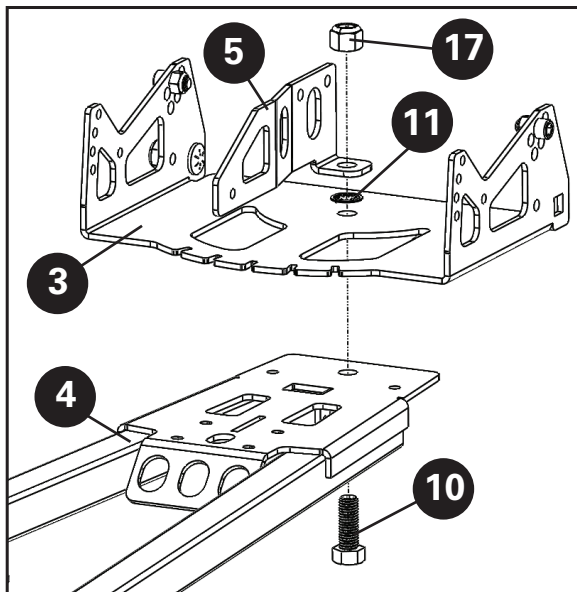
Assemblage de la lame

1. Placez la barre d'usure réversible (2) devant la lame UniPlow (1). Alignez les trous de montage sur le bord inférieur de la lame UniPlow. Placez un boulon de carrosserie de 5/16 po - 18 x 1,25 po (28) à travers la barre d'usure et la lame à chacun des neuf trous de montage.
2. Déterminez l'emplacement souhaité pour les patins (27) le long de la base de la lame. Les patins peuvent être placés aux 1er et 9e trous de boulons de la barre d'usure ou aux 2e et 8e trous de la barre d'usure. Placez le patin sur les filets des boulons ouverts à l'arrière de la lame, l'extrémité dirigée à l'écart de la face de la lame. Utilisez les canaux de boulon du patin pour les régler à la hauteur souhaitée.
3. Serrez les neuf boulons avec un écrou de blocage de 5/16 "-18 (29).

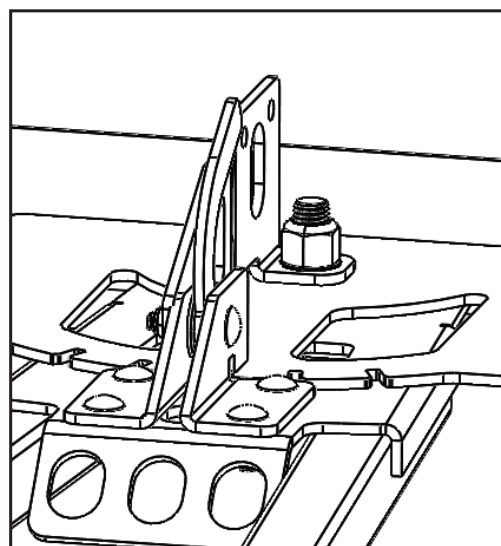
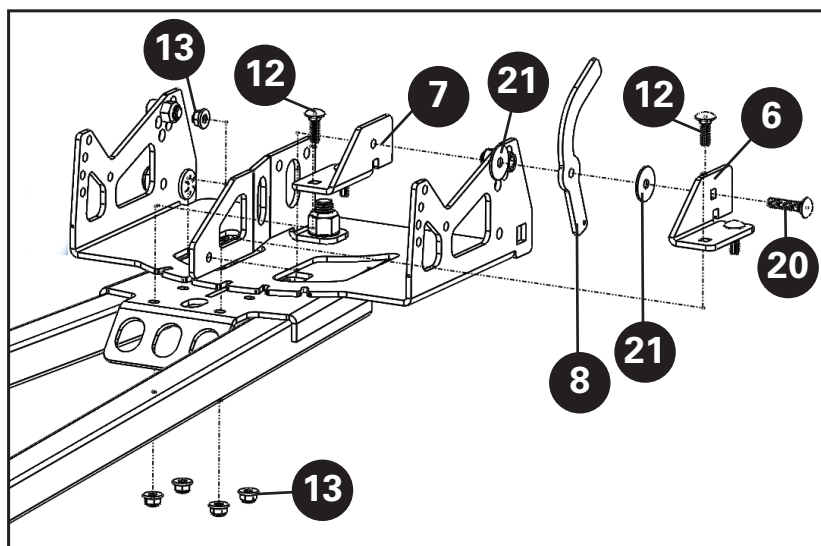


Assemblage Du Tube Poussoir

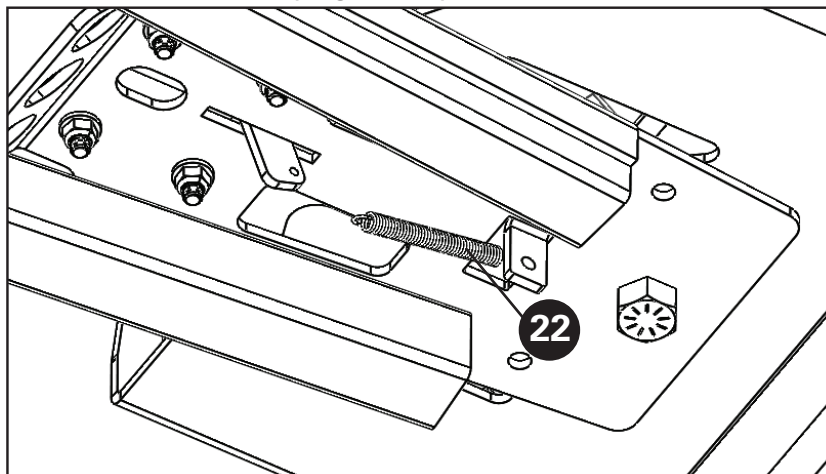
1. Localisez le tube de poussée (4) et la plaque pivotante (3). Placez la plaque pivot sur le tube de poussée et alignez le grand trou du boulon central avec le trou correspondant situé à l'extrémité étroite du tube de poussée. En partant du bas, insérez le boulon hexagonal de 5/8" - 11 x 1,75" (10) dans le trou. Placez la rondelle étoilée de 5/8" (11) sur le filetage ouvert du boulon hexagonal, puis sur le bord à languette de la plaque tubulaire (5) et un écrou de blocage de 5/8" -11 (17). Serrez le contre-écrou suffisamment pour que la plaque puisse pivoter facilement sans se desserrer.



2. Placez la plaque de la poignée de pivotement gauche (7) en position le long du tube de poussée. L'extrémité à onglet doit reposer juste au-dessus de la plaque pivot. Fixez la plaque de poignée de pivot gauche avec un boulon de carrosserie de 5/16" - 18 x 1" (12) et un écrou de blocage à bride de 5/16" - 18 (13) aux deux trous de montage. Faites pivoter la plaque tubulaire de sorte qu'elle s'aligne avec le côté gauche de la plaque de poignée pivot gauche.
3. Localisez la plaque de poignée de pivotement droite (6), le boulon de carrosserie de 5/16" -18 x 1,5" (20), deux rondelles d'aile de 5/16" x 1,25" (21) et un disque à bride de 5/16" -18. écrou de blocage (13). Placez le boulon de carrosserie dans le trou carré situé sur la face inclinée de la plaque de poignée de pivot droite. Sur le filetage du boulon ouvert, placez une rondelle de garde-boue, une poignée de pivot et une deuxième rondelle de garde-boue dans l'ordre indiqué. Ensuite, introduisez le boulon dans la languette de la plaque de poignée de pivotement gauche montée. Fixez l'ensemble avec l'écrou de blocage à bride.
4. Alignez les trous de boulon de la plaque de poignée de pivot droite avec les trous de montage du tube de poussée et fixez-le avec un boulon de carrosserie de 5/16" - 18 x 1" (12) et un écrou de blocage à bride de 5/16" (13) aux deux trous de fixation.
5. Serrez le contre-écrou à épaulement de l'étape 3 de sorte que la poignée de pivot bouge librement sans bouger.

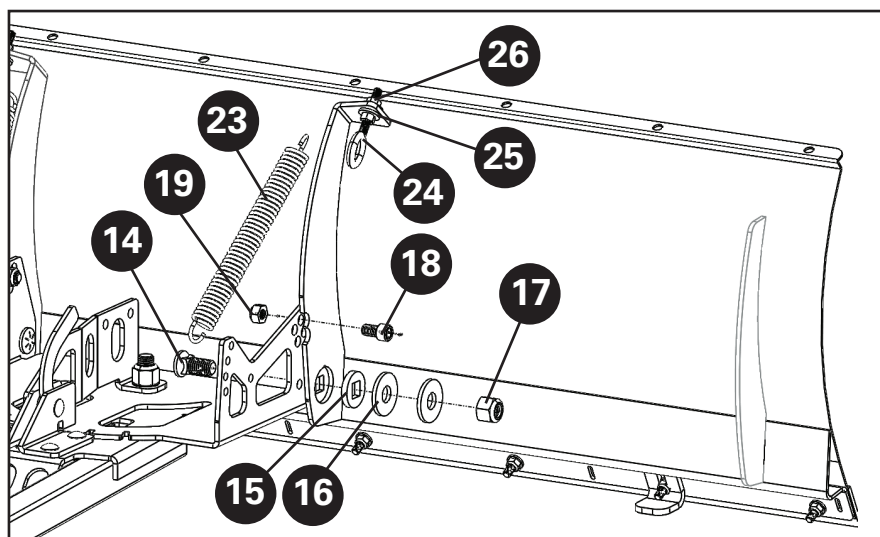


6. Au bas du tube de poussée, repérez la languette de montage du ressort. Fixez le ressort du levier de pivot (22) de cette languette au trou situé au bas de la poignée de pivot.



Assemblée De Charrue

- Fixez l'ensemble du tube de poussée à la lame UniPlow. Alignez les grands trous de boulon situés sur le côté de la plaque pivot avec les trous de boulon situés au bas des deux entretoises de lame centrales. Depuis l'intérieur de l'assemblage, placez un boulon de carrosserie de 5/8" à 11 x 1,5" (14) dans chaque trou. Placez la bague de pas (15) sur l'extrémité ouverte de chaque boulon et dans la rainure de la bague, puis deux rondelles pour garde-boue de 5/8" (16), puis un écrou de blocage de 5/8" -11 (17). Serrez chaque écrou de blocage suffisamment pour que la lame puisse pivoter facilement sur le tube de poussée sans être desserrée.
- Localisez les deux boulons à œil (24). Vissez un écrou hexagonal de 5/16" -18 (26) sur l'extrémité de chaque boulon à œil, en le vissant aussi près que possible de l'œil. Ensuite, placez les extrémités des ressorts de la charrue (23) à travers le trou de ressort supérieur de chaque côté de la plaque pivot. Placez l'extrémité libre du ressort dans l'œil d'un œillet, puis placez une rondelle plate de 5/16" (25) sur le filetage ouvert de l'œillet. Insérez le filetage du boulon à œil dans les trous de boulons situés en haut du support de lame. Fixez sans serrer le boulon à œil avec une autre rondelle plate de 5/16" (25) et un écrou hexagonal de 5/16" -18 (26).
- Ensuite, recherchez l'angle d'inclinaison souhaité pour la lame de charrue. Positionnez l'ensemble complet de sorte que la face de la lame repose à plat sur le sol. Utilisez un pied sur le dessus de la lame pour la maintenir en place et articulez le tube de poussée à la position souhaitée. Une fois la position obtenue, insérez une vis à tête cylindrique chauffante 7/16" - 14 x 0,75" (18) dans le trou pour angle d'inclinaison offrant l'angle souhaité de chaque côté du support de lame et fixez-la avec un 7/16" -14 écrou de blocage (19).
- Retour aux boulons à œil. Commencez à serrer l'écrou hexagonal 5/16" -18 (26) en face de l'œil du boulon à œil jusqu'à ce que la tension du ressort souhaitée soit atteinte. Resserrer l'écrou d'entrée sur l'attelle lorsque vous avez terminé.
 - La tension du ressort régule la facilité avec laquelle la lame se replie vers l'avant lorsque la base de la lame entre en contact avec un obstacle (tel qu'un trottoir), évitant ainsi d'endommager la lame et permettant éventuellement à la lame de se lever par dessus l'obstruction. Une tension de ressort plus souple permettra à la lame de se replier plus facilement, tandis qu'une tension de ressort plus étroite crée une expérience de labour plus rigide.
- Placez les deux goupilles de sécurité (9) dans les trous de fixation rapide situés à l'extrémité du tube de poussée, à l'opposé de la lame. UniPlow est maintenant prêt à être connecté à un support UniPlow.

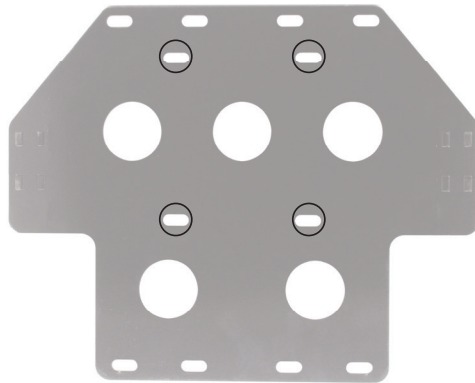
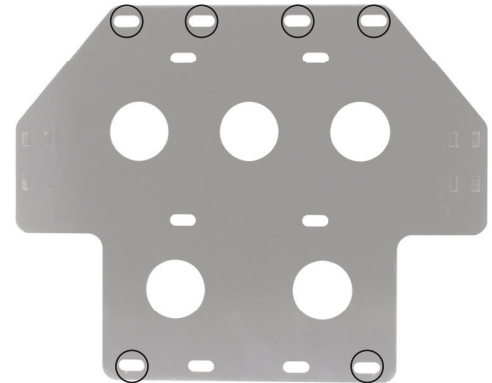


Cam-Am UniPlow Mount Assembly & Installation Instructions

5500.5091

Includes:

- Mounting Plate – 1
- 8" U-Bolt – 1
- 4" U-Bolt – 2
- 2" U-Bolt – 2
- Lock Nut – 6
- Lock Washer – 6
- Washer – 6

Single Frame Mounting Holes*Dual Frame Mounting Holes***Read, Follow, and Save These Instructions.**

Read this manual thoroughly before operating your plow. Failure to follow instructions could result in death, serious injury or property damage. If you have questions regarding safe installation and/or use of your plow, contact customer service at e-mail service@extrememax.com.

⚠ Warnings:

- 1) Use care when lifting components into place.
- 2) Make sure that all nuts and bolts are tightened per installation instructions.
- 3) Never operate this product with missing or damaged parts.
- 4) Drive slowly over bumpy and rough terrain, driving fast could cause damage to winch or plow.
- 5) Always perform regular inspections and maintenance on plow tubes and hardware before use.
- 6) Operate with extreme caution on slopes, steep grades, and rough terrain.
- 7) Be aware of any possible hidden objects under the snow.

Warranty

This product is warranted for consumer use for 1 year after the date of retail purchase. Warranty includes parts only. Warranty valid only in the USA.

This product is warranted to the original retail purchaser to be free from defects in material and workmanship, ordinary wear and tear expected. This warranty shall not apply to any defects caused by: (I) overloading, (II) physical abuse of goods or any acts of vandalism by any person, (III) improper installation or use contrary to the instructions, (IV) commercial use. The sole remedy under this warranty is at the discretion of manufacturer: the replacement of the same or similar product, or the refund of the original purchase price. Extreme Max™ is not responsible for any consequential or incidental damages. Any and all freight charges to handle warranty claims are the responsibility of the consumer. Extreme Max™ is not responsible for any labor charges that may be incurred.

To submit a warranty claim please send your name, mailing address, original retail sales receipt, and summary of alleged defect to service@extrememax.com.

Installation of the Cam-Am UniPlow Mount requires access to the underside of the ATV. Use safe practices, such as lifting blocks and safety straps, to ensure the ATV will not shift, fall, roll, or move during installation of the mounting plate. Turn the engine off and engage the parking brake before attempting installation.

Skid Plate Notice:

Can-Am models may be equipped with a skid plate. Skid plates must be removed before installation of the mounting plate. If the use of a skid plate is desired, additional steps are required. Position the U-bolts as described below, then measure and cut holes for the U-bolts through the skid plate. Reposition the skid plate onto the ATV before positioning the mounting plate, as it will sit between the mounting plate and the ATV frame. Regardless of whether the skid plate is replaced or not, insert all skid plate fasteners back into the ATV before operation.

Installation on Single Frame Cam-Am Models:

Read all information included on page 1 before beginning operation or installation.

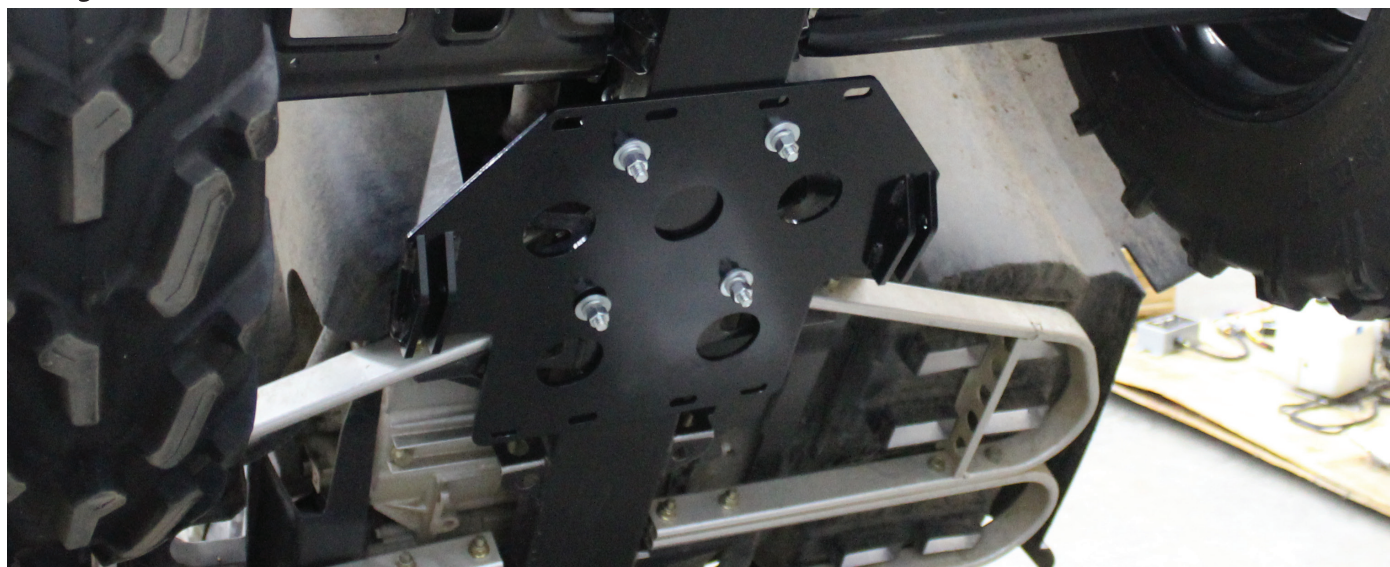
1. Locate the position for the U-bolts along the frame of the ATV. Place one 4" U-bolt over the ATV frame just behind the front A-arms and one 4" U-bolt just in front of the footrest frame as shown in Figure 1.

Figure 1



2. Position the mounting plate onto both U-bolts and loosely secure it with a washer, lock washer, and lock nut on each end of the U-bolts. See Figure 2.

Figure 2

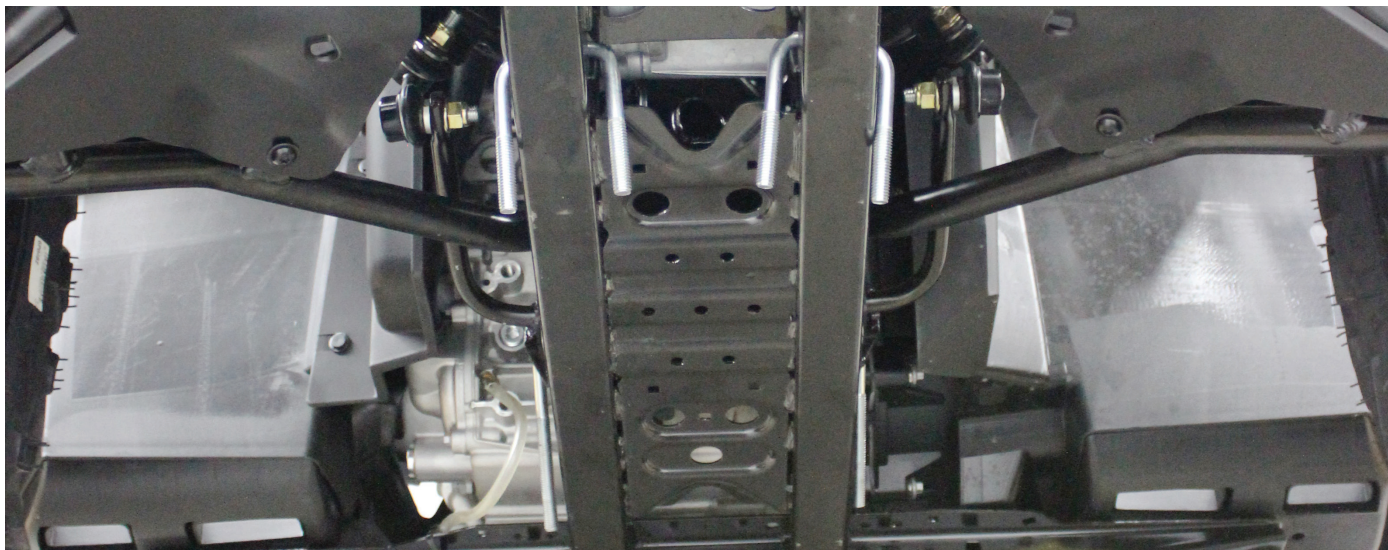


3. Slide the mounting plate as far forward as possible and center it along the frame.
 4. Starting with the front U-bolt, tighten each lock nut until snug.
- Optional: Cut the ends of the U-bolts flush to the top of the tightened lock nut to help avoid potential damages involving ground clearance.

Installation on Dual Frame Cam-Am Models:

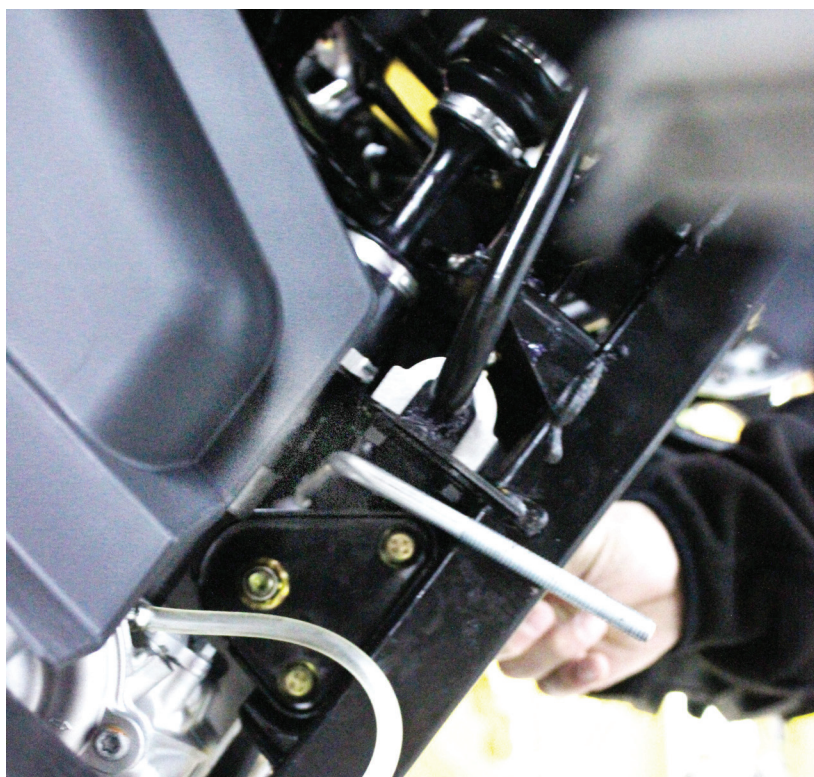
1. Locate the position for the U-bolts along the frame of the ATV. Place a 2" U-bolt over both sides of the ATV frame as far forward as possible. See Figure 3.

Figure 3



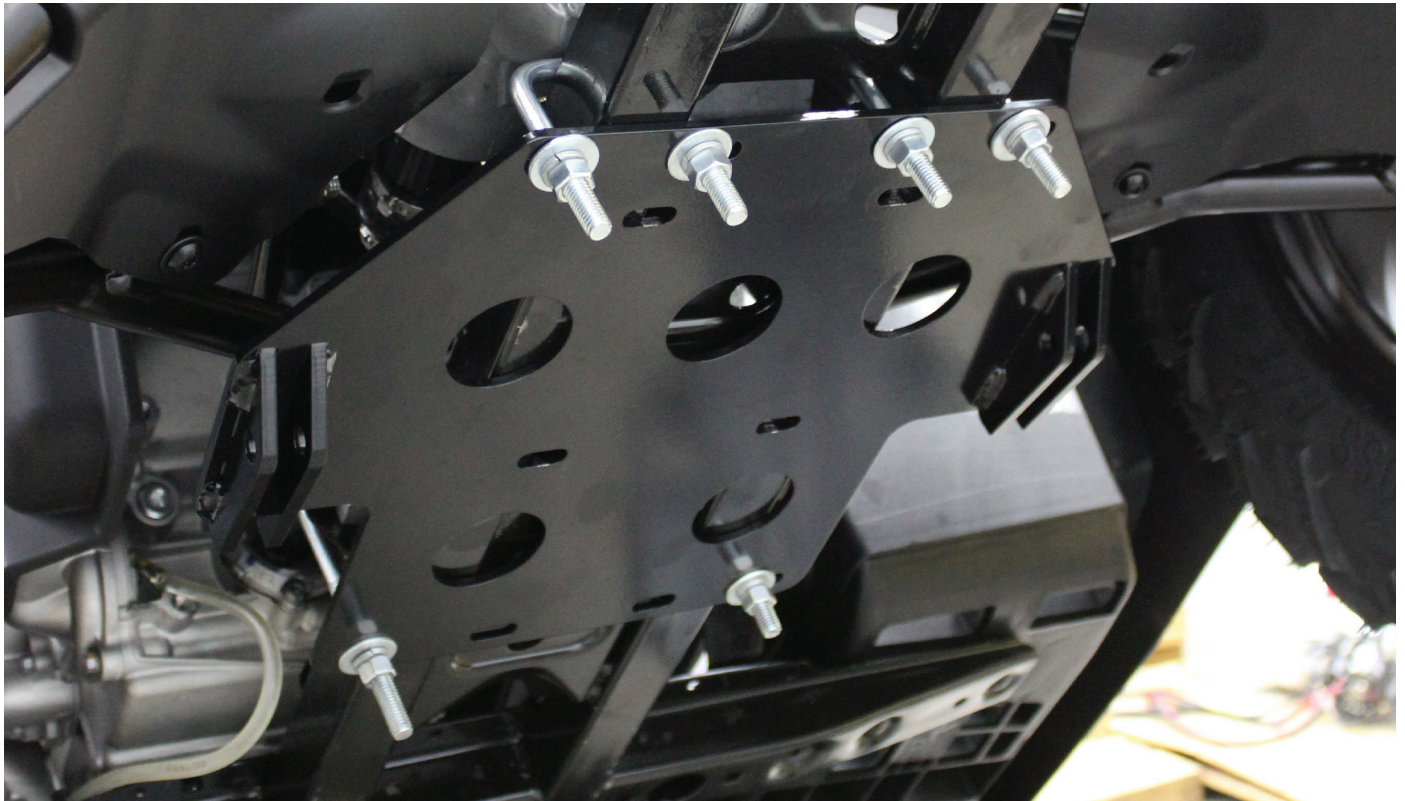
2. Position the 8" U-bolt just behind the torsion bar over the top of the motor mount and around the frame just behind the torsion bar as shown in Figure 4.

Figure 4



3. Position the mounting plate onto the three U-bolts and loosely secure it with a washer, lock washer, and lock nut on each end of the U-bolts. See Figure 5.

Figure 5



4. Slide the mounting plate as far forward as possible and center it along the frame.

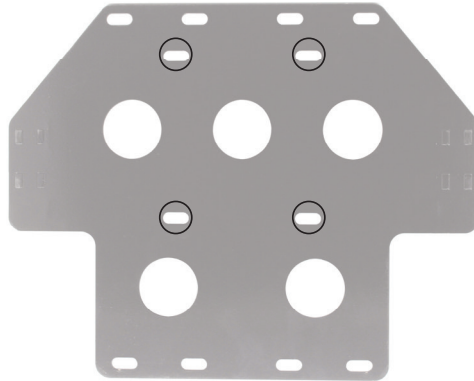
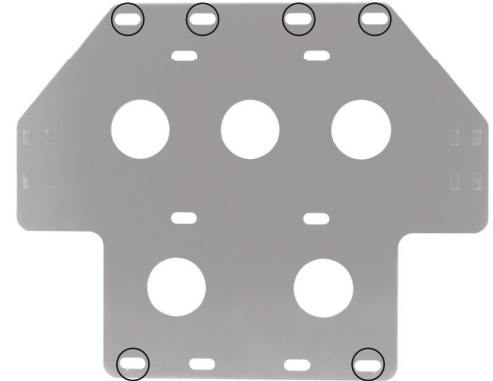
5. Starting with the front U-bolts, tighten each lock nut until snug. Be aware that the 8" U-bolt will bend while the lock nuts are tightened. Tighten each side evenly to keep the U-bolt centered.

Optional: Cut the ends of the U-bolts flush to the top of the tightened lock nut to help avoid potential damages involving ground clearance.

5500.5091

Comprend:

- Plaque de montage - 1
- 8" U-Bolt - 1
- 4" U-Bolt - 2
- 2" U-Bolt - 2
- Contre-écrou - 6
- Rondelle de blocage - 6
- Laveuse - 6

Trous de montage à cadre unique*Trous de montage à double cadre***Lisez, suivez et sauvegardez ces instructions.**

Lisez attentivement ce manuel avant d'utiliser votre charrue. Le non respect de ces instructions peut entraîner la mort, des blessures graves ou des dommages matériels. Si vous avez des questions concernant l'installation et / ou l'utilisation en toute sécurité de votre charrue, contactez le service clientèle au (651) 358-1862 les jours ouvrables habituels, du lundi au vendredi de 8 h à 17 h, heure normale de l'Est, ou par courrier électronique à service@extrememax.com

⚠ Avertissements:

- 1) Faites attention lorsque vous soulevez des composants.
- 2) Assurez-vous que tous les écrous et boulons sont serrés conformément aux instructions d'installation.
- 3) Ne jamais utiliser ce produit avec des pièces manquantes ou endommagées.
- 4) Conduisez lentement sur un terrain cahoteux et accidenté. Une conduite rapide pourrait endommager le treuil ou la charrue.
- 5) Effectuez toujours des inspections et un entretien réguliers des tubes et du matériel de charrue avant utilisation.
- 6) Conduisez avec une extrême prudence sur les pentes, les pentes raides et les terrains accidentés.
- 7) Soyez conscient de tout objet caché possible sous la neige.

Garantie

Ce produit est garanti pour une utilisation par le consommateur pendant un an à compter de la date d'achat au détail. La garantie inclut les pièces seulement.

Garantie valable uniquement aux États-Unis.

Ce produit est garanti au premier acheteur au détail comme étant exempt de défauts de matériaux et de fabrication, ainsi que d'usure et de déchirure normales. Cette garantie ne s'applique pas aux défauts causés par: (I) la surcharge, (II) la maltraitance physique des biens ou tout acte de vandalisme commis par une personne, (III) une installation ou utilisation inappropriée contrairement aux instructions, (IV) une utilisation commerciale. Le seul recours en vertu de cette garantie est à la discrétion du fabricant: le remplacement du même produit ou d'un produit similaire, ou le remboursement du prix d'achat d'origine. Extreme Max™ n'est pas responsable des dommages indirects ou accessoires. Tous les frais de transport pour traiter les demandes de garantie sont à la charge du consommateur. Extreme Max™ n'est pas responsable des frais de main d'œuvre qui pourraient être engagés.

Pour soumettre une réclamation au titre de la garantie, veuillez envoyer votre nom, votre adresse postale, votre reçu de vente au détail d'origine et votre récapitulatif du défaut allégué à service@extrememax.com.

L'installation du support Cam-Am UniPlow nécessite un accès au dessous du VTT. Utilisez des pratiques sûres, telles que des cales de levage et des sangles de sécurité, pour vous assurer que le VTT ne se déplacera pas, ne tombera pas, ne roule pas et ne se déplace pas pendant l'installation de la plaque de montage. Arrêtez le moteur et serrez le frein de stationnement avant de commencer l'installation.

Plaque de protection:

Les modèles Can-Am peuvent être équipés d'une plaque de protection. Les plaques de protection doivent être retirées avant l'installation de la plaque de montage. Si vous souhaitez utiliser une plaque de protection, des étapes supplémentaires sont nécessaires. Positionnez les boulons en U comme décrit ci-dessous, puis mesurez et percez des trous pour les boulons en U à travers la plaque de protection. Repositionnez la plaque de protection sur le VTT avant de positionner la plaque de montage, car elle se placera entre la plaque de montage et le châssis du VTT. Que la plaque de protection soit remplacée ou non, réinsérez toutes les fixations de la plaque de protection dans le VTT avant de l'utiliser.

Installation sur les modèles Cam-Am à cadre unique:

Lisez toutes les informations figurant à la page 1 avant de commencer à utiliser ou à installer.

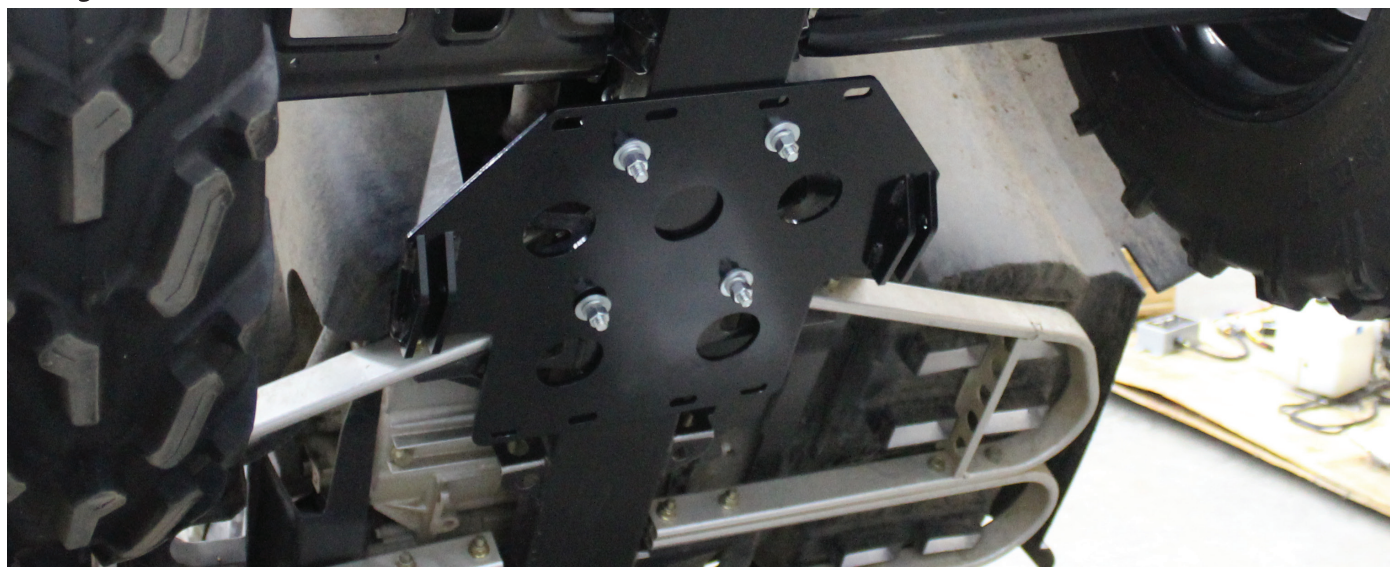
1. Localisez la position des étriers situés le long du châssis du VTT. Placez un boulon en U de 4 pouces sur le châssis du VTT juste derrière les bras triangulaires avant et un boulon en U de 4 pouces juste en face du châssis du repose-pieds, comme illustré à la figure 1.

Figure 1



2. Positionnez la plaque de montage sur les deux étriers en U et fixez-la avec une rondelle, une rondelle frein et un écrou à chaque extrémité des boulons. Voir la figure 2.

Figure 2

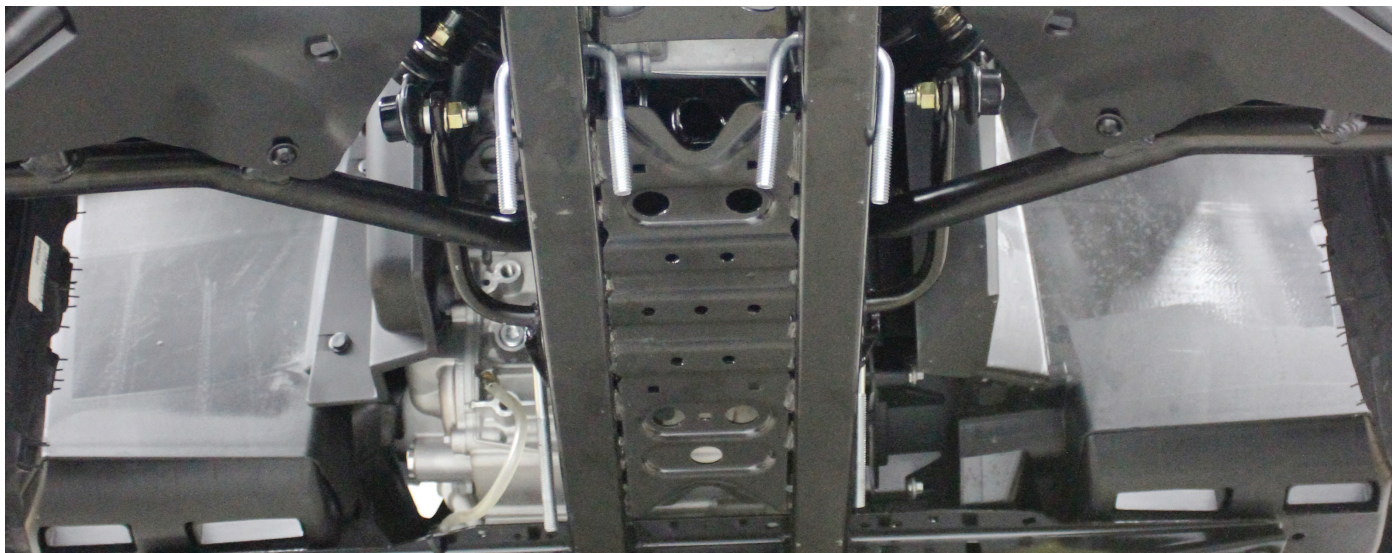


3. Faites glisser la plaque de montage aussi loin que possible vers l'avant et centrez-la le long du cadre.
4. En commençant par le boulon en U avant, serrez chaque contre-écrou jusqu'à ce qu'il soit bien ajusté.
Facultatif: Coupez les extrémités des boulons en U au ras de l'écrou de blocage resserré pour éviter tout dommage susceptible de nuire à la garde au sol.

Installation sur les modèles Cam-Am à double châssis:

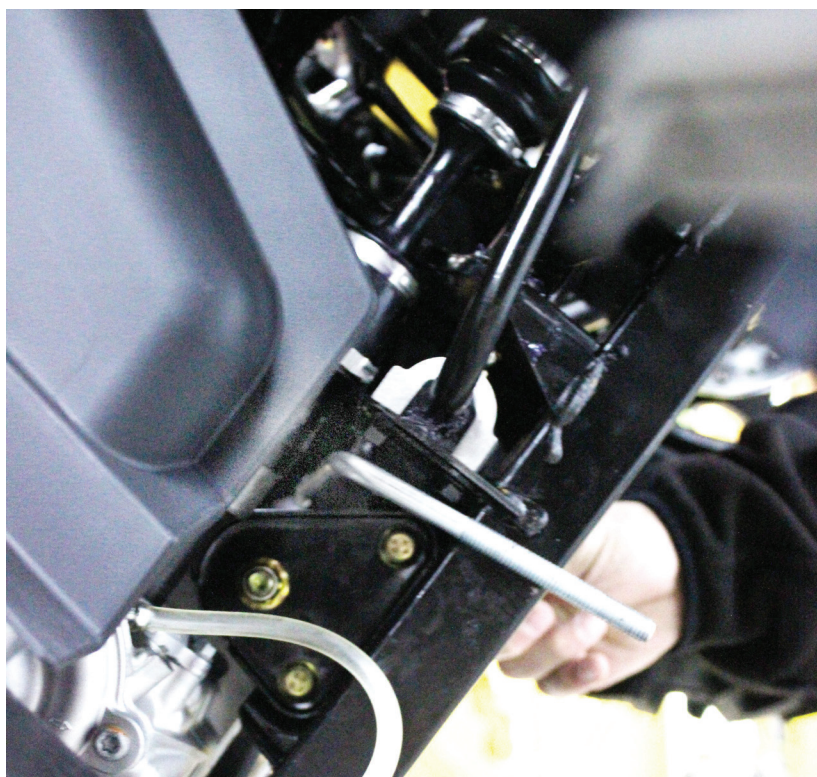
1. Localisez la position des étriers situés le long du châssis du VTT. Placez un boulon en U de 2 pouces sur les deux côtés du châssis du VTT aussi loin que possible. Voir la figure 3.

Figure 3



2. Positionnez le boulon en U de 8 pouces juste derrière la barre de torsion par-dessus le support du moteur et autour du cadre, juste derrière la barre de torsion, comme illustré à la figure 4.

Figure 4



3. Positionnez la plaque de montage sur les trois étriers en U et fixez-la avec une rondelle, une rondelle frein et un écrou à chaque extrémité des étriers. Voir la figure 5.

Figure 5



4. Faites glisser la plaque de montage aussi loin que possible vers l'avant et centrez-la le long du cadre.

5. En commençant par les étriers avant, serrez chaque écrou jusqu'à ce qu'il soit bien ajusté. Sachez que le boulon en U de 8 pouces se pliera lorsque les écrous de blocage sont serrés. Serrer chaque côté uniformément pour maintenir le boulon en U centré.

Facultatif: Coupez les extrémités des boulons en U au ras de l'écrou de blocage resserré pour éviter tout dommage susceptible de nuire à la garde au sol.