

⚠ Warning:

5600.3122

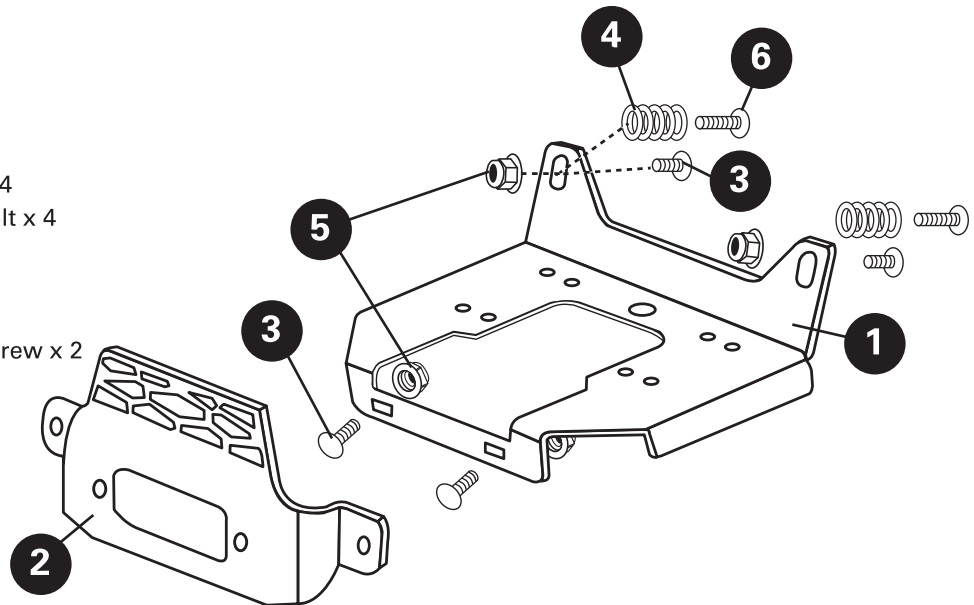
Risk of personal injury or property damage. An improperly mounted winch may result in a sudden release of the winch mount and/or winch from the ATV frame. Follow all winch manufacturer's instructions for proper mounting and use of your winch.

Includes:

1. Winch Plate x 1
2. Fairlead Plate x 1
3. M10 x 1.5 x 25 mm Carriage Bolt x 4
4. M12 x 1.75 x 25 mm Flange Hex Bolt x 4
5. M10 Flat Washer x 12
6. M10 x 1.5 Flange Nut x 4
7. M12 x 1.75 Flanged Lock Nut x 4
8. M10 x 1.5 x 40 mm Flange Head Screw x 2

Not Included:

1. Winch
2. Roller Fairlead

**Product Satisfaction Guarantee**

At Extreme Max, we pride ourselves on making quality products and wish to correct any mistakes on our end. If you are not 100% satisfied with the product, for any reason, please reach out to us. We are here to help!

Warranty

This product is warranted for consumer use for 2 years after the date of retail purchase. Warranty includes parts only. Warranty valid only in the USA.

This product is warranted to the original retail purchaser to be free from defects in material and workmanship, ordinary wear and tear expected. This warranty shall not apply to any defects caused by: (I) overloading, (II) physical abuse of goods or any acts of vandalism by any person, (III) improper installation or use contrary to the instructions, (IV) commercial use. The sole remedy under this warranty is at the discretion of manufacturer: the replacement of the same or similar product, or the refund of the original purchase price. Extreme Max™ is not responsible for any consequential or incidental damages. Any and all freight charges to handle warranty claims are the responsibility of the consumer. Extreme Max™ is not responsible for any labor charges that may be incurred.

For all inquiries please send your name, mailing address, main contact phone number, original retail sales receipt, summary of alleged defect and any applicable pictures to service@extrememax.com.

Prior to Installation:

1. Turn off vehicle and lock the brakes.
2. Locate the battery compartment. Remove the ground terminal, then the positive terminal to disconnect the battery cables.

Installation Instructions:

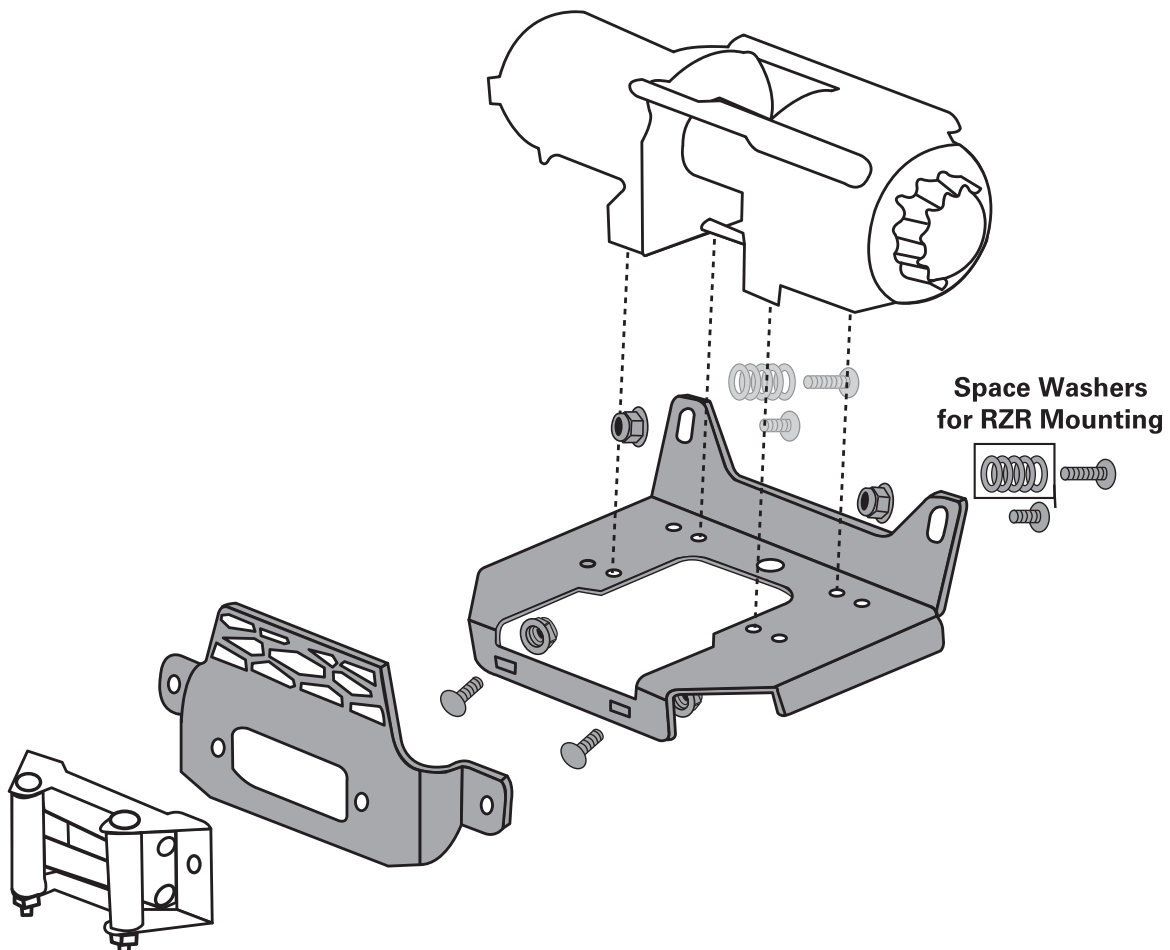
Keep track of all hardware being removed from the UTV; it will be returned to its original position.

1. Release the hood locking tabs and remove the hood from the UTV.
2. Locate the access cover on the front of the UTV, just beneath the grill. Release the two bolts holding it in place and remove it.
3. Reach inside the UTV and unplug both headlights from the wiring harness.
4. Remove the 10 Torx bolts attaching the plastic fascia to the UTV. Remove the fascia.
5. From the driver's side of the UTV, insert the winch plate into the gap behind the front most portion of the frame.
6. Align the front of the winch plate with the two matching bolt holes on the frame rail and loosely attach with M10 x 1.5 x 25 mm carriage bolts and M10 x 1.5 flanged lock nuts.
7. Align the rear of the winch plate with the matching bolt holes on the frame channel and loosely attach with M10 x 1.5 x 25 mm carriage bolts and M10 x 1.5 flanged lock nuts.

Note: After steps 6 and 7, if there is not a flush connection between the winch plate and the frame, or if the winch plate sits too far forward or too far backward, use the included 3/8" USS flat washers as spacers to create the proper alignment, clearance, and fit. If needed, use the M10 x 1.5 x 40 mm flange head screws instead of the M10 x 1.5 x 25 mm carriage bolts.

8. Install the winch onto the winch plate and wire it as directed in the manufacturer's instructions.
9. Attach the roller fairlead to the fairlead plate as shown in figure 1.
 - Note: During installation on a General 1000 model, install the fairlead plate on the UTV before attaching the roller fairlead.
9. Align the mounting holes on the fairlead plate shown in figure 2 with the matching holes on the front of the UTV frame. Secure with an M12 x 1.75 x 25 mm Flange Hex Bolt and M12 x 1.75 Flanged Lock Nut through each mounting hole. Tighten all hardware.
10. Position the fascia into its original position and secure it with the original hardware.
11. Reconnect the headlights to the wiring harness.
12. Replace the access cover on the front of the UTV using the original hardware.
13. Replace the hood and secure it with the locking tabs.

Note: Winch and Roller fairlead not included.



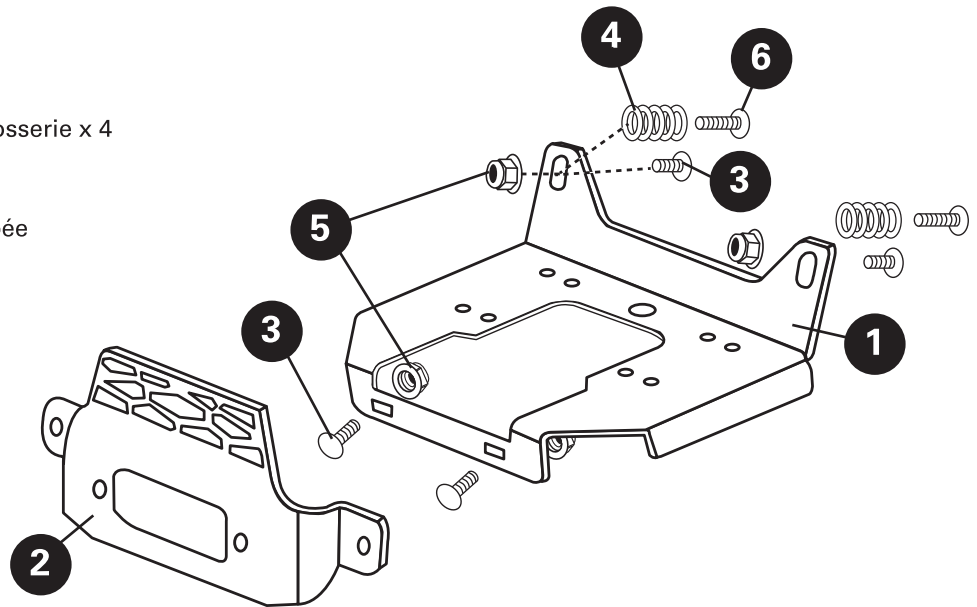
⚠ Attention:

5600.3122

Risque de blessure ou de dégât matériel. Un treuil mal monté peut entraîner une libération soudaine du support de treuil et / ou du treuil du châssis du VTT. Suivez toutes les instructions du fabricant du treuil pour installer et utiliser correctement votre treuil.

Comprend:

1. Plaque de treuil x 1
2. Plateau de guide-fil x 1
3. M10 x 1.5 x 25 mm Boulon de carrosserie x 4
4. M10 Rondelle plate x 12
5. M10 x 1.5 Écrou à bride x 4
6. M10 x 1.5 x 40 mm Vis à tête bombée

**Garantie De Satisfaction Du Produit**

Chez Extreme Max, nous sommes fiers de fabriquer des produits de qualité et souhaitons corriger toute erreur de notre part. Si vous n'êtes pas satisfait à 100% du produit, pour quelque raison que ce soit, veuillez nous contacter. Nous sommes ici pour aider!

Garantie

Ce produit est garanti pour une utilisation par les consommateurs pendant 2 an après la date d'achat au détail. La garantie ne comprend que les pièces.

Garantie valable uniquement aux États-Unis.

Ce produit est garanti à l'acheteur au détail d'origine comme étant exempt de défauts de matériaux et de fabrication, d'usure normale attendue. Cette garantie ne s'applique pas aux défauts causés par: (I) la surcharge, (II) l'abus physique de marchandises ou tout acte de vandalisme par quiconque, (III) une mauvaise installation ou utilisation contraire aux instructions, (IV) une utilisation commerciale. Le seul recours en vertu de cette garantie est à la discrétion du fabricant: le remplacement du même produit ou d'un produit similaire, ou le remboursement du prix d'achat d'origine. Extreme Max™ n'est pas responsable des dommages indirects ou accessoires. Tous les frais de transport pour traiter les demandes de garantie sont à la charge du consommateur. Extreme Max™ n'est pas responsable des frais de main-d'œuvre qui pourraient être encourus.

Pour toutes demandes, veuillez envoyer votre nom, votre adresse postale, votre numéro de téléphone principal, le reçu de vente au détail original, le résumé du défaut allégué et toutes les photos applicables à service@extrememax.com

Avant l'installation:

1. Arrêtez le véhicule et verrouillez les freins.
2. Localisez le compartiment à piles. Retirez la borne de terre, puis la borne positive pour déconnecter les câbles de la batterie.

Instructions D'installation:

Gardez une trace de tout le matériel retiré de l'UTV; il sera remis à sa position d'origine.

1. Libérez les languettes de verrouillage de la hotte et retirez la hotte de l'UTV.
2. Localisez le couvercle d'accès à l'avant de l'UTV, juste sous le gril. Relâchez les deux boulons qui le tiennent en place et retirez-le.
3. Atteindre l'intérieur de l'UTV et débrancher les deux phares de la dureté du câblage.
4. Retirez les 10 boulons Torx fixant le fascia en plastique à l'UTV. Retirez le fascia.
5. Du côté du conducteur de l'UTV, insérez la plaque de treuil dans l'espace situé derrière la partie la plus en avant du cadre.
6. Alignez l'avant de la plaque de treuil avec les deux trous de boulons correspondants sur le rail du cadre et fixez-le sans serrer avec des boulons de carrosserie M10 x 1.5 x 25 mm et des écrous de blocage M10 x 1.5.
7. Alignez l'arrière de la plaque de treuil avec les trous de boulons correspondants sur le canal du châssis et fixez-les sans serrer avec des boulons de carrosserie M10 x 1.5 x 25 mm et des écrous de blocage M10 x 1.5.

Remarque: Après les étapes 6 et 7, s'il n'y a pas de connexion affleurante entre la plaque de treuil et le cadre, ou si la plaque de treuil est trop en avant ou trop en arrière, utilisez les rondelles plates M10 fournies comme entretoises pour créer le bon alignement, la clearance et ajustement. Si nécessaire, utilisez les vis à tête à embase M10 x 1.5 x 40 mm à la place des vis à tête cylindrique M10 x 1.5 x 25 mm.

8. Installez le treuil sur la plaque de treuil et câblez-le comme indiqué dans les instructions du fabricant.
9. Fixez le guide-câble à rouleau dans la plaque à l'aide de la visserie fournie avec le guide-guide.
10. Localisez les bras triangulaires supérieurs sur l'UTV. Retirez l'écrou et la rondelle de l'extrémité de chaque boulon à l'endroit où le bras triangulaire rencontre le cadre de l'UTV de chaque côté. Ne pas enlever le boulon.
11. Positionnez le guide-câble sur les extrémités ouvertes des boulons du bras triangulaire et fixez-le à l'aide des rondelles et des écrous d'origine.
12. Serrez tout le matériel.
13. Positionnez le fascia dans sa position d'origine et fixez-le avec le matériel d'origine.
14. Rebranchez les phares au faisceau de câbles.
15. Remplacez le capot d'accès à l'avant de l'UTV en utilisant le matériel d'origine.
16. Remettez le capot en place et fixez-le avec les languettes de verrouillage.

Remarque: le guide-câble pour treuil et rouleau n'est pas inclus.

