

5600.3244

Warnings:

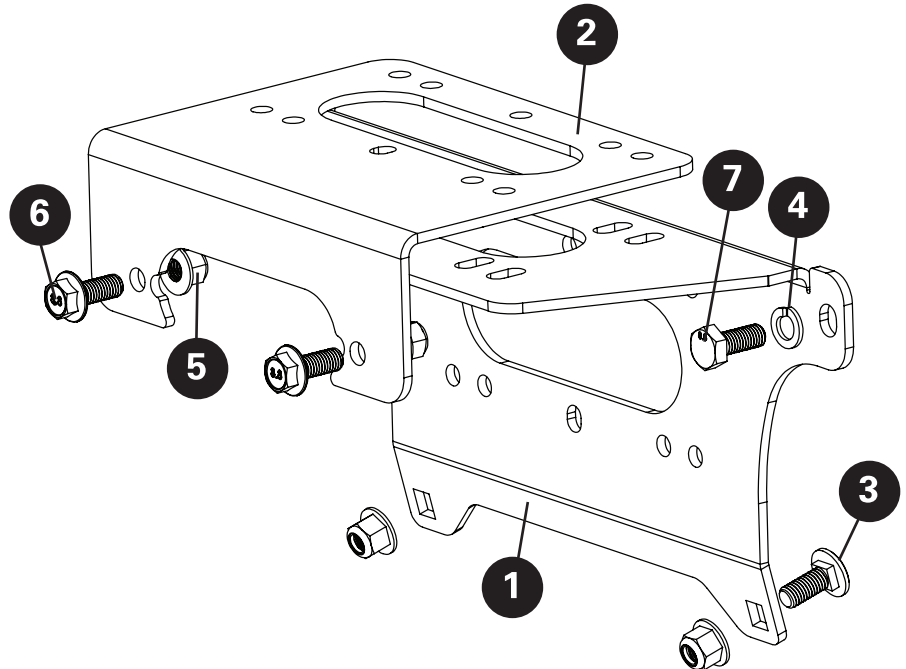
Risk of personal injury or property damage. An improperly mounted winch may result in a sudden release of the winch mount and/or winch from the UTV frame. Follow all instructions and regularly inspect the mount for wear and damages. Immediately replace any worn, damaged or missing pieces. Follow all winch manufacturer's instructions for proper mounting and use of your winch.

Includes:

1. Winch Mount x 1
2. Fairlead Mount x 1
3. M10 Carriage Bolt x 2
4. M10 Split Lock Washer x 2
5. M10 Flanged Lock Nut x 2
6. M10 Flanged Hex Bolt x 2
7. M10 Hex Head Screw x 2

Required Tools - Not Included

- Winch
- Roller Fairlead



Product Satisfaction Guarantee

At Extreme Max, we pride ourselves on making quality products and wish to correct any mistakes on our end. If you are not 100% satisfied with the product, for any reason, please reach out to us. We are here to help!

Warranty

This product is warranted for consumer use for 2 years after the date of retail purchase. Warranty includes parts only. Warranty valid only in the USA.

This product is warranted to the original retail purchaser to be free from defects in material and workmanship, ordinary wear and tear expected. This warranty shall not apply to any defects caused by: (I) overloading, (II) physical abuse of goods or any acts of vandalism by any person, (III) improper installation or use contrary to the instructions, (IV) commercial use. The sole remedy under this warranty is at the discretion of manufacturer: the replacement of the same or similar product, or the refund of the original purchase price. Extreme Max™ is not responsible for any consequential or incidental damages. Any and all freight charges to handle warranty claims are the responsibility of the consumer. Extreme Max™ is not responsible for any labor charges that may be incurred.

For all inquiries please send your name, mailing address, main contact phone number, original retail sales receipt, summary of alleged defect and any applicable pictures to service@extrememax.com.

Prior to Installation

1. Turn off the vehicle.
2. Locate the battery compartment.
3. Remove the ground terminal, then the positive terminal to disconnect the battery cables.

Installation Instructions

Read all information included on page 1 before beginning operation or installation.

1. Locate and remove the four bolts located behind the front bumper that attach the bumper to the UTV frame. Set the bumper and hardware aside.
2. Using Figure 1 as reference, align the fairlead mount's top holes with the matching holes on the top of the winch plate.
3. Using the winch hardware, loosely secure the winch to the winch mount and fairlead mount through the aligned holes. The winch should be positioned so that the cable spools from the top of the cable drum.
 - Note: Multiple hole configurations are provided. Use only the configuration that fits your winch. Some mounting holes will remain open.
4. Looking at the bare front of the UTV, locate the two threaded bolt holes in the UTV frame that match the mounting holes on the winch mount's top mounting tabs. These two holes are located at the top of the upper frame cross member directly in front of the lowest edge of the radiator. Next, locate the two lower frame holes that match the winch mount's lower mounting tabs. These two holes are located at the top of the lowest frame extrusion (or skid plate). See Figure 2.
5. Loosely attach the top tabs on the winch mount assembly to the top threaded bolt holes using an M10 flanged hex head screw and a split lock washer at each aligned hole. Do not tighten. Figure 3.
6. Secure the bottom of the winch mount assembly to the frame using an M10 carriage bolt and M10 lock nut. Insert the carriage both through the aligned hole from inside the frame with the threads facing outward. The lock nut should be on the outside front end of the frame.
7. Tighten all hardware.
8. Install the front bumper using all of its original hardware from Step 1.
9. Attach the roller fairlead in the designated factory location. Using the two M10 flanged hex bolts, pass the bolt threads through the fairlead, bumper, and fairlead mount. Secure both bolts with an M10 lock nut. Tighten all hardware.
10. Follow the winch manufacturer's instructions for proper winch wiring.

Figure 1

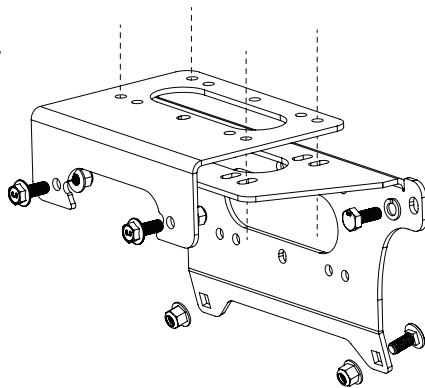


Figure 2

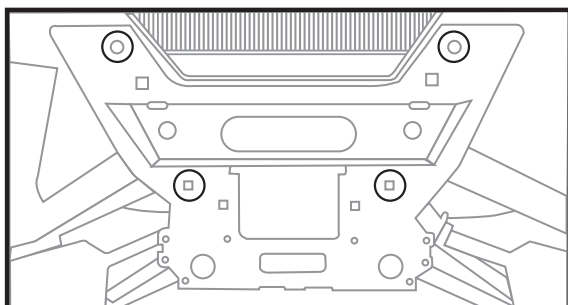
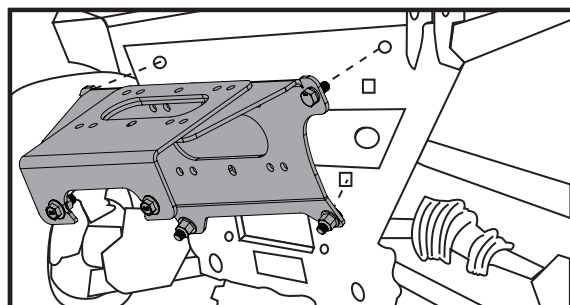


Figure 3



⚠ Mises En Garde:

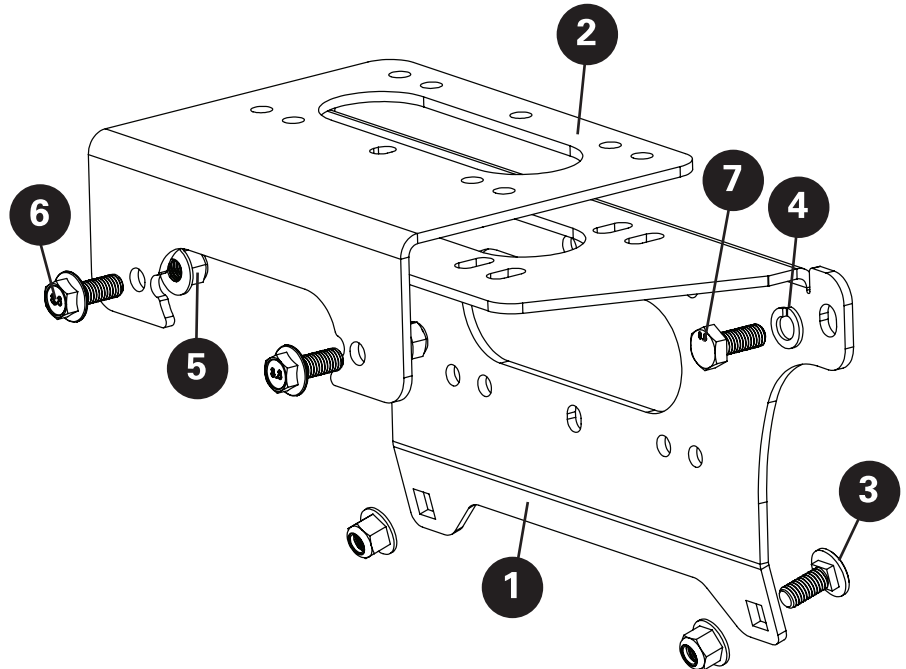
Risque de blessures corporelles ou de dommages matériels. Un treuil mal monté peut entraîner une libération soudaine du support de treuil et / ou du treuil du cadre de l'UTV. Suivez toutes les instructions et inspectez régulièrement le support pour détecter toute trace d'usure ou de dommages. Remplacez immédiatement toute pièce usée, endommagée ou manquante. Suivez toutes les instructions du fabricant du treuil pour un montage et une utilisation appropriés de votre treuil.

Comprend:

1. Support de treuil x 1
2. Monture de guide-câble x 1
3. Boulon de carrosserie M10 x 2
4. Rondelle de verrouillage fendue M10 x 2
5. Écrou de blocage à bride M10 x 4
6. Boulon hexagonal à bride M10 x 2
7. Vis à tête hexagonale M10 x 2

Outils requis - Non Inclus

- Treuil
- Chaumard à rouleaux



Garantie De Satisfaction Du Produit

Chez Extreme Max, nous sommes fiers de fabriquer des produits de qualité et souhaitons corriger toute erreur de notre part. Si vous n'êtes pas satisfait à 100% du produit, pour quelque raison que ce soit, veuillez nous contacter. Nous sommes ici pour aider!

Garantie

Ce produit est garanti pour une utilisation par les consommateurs pendant 2 an après la date d'achat au détail. La garantie ne comprend que les pièces. Garantie valable uniquement aux États-Unis.

Ce produit est garanti à l'acheteur au détail d'origine comme étant exempt de défauts de matériaux et de fabrication, d'usure normale attendue. Cette garantie ne s'applique pas aux défauts causés par: (I) la surcharge, (II) l'abus physique de marchandises ou tout acte de vandalisme par quiconque, (III) une mauvaise installation ou utilisation contraire aux instructions, (IV) une utilisation commerciale. Le seul recours en vertu de cette garantie est à la discrétion du fabricant: le remplacement du même produit ou d'un produit similaire, ou le remboursement du prix d'achat d'origine. Extreme Max™ n'est pas responsable des dommages indirects ou accessoires. Tous les frais de transport pour traiter les demandes de garantie sont à la charge du consommateur. Extreme Max™ n'est pas responsable des frais de main-d'œuvre qui pourraient être encourus.

Pour toutes demandes, veuillez envoyer votre nom, votre adresse postale, votre numéro de téléphone principal, le reçu de vente au détail original, le résumé du défaut allégué et toutes les photos applicables à service@extrememax.com

Avant l'installation

1. Éteignez le véhicule.
2. Localisez le compartiment à piles.
3. Retirez la borne de terre, puis la borne positive pour déconnecter les câbles de batterie.

Instructions D'installation

Lisez toutes les informations incluses à la page 1 avant de commencer l'utilisation ou l'installation.

1. Localisez et retirez les quatre boulons situés derrière le pare-chocs avant qui fixent le pare-chocs au cadre de l'UTV. Mettez le pare-chocs et le matériel de côté.
2. En vous servant de la figure 1 comme référence, alignez les trous supérieurs du support de guide-câble avec les trous correspondants sur le dessus de la plaque du treuil.
3. À l'aide de la quincaillerie du treuil, fixez sans serrer le treuil au support de treuil et au support de chaumard à travers les trous alignés. Le treuil doit être positionné de manière à ce que le câble s'enroule à partir du haut du tambour de câble.
 - Remarque: plusieurs configurations de trous sont fournies. Utilisez uniquement la configuration adaptée à votre treuil. Certains trous de montage resteront ouverts.
4. En regardant l'avant nu de l'UTV, localisez les deux trous de boulons filetés dans le cadre de l'UTV qui correspondent aux trous de montage sur les pattes de montage supérieures du support de treuil. Ces deux trous sont situés en haut de la traverse du cadre supérieur directement en face du bord inférieur du radiateur. Ensuite, localisez les deux trous inférieurs du cadre qui correspondent aux pattes de montage inférieures du support de treuil. Ces deux trous sont situés en haut de l'extrusion de cadre la plus basse (ou plaque de protection). Voir la figure 2.
5. Fixez sans serrer les languettes supérieures de l'ensemble de montage du treuil aux trous de boulons filetés supérieurs à l'aide d'une vis à tête hexagonale à bride M10 et d'une rondelle de blocage fendue à chaque trou aligné. Ne serrez pas. Figure 3.
6. Fixez le bas de l'assemblage de montage du treuil au châssis à l'aide d'un boulon de carrosserie M10 et d'un contre-écrou M10. Insérez le chariot à travers le trou aligné depuis l'intérieur du cadre avec les filetages vers l'extérieur. Le contre-écrou doit se trouver sur l'extrémité avant extérieure du cadre.
7. Serrez tout le matériel.
8. Installez le pare-chocs avant en utilisant tout son matériel d'origine de l'étape 1.
9. Fixez le chaumard à rouleaux à l'emplacement d'usine désigné. À l'aide des deux boulons hexagonaux à bride M10, passez les filets des boulons à travers le guide-câble, le pare-chocs et le support de guide-câble. Fixez les deux boulons avec un contre-écrou M10. Serrez tout le matériel.
10. Suivez les instructions du fabricant du treuil pour un câblage correct du treuil.

Figure 1

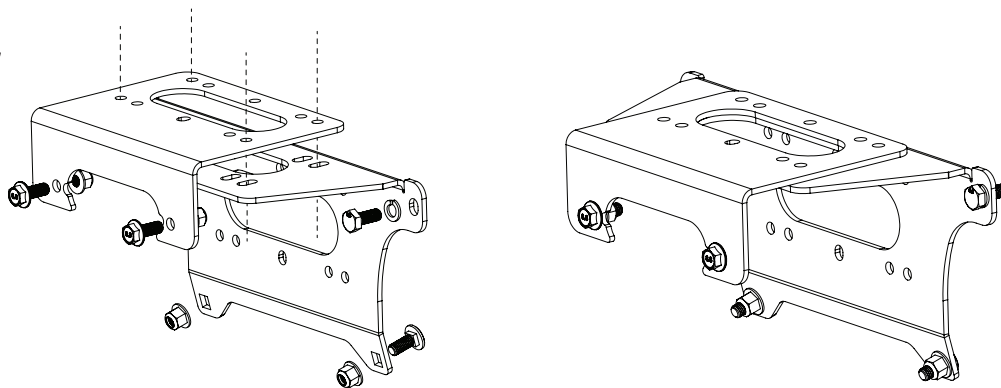


Figure 2

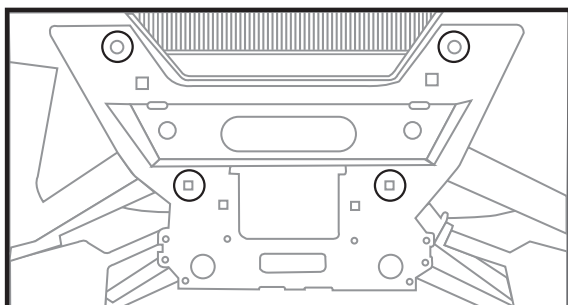


Figure 3

