

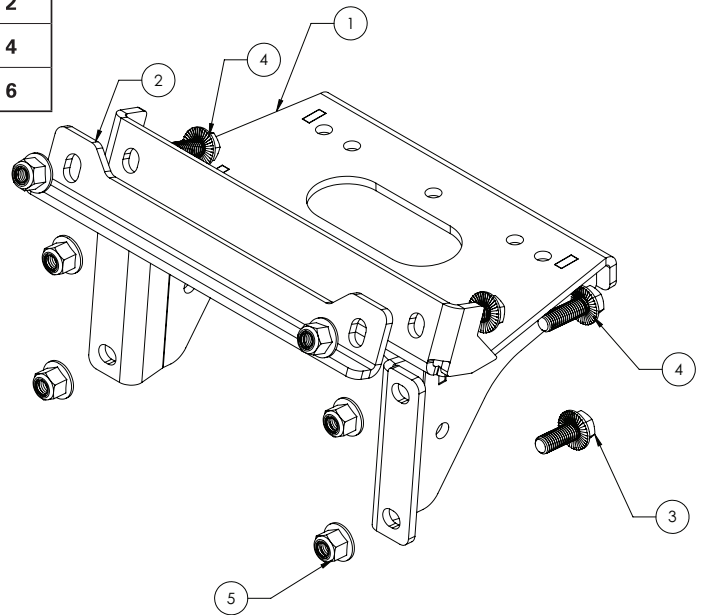
Winch Mount for Kawasaki Mule Pro FXT Installation Instructions

5600.3285

Item	Part No.	Description	Qty
1	3285-100	Winch Mount	1
2	3285-005	Support Bar	1
3	97646A339	M10 x 1.5 x 25mm Flanged Bolt	2
4	97646A341	M10 x 1.5 x 30mm Flanged Bolt	4
5	94710A105	M10 x 1.5 Flanged Lock Nut	6

Required Tools - Not Included

1. Winch
2. Roller Fairlead
3. Fairlead Plate



Read, Follow, and Save These Instructions.

Prior to Installation:

1. Turn off vehicle and lock the brakes.
2. Locate the battery compartment. Remove the ground terminal, then the positive terminal to disconnect the battery cables.

Warnings:

Risk of personal injury or property damage. An improperly mounted winch may result in a sudden release of the winch mount and/or winch from the UTV frame. Follow all winch manufacturer's instructions for proper mounting and use of your winch.

Product Satisfaction Guarantee

At Extreme Max, we pride ourselves on making quality products and wish to correct any mistakes on our end. If you are not 100% satisfied with the product, for any reason, please reach out to us. We are here to help!

Warranty

This product is warranted for consumer use for 2 years after the date of retail purchase. Warranty includes parts only. Warranty valid only in the USA.

This product is warranted to the original retail purchaser to be free from defects in material and workmanship, ordinary wear and tear expected. This warranty shall not apply to any defects caused by: (I) overloading, (II) physical abuse of goods or any acts of vandalism by any person, (III) improper installation or use contrary to the instructions, (IV) commercial use. The sole remedy under this warranty is at the discretion of manufacturer: the replacement of the same or similar product, or the refund of the original purchase price. Extreme Max™ is not responsible for any consequential or incidental damages. Any and all freight charges to handle warranty claims are the responsibility of the consumer. Extreme Max™ is not responsible for any labor charges that may be incurred.

For all inquiries please send your name, mailing address, main contact phone number, original retail sales receipt, summary of alleged defect and any applicable pictures to service@extrememax.com.

Installation Instructions

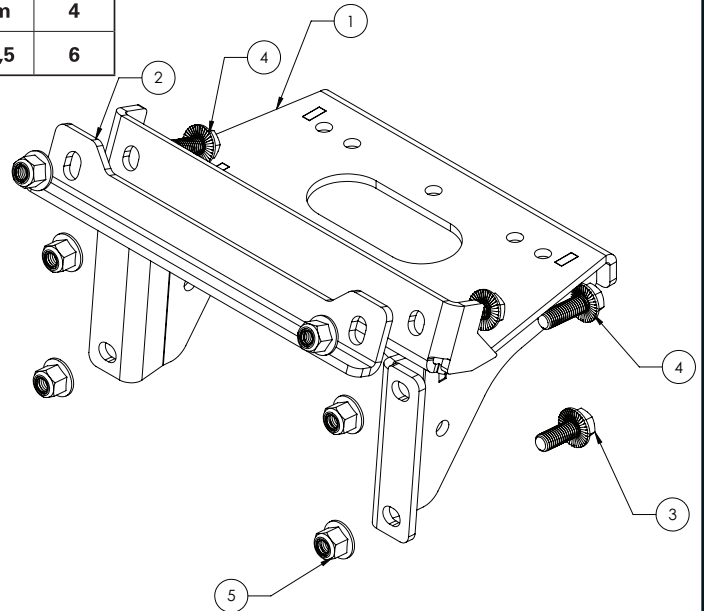
Read all information included on page 1 before beginning operation or installation.

Note: *Inspect contents of package prior to installation to ensure that all hardware and items required for installation have been included.*

1. Remove the front and rear skid plate from the UTV to access the frame and front bumper connections.
2. Remove the front bumper from the UTV by removing the three bolts at the bottom of the bumper and the two bolts (one on each side) at the side of the bumper, just underneath the lower cross member.
3. Align the six holes in the winch mount tabs with the matching six holes in the UTV frame. This will position the winch mount just below the radiator with the winch mount's flat mounting surface extending forward.
4. Loosely secure the mount to the frame using an M10 x 1.5 x 30mm bolt and lock nut at the middle hole location on each side of the mount and a M10 x 1.5 x 25mm bolt and lock nut at the the lower hole on each side of the mount.
5. Place the support bar into the UTV frame, just beneath the radiator, so the flat edge with the mounting holes faces forward and the bottom flanged edge faces downward as shown. Align the mount holes in the support bar with the mounting holes in the UTV frame and winch mount. Insert an M10 x 1.5 x 30mm through the winch mount, UTV frame, and support bar on both sides of the mount. Secure each bolt with a lock nut.
6. Tighten all hardware.
7. Install the winch, fairlead plate, and roller fairlead onto the winch mount using the hardware included with the winch.
8. Place the front bumper back into its original position and secure it to the UTV frame with the original hardware.
9. Follow the winch manufacturer's recommendations for proper winch wiring procedures.

Article	Numéro de pièce.	La description	Qté
1	3285-100	Support de treuil	1
2	3285-005	Barre de soutien	1
3	97646A339	Boulon à bride M10 x 1,5 x 25 mm	2
4	97646A341	Boulon à bride M10 x 1,5 x 30 mm	4
5	94710A105	Écrou de blocage à bride M10 x 1,5	6

5600.3285



Outils requis - Non inclus

1. Treuil
2. Guide-câble à rouleaux
3. Plaque de chaumard

Lisez, suivez et enregistrez ces instructions.

Avant l'installation:

1. Éteignez le véhicule et verrouillez les freins.
2. Localisez le compartiment à piles. Retirer la borne de masse, puis la borne positive pour déconnecter les câbles de batterie.

Mises en garde:

Risque de blessures ou de dommages matériels. Un treuil mal monté peut entraîner un détachement soudain du support de treuil et/ou du treuil du cadre de l'UTV. Suivez toutes les instructions du fabricant du treuil pour un montage et une utilisation corrects de votre treuil.

Garantie De Satisfaction Du Produit

Chez Extreme Max, nous sommes fiers de fabriquer des produits de qualité et souhaitons corriger toute erreur de notre part. Si vous n'êtes pas satisfait à 100% du produit, pour quelque raison que ce soit, veuillez nous contacter. Nous sommes ici pour aider!

Garantie

Ce produit est garanti pour une utilisation par les consommateurs pendant 1 an après la date d'achat au détail. La garantie ne comprend que les pièces.

Garantie valable uniquement aux États-Unis.

Ce produit est garanti à l'acheteur au détail d'origine comme étant exempt de défauts de matériaux et de fabrication, d'usure normale attendue. Cette garantie ne s'applique pas aux défauts causés par: (I) la surcharge, (II) l'abus physique de marchandises ou tout acte de vandalisme par quiconque, (III) une mauvaise installation ou utilisation contraire aux instructions, (IV) une utilisation commerciale. Le seul recours en vertu de cette garantie est à la discrétion du fabricant: le remplacement du même produit ou d'un produit similaire, ou le remboursement du prix d'achat d'origine. Extreme Max™ n'est pas responsable des dommages indirects ou accessoires. Tous les frais de transport pour traiter les demandes de garantie sont à la charge du consommateur. Extreme Max™ n'est pas responsable des frais de main-d'œuvre qui pourraient être encourus.

Pour toutes demandes, veuillez envoyer votre nom, votre adresse postale, votre numéro de téléphone principal, le reçu de vente au détail original, le résumé du défaut allégué et toutes les photos applicables à service@extrememax.com

Instructions d'installation

Lisez toutes les informations incluses à la page 1 avant de commencer l'utilisation ou l'installation.

Noter: inspecter le contenu de l'emballage avant l'installation pour s'assurer que tout le matériel et les éléments requis pour l'installation ont été inclus.

1. Retirez les plaques de protection avant et arrière de l'UTV pour accéder aux connexions du cadre et du pare-chocs avant.
2. Retirez le pare-chocs avant de l'UTV en enlevant les trois boulons au bas du pare-chocs et les deux boulons (un de chaque côté) sur le côté du pare-chocs, juste en dessous de la traverse inférieure.
3. Alignez les six trous des languettes de montage du treuil avec les six trous correspondants du cadre de l'UTV. Cela positionnera le support de treuil juste en dessous du radiateur avec la surface de montage plate du support de treuil s'étendant vers l'avant.
4. Fixez sans serrer le support au cadre à l'aide d'un boulon M10 x 1,5 x 30 mm et d'un contre-écrou à l'emplacement du trou central de chaque côté du support et d'un boulon M10 x 1,5 x 25 mm et d'un contre-écrou au trou inférieur de chaque côté du monter.
5. Placez la barre de support dans le cadre de l'UTV, juste sous le radiateur, de sorte que le bord plat avec les trous de montage soit orienté vers l'avant et le bord inférieur à rebord soit orienté vers le bas, comme illustré. Alignez les trous de montage de la barre de support avec les trous de montage du cadre UTV et du support de treuil. Insérez un M10 x 1,5 x 30 mm à travers le support de treuil, le cadre UTV et la barre de support des deux côtés du support. Fixez chaque boulon avec un contre-écrou.
6. Serrez tout le matériel.
7. Installez le treuil, la plaque de guide-câble et le guide-câble à rouleaux sur le support de treuil à l'aide du matériel inclus avec le treuil.
8. Remettez le pare-chocs avant dans sa position d'origine et fixez-le au cadre UTV avec le matériel d'origine.
9. Suivez les recommandations du fabricant du treuil pour les procédures de câblage appropriées du treuil.