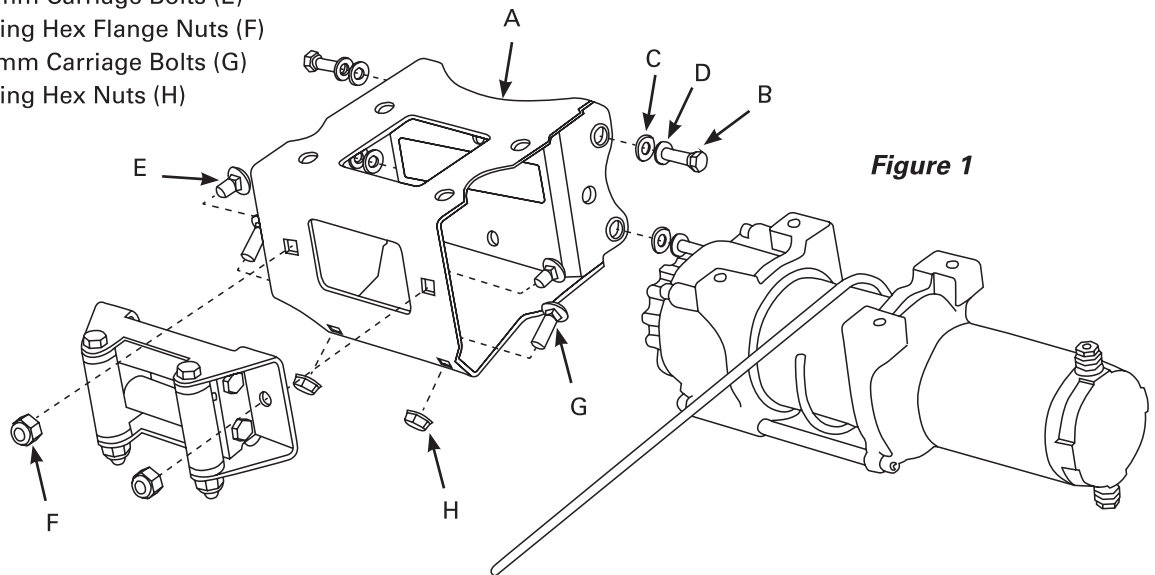


**⚠ Warnings:**

Risk of personal injury or property damage. An improperly mounted winch may result in a sudden release of the winch mount and/or winch from the ATV frame. Follow all instructions and install and maintain hardware at recommended torque. Follow all winch manufacturer's instructions for proper mounting and use of your winch.

**Includes:**

- (1) Winch Mount (A)
- (4) M8-1.25 x 25mm Hex Head bolts (B)
- (4) M8 Flat Washer (C)
- (4) M8 Lock Washer (D)
- (2) M10-1.5 x 19mm Carriage Bolts (E)
- (2) M10-1.5 Locking Hex Flange Nuts (F)
- (2) M10-1.5 x 25mm Carriage Bolts (G)
- (2) M10-1.5 Locking Hex Nuts (H)

**Figure 1****Product Satisfaction Guarantee**

At Extreme Max, we pride ourselves on making quality products and wish to correct any mistakes on our end. If you are not 100% satisfied with the product, for any reason, please reach out to us. We are here to help!

**Warranty**

This product is warranted for consumer use for 1 year after the date of retail purchase. Warranty includes parts only. Warranty valid only in the USA.

This product is warranted to the original retail purchaser to be free from defects in material and workmanship, ordinary wear and tear expected. This warranty shall not apply to any defects caused by: (I) overloading, (II) physical abuse of goods or any acts of vandalism by any person, (III) improper installation or use contrary to the instructions, (IV) commercial use. The sole remedy under this warranty is at the discretion of manufacturer: the replacement of the same or similar product, or the refund of the original purchase price. Extreme Max™ is not responsible for any consequential or incidental damages. Any and all freight charges to handle warranty claims are the responsibility of the consumer. Extreme Max™ is not responsible for any labor charges that may be incurred.

**For all inquiries please send your name, mailing address, main contact phone number, original retail sales receipt, summary of alleged defect and any applicable pictures to [service@extrememax.com](mailto:service@extrememax.com).**

**Prior to Installation:**

1. Turn off vehicle.
2. Locate the battery compartment.
3. Remove the ground terminal, then the positive terminal to disconnect the battery cables.
4. Attach hawse / roller fairlead (sold separately) to the mount using M10-1.5 carriage bolts and nuts. See Figure 1.

## Options:

- For Warn RT/XT Series winches, we recommend attaching the power wires to the winch at this time. Knowing if your battery is front or rear mounted will help route the correct wires (shorter vs. longer) to the winch.
- For use with Polaris® Glacier Plow, install the included M10-1.5 x 25mm carriage bolts and nuts to the lower square holes.

## Attach Winch to Mount:

1. Use hardware supplied with your winch to attach winch to mount

*Note: Check clearance of winch leads. If necessary, you may be able to rotate the leads for adequate clearance. (Check with winch manufacturer.)*

2. Route winch cable through fairlead.
3. Attach hook.

Figure 2

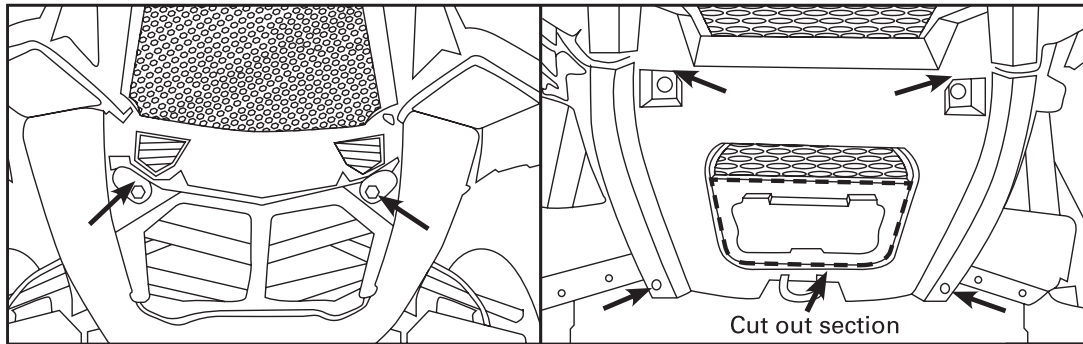


Figure 2.1: 550/850 XP

Figure 2.2: 400/500/800

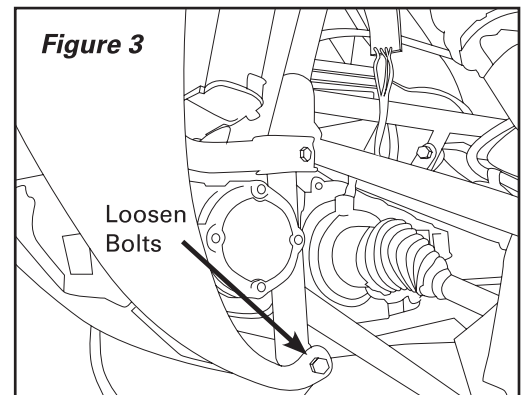
## Prepare Vehicle:

1. Remove front brush guards if necessary.
2. Remove front plastic:

**For 550/850 XP:** Remove bolts and plastic as shown in Figure 2.1. Loosen bolts as shown in Figure 3. Rotate metal cover to make room for winch assembly. You can also remove the cover shown in Figure 3 if you remove the upper hardware.

**For 400/500/800:** Remove the bolts as shown in Figure 2.2. Remove the front plastic. Cut out section shown in Figure 2.2

Figure 3



550/850 XP

## Installation:

1. Place winch assembly (winch, mount, and fairlead) as shown in Figure 4. Refer to figure 4.1 for 550/850 XP models, and Figure 4.2 for 400/500/800 models. (Please note that Figure 4 does not show the mounting bracket to provide a clearer view.)
2. Attach using included M8 hardware.
3. Follow all winch manufacturer's instructions for proper wiring.

Figure 4: Winch Assembly Placement

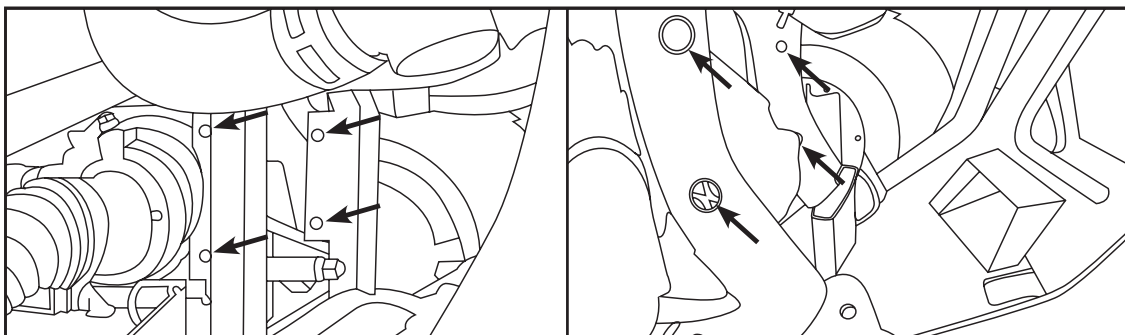


Figure 4.1: 550/850 XP

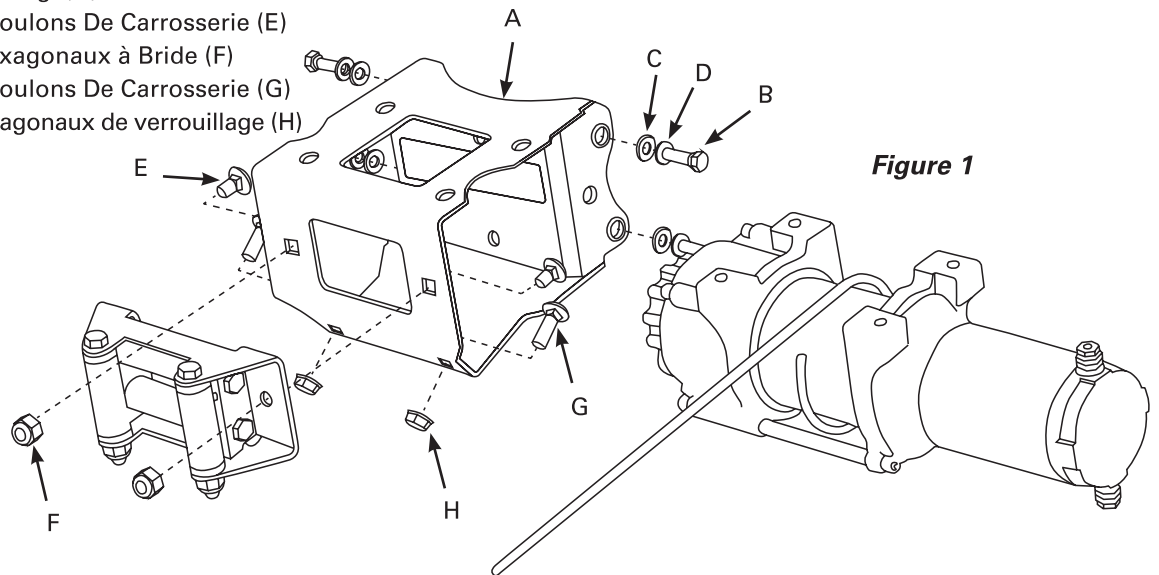
Figure 4.2: 400/500/800

**⚠ Avertissements:**

Risque de blessures ou de dommages matériels. Un treuil mal monté peut entraîner une libération soudaine du support de treuil et / ou du treuil du châssis du VTT. Suivez toutes les instructions et installez et entretenez le matériel au couple recommandé. Suivez toutes les instructions du fabricant du treuil pour un montage et une utilisation appropriés de votre treuil.

**Comprend:**

- (1) Support de treuil (A)
- (4) M8-1.25 x 25mm Boulons à tête Hexagonale (B)
- (4) M8 Rondelle Plate(C)
- (4) M8 Rondelle De Blocage(D)
- (2) M10-1.5 x 19mm Boulons De Carrosserie (E)
- (2) M10-1.5 Écrous Hexagonaux à Bride (F)
- (2) M10-1.5 x 25mm Boulons De Carrosserie (G)
- (2) M10-1.5 Écrous hexagonaux de verrouillage (H)

**Figure 1****Garantie De Satisfaction Du Produit**

Chez Extreme Max, nous sommes fiers de fabriquer des produits de qualité et souhaitons corriger toute erreur de notre part. Si vous n'êtes pas satisfait à 100% du produit, pour quelque raison que ce soit, veuillez nous contacter. Nous sommes ici pour aider!

**Garantie**

Ce produit est garanti pour une utilisation par les consommateurs pendant 1 an après la date d'achat au détail. La garantie ne comprend que les pièces.  
Garantie valable uniquement aux États-Unis.

Ce produit est garanti à l'acheteur au détail d'origine comme étant exempt de défauts de matériaux et de fabrication, d'usure normale attendue. Cette garantie ne s'applique pas aux défauts causés par: (I) la surcharge, (II) l'abus physique de marchandises ou tout acte de vandalisme par quiconque, (III) une mauvaise installation ou utilisation contraire aux instructions, (IV) une utilisation commerciale. Le seul recours en vertu de cette garantie est à la discrétion du fabricant: le remplacement du même produit ou d'un produit similaire, ou le remboursement du prix d'achat d'origine. Extreme Max™ n'est pas responsable des dommages indirects ou accessoires. Tous les frais de transport pour traiter les demandes de garantie sont à la charge du consommateur. Extreme Max™ n'est pas responsable des frais de main-d'œuvre qui pourraient être encourus.

**Pour toutes demandes, veuillez envoyer votre nom, votre adresse postale, votre numéro de téléphone principal, le reçu de vente au détail original, le résumé du défaut allégué et toutes les photos applicables à [service@extrememax.com](mailto:service@extrememax.com)**

**Avant l'installation:**

1. Éteignez le véhicule.
2. Repérez le compartiment des piles.
3. Retirez la borne de terre, puis la borne positive pour déconnecter les câbles de batterie.
4. Fixez le chaumard hawse / roller (vendu séparément) au support à l'aide des boulons et écrous de carrosserie M10-1.5. Voir figure 1.

## Options:

- Pour les treuils Warn série RT / XT, nous vous recommandons de fixer les câbles d'alimentation au treuil à ce stade. Savoir si votre batterie est montée à l'avant ou à l'arrière aidera à acheminer les bons fils (plus courts ou plus longs) vers le treuil.
- Pour une utilisation avec la charrue à glacier Polaris®, installez les boulons et écrous de carrosserie M10-1,5 x 25 mm inclus dans les trous carrés inférieurs..

## Attach Winch to Mount:

1. Utilisez le matériel fourni avec votre treuil pour fixer le treuil au montage  
*Remarque: Vérifiez le jeu des câbles du treuil. Si nécessaire, vous pouvez peut-être faire pivoter les fils pour un dégagement suffisant. (Vérifiez auprès du fabricant du treuil.)*
2. Acheminez le câble du treuil à travers le guide-câble.
3. Fixez le crochet.

Figure 2

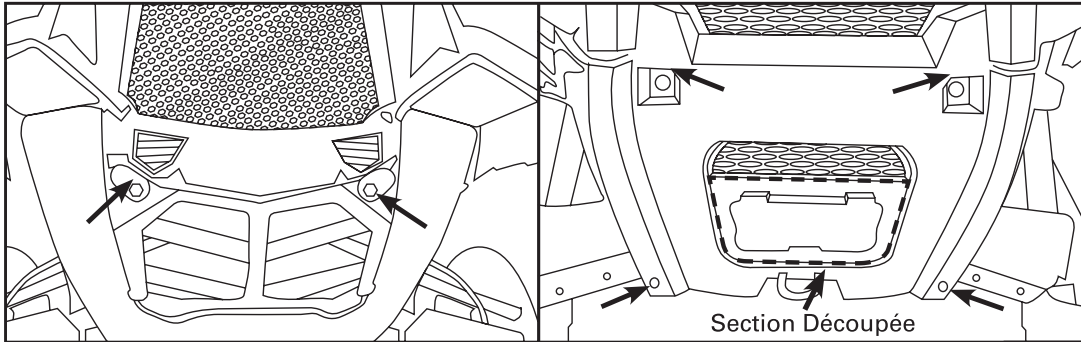
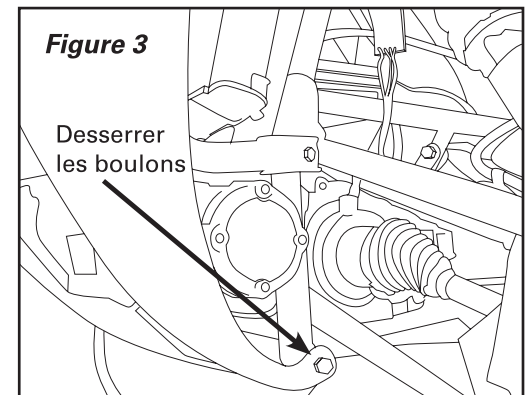


Figure 2.1: 550/850 XP

Figure 2.2: 400/500/800

## Préparer Le Véhicule:

1. Retirez les protège-balais avant si nécessaire.
2. Retirez le plastique avant:  
**For 550/850 XP:** Retirez les boulons et le plastique comme indiqué sur la figure 2.1. Desserrez les boulons comme illustré à la figure 3. Faites pivoter le couvercle métallique pour faire de la place pour l'assemblage du treuil. Vous pouvez également retirer le capot illustré à la figure 3 si vous retirez le matériel supérieur.  
**For 400/500/800:** Retirez les boulons comme illustré à la figure 2.2. Retirez le plastique avant. Section découpée illustrée à la figure 2.2



550/850 XP

## Installation:

1. Placez l'assemblage du treuil (treuil, support et guide-câble) comme illustré à la figure 4. Reportez-vous à la figure 4.1 pour les modèles 550/850 XP et à la figure 4.2 pour les modèles 400/500/800. (Veuillez noter que la figure 4 ne montre pas le support de montage pour fournir une vue plus claire.)
2. Fixez à l'aide du matériel M8 inclus.
3. Suivez toutes les instructions du fabricant du treuil pour un câblage approprié.

### Figure 4: Emplacement De L'assemblage Du Treuil

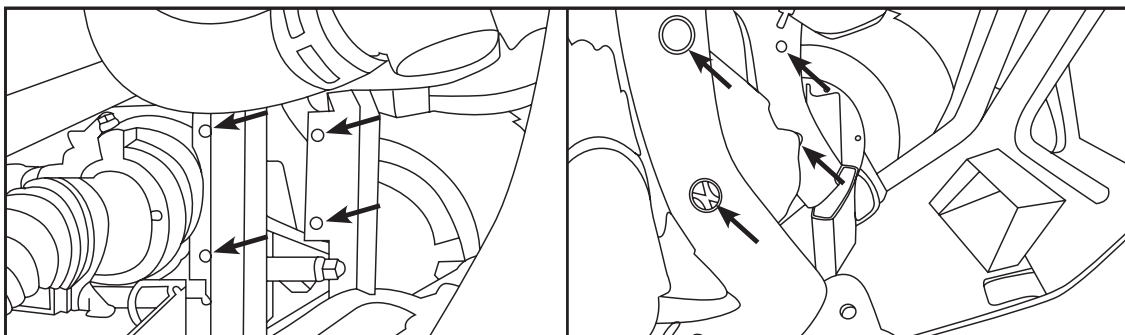


Figure 4.1: 550/850 XP

Figure 4.2: 400/500/800